



**UPPLANDS-BRO
KOMMUN**

Handlingar till
Kommunfullmäktiges sammanträde
den 17 februari 2021



Kommunledningskontoret

Lindamari Nilsson
Registrator och Sekreterare
Kansliavdelningen

Linda-Mari.Nilsson@upplands-bro.se

Datum Vår beteckning Er beteckning
2021-02-07 KS 21/0023

Kommunfullmäktige

Interpellation från Sara Ridderstedt (MP) - Användande av tillskott från Skolmiljarden

Förslag till beslut

1. Kommunfullmäktige beslutar att interpellationen får ställas.
2. Kommunfullmäktige anser att interpellationen är besvarad.

Sammanfattning

Den 7 februari 2021 inkom en interpellation gällande användande av tillskott från Skolmiljarden från Sara Ridderstedt (MP).

Ledamöter och tjänstgörande ersättare kan ställa en interpellation till ordförande i kommunstyrelse och nämnder som besvaras vid ett Kommunfullmäktigesammanträde. Formerna för interpellationer finns reglerat i kommunallag och i Kommunfullmäktiges arbetsordning. Interpellationer ska ha ett bestämt innehåll och vara försedd med en motivering och får bara röra områden som Kommunfullmäktige, Kommunstyrelsen eller någon annan nämnd ansvarar för.

Interpellationer leder inte till något beslut i Kommunfullmäktige. Däremot kan ledamöter och tjänstgörande ersättare delta i debatt kring frågan som ställts.

Beslutsunderlag

- Interpellation inkommen den 7 februari 2021.

Barnperspektiv

Möjligheten för ledamöter i Kommunfullmäktige att ställa interpellationer till kommunstyrelsens ordförande och ordföranden i nämnder vid Kommunfullmäktiges sammanträden, gör det möjligt att lyfta frågor som kan vara betydande för barns livssituation.

Bilagor

1. Interpellation inkommen den 7 februari 2021.

Beslut sänds till

- Sara Ridderstedt (MP)

From: Sara Ridderstedt
Sent: den 7 februari 2021 15:07
To: kommunstyrelsen
Subject: Interpellation Skolmiljarden

20210207

Interpellation ställd till Kommunstyrelsens ordförande Fredrik Kjos:

Upplands-Bro kommun får nu 3 364 879 kronor extra till skolan 2021, tack vare regeringens [skolmiljard](#).

Syftet med den extra miljarden är att förbättra förutsättningarna för att alla barn ska få den utbildning de har rätt till, trots pandemin.

Högre frånvaro och distansundervisning riskerar annars att skapa en coronageneration som inte får med sig de kunskaper de behöver. Barnen får inte bli krockkudde i krisen.

Hur avser den styrande alliansen i minoritet att tillskottet ska användas ?

Sara Ridderstedt, Ledamot i Kommunfullmäktige (MP)

Hämta [Outlook för Android](#)



Lindamari Nilsson
 Registrator och Sekreterare
 Kansliavdelningen

Datum	Vår beteckning	Er beteckning
2021-01-05	KS 20/0859	

Kommunfullmäktige

Linda-Mari.Nilsson@upplands-bro.se

Medborgarförslag om att anlägga en pumtrackbana under motorvägsbron vid Kungsängens IP

Förslag till beslut

Medborgarförslaget överlämnas till Kultur- och fritidsnämnden för beslut.

Sammanfattning

Den 26 december 2020 inkom ett medborgarförslag om att anlägga en pumtrackbana under motorvägsbron vid Kungsängens IP. Förslagsställaren menar att spontanidrott ska främjas och många barn gillar att cykla. Denna cykelsport växer dessutom väldigt fort nu. Den föreslagna ytan under motorvägen kan inte användas till så mycket annat och grundarbetet för en pumtrack är i princip redan gjort. Platsen ligger även nära IP där personal finns för underhåll i den mån det behövs. Belyses ytan så tar man dessutom bort en mörk yta i anslutning till gångvägen som används av många personer.

Beslutsunderlag

- Medborgarförslag inkommet den 26 december 2020.

Barnperspektiv

Arbetet i en kommun syftar till att skapa ett bra samhälle för dess invånare. Därför är det viktigt att ta till vara invånarnas förslag på förändringar och förbättringar. Upplands-Bro kommun har fattat beslut om att kommunens invånare ska ha möjlighet att föra fram sina idéer i form av medborgarförslag.

Alla folkbokförda, även icke röstberättigade medborgare, har rätt att lämna medborgarförslag. Det innebär att även barn och ungdomar kan göra sina röster hörda genom medborgarförslag. Att lämna medborgarförslag är också ett sätt att lyfta frågor som särskilt berör barn- och ungas livssituation.

Bilagor

1. Medborgarförslag inkommet den 26 december 2020.

Beslut sänds till

- Förslagsställaren
- Kultur- och fritidskontoret

From: ProofX <service@proofx.se> on behalf of kommunikationsstab@lib.upplands-bro.se
Sent: den 26 december 2020 22:28
To: kommunstyrelsen
Subject: Inkommet medborgarförslag



Förslaget (presentera kort ditt medborgarförslag här)

Pumtrack under motorvägsbron vid kungsängens ip.

Motivering (Här kan du lämna en mer utförlig beskrivning av ditt medborgarförslag. Motivera gärna varför du anser att förslaget ska genomföras och hur det i så fall skulle kunna ske)

Spontanidrott ska främjas och många barn gillar att cykla samt att cykelsporten växer rekordfort just nu. Ytan under motorvägen kan inte användas till så mycket annat och grundarbetet för en pumtrack är i princip redan gjort. Dessutom ligger ytan i länken mellan kungsängen och brunna. Samt ligger det när IP där personal finns för underhåll i den mån det behövs. Belyses ytan tar man dessutom bort en mörk/obehaglig yta i anslutning till gångvägen som används av många. Pumtracks kan byggas av duktiga banbyggare för att passa ALLA som gillar att utmana sig på cykel, små som stora, unga som äldre. Därför tycker jag att en grusad eller asfalterad pumtrack ska byggas i komunen.



Detta är ett mail från Upplands-Bro Kommun genererat av verktyget [ProofX](#)



Lindamari Nilsson
 Registrator och Sekreterare
 Kansliavdelningen

Datum	Vår beteckning	Er beteckning
2021-01-11	KS 20/0860	

Kommunfullmäktige

Linda-Mari.Nilsson@upplands-bro.se

Medborgarförslag om att bygga en korthåls discgolfbana i Brunna

Förslag till beslut

Medborgarförslaget överlämnas till Kultur- och fritidsnämnden för beslut.

Sammanfattning

Den 25 december 2020 inkom ett medborgarförslag om att bygga en korthåls discgolfbana i Brunna. Det finns en skogsdunge mellan Rumbastigen, Tarantellan och Gånglåtsvägen i Brunna som skulle vara en bra plats för detta. Förslagsställaren menar att en korthålsbana kan fungera som en bra övningsbana för de som redan spelar och ge barn i kommunen möjlighet till spontanspel. Förslagsställaren skriver också att intresset för discgolfen har tilltagit enormt och behovet av banor ökar därför. Medborgaren anser också att en bana kräver liten inverkan på skogen och väldigt lite underhåll.

Beslutsunderlag

- Medborgarförslag inkommet den 25 december 2020.

Barnperspektiv

Arbetet i en kommun syftar till att skapa ett bra samhälle för dess invånare. Därför är det viktigt att ta till vara invånarnas förslag på förändringar och förbättringar. Upplands-Bro kommun har fattat beslut om att kommunens invånare ska ha möjlighet att föra fram sina idéer i form av medborgarförslag.

Alla folkbokförda, även icke röstberättigade medborgare, har rätt att lämna medborgarförslag. Det innebär att även barn och ungdomar kan göra sina röster hörda genom medborgarförslag. Att lämna medborgarförslag är också ett sätt att lyfta frågor som särskilt berör barn- och ungas livssituation.

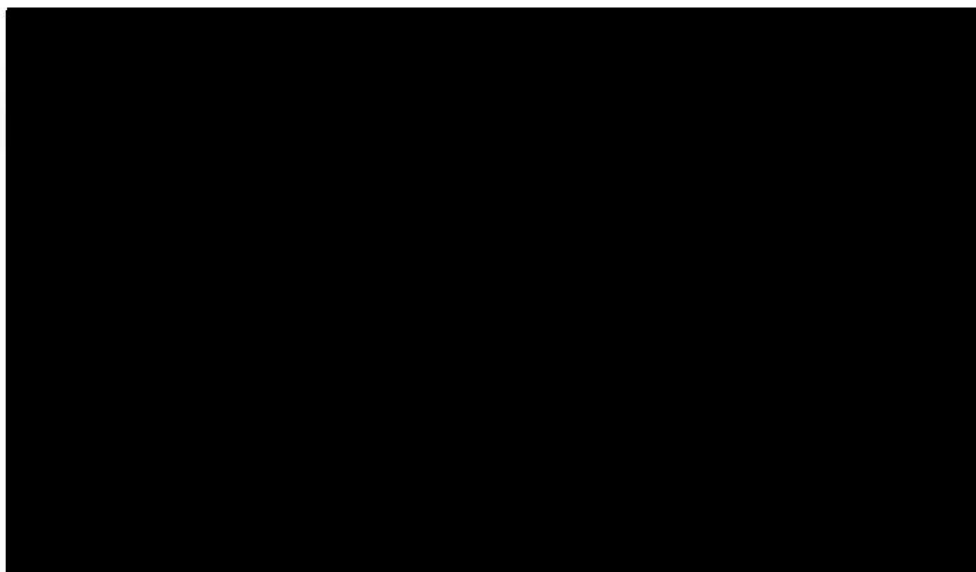
Bilagor

1. Medborgarförslag inkommet den 25 december 2020.

Beslut sänds till

- Förslagsställaren
- Kultur- och fritidsnämnden

From: ProofX <service@proofx.se> on behalf of kommunikationsstab@lib.upplands-bro.se
Sent: den 25 december 2020 11:57
To: kommunstyrelsen
Subject: Inkommet medborgarförslag



Förslaget (presentera kort ditt medborgarförslag här)

Jag föreslår att det byggs en korthåls discgolfbana i skogsdungen mellan Rumbastigen, Tarantellan och Gånglättsvägen i Brunna.

Motivering (Här kan du lämna en mer utförlig beskrivning av ditt medborgarförslag. Motivera gärna varför du anser att förslaget ska genomföras och hur det i så fall skulle kunna ske)

Discgolfen har ökat enormt i år och behovet av banor ökar. En korthålsbana är perfekt övning för de som redan spelar men även kul för barn att spontant spela. En korthålsbana innebär en längd på ca 30-50 meter per hål. Det borde få plats 6-9 korgar i skogsdungen. Pris för 9 korgar är ca 35100kr inkl moms + eventuella markfästen. Det kräver liten inverkan på skogen och litet underhåll. En fullstor bana kräver förstås mer.



Detta är ett mail från Upplands-Bro Kommun genererat av verktyget [ProofX](#)



Kommunledningskontoret

Lindamari Nilsson
Registrator och Sekreterare
Kansliavdelningen

Linda-Mari.Nilsson@upplands-bro.se

Datum 2021-02-01 Vår beteckning KS 21/0110 Er beteckning

Kommunfullmäktige

Medborgarförslag om ändrade hastigheter i Kungsängen

Förslag till beslut

Medborgarförslaget överlämnas till Tekniska nämnden för beslut.

Sammanfattning

Den 29 januari 2021 inkom ett medborgarförslag om att ändra hastigheterna i Kungsängen. Förslagsställaren anser att det är för många olika hastigheter på vägarna i Kungsängen. Förslagsställaren menar att det skulle vara bättre med endast en hastighet genom Kungsängens gator för en säkrare körning samt att slippa hålla reda på rätt hastighet.

Beslutsunderlag

- Medborgarförslag inkommet den 29 januari 2021.

Barnperspektiv

Arbetet i en kommun syftar till att skapa ett bra samhälle för dess invånare. Därför är det viktigt att ta till vara invånarnas förslag på förändringar och förbättringar. Upplands-Bro kommun har fattat beslut om att kommunens invånare ska ha möjlighet att föra fram sina idéer i form av medborgarförslag.

Alla folkbokförda, även icke röstberättigade medborgare, har rätt att lämna medborgarförslag. Det innebär att även barn och ungdomar kan göra sina röster hörda genom medborgarförslag. Att lämna medborgarförslag är också ett sätt att lyfta frågor som särskilt berör barn- och ungas livssituation.

Bilagor

1. Medborgarförslag inkommet den 29 januari 2021.

Beslut sänds till

- Förslagsställaren
- Tekniska nämnden

From: ProofX <service@proofx.se> on behalf of kommunikationsstab@lib.upplands-bro.se
Sent: den 29 januari 2021 14:28
To: kommunstyrelsen
Subject: Inkommet medborgarförslag



Förslaget (presentera kort ditt medborgarförslag här)

Jag föreslår att det skall vara en enhetlig hastighetsgräns, 40 km/h, på Kungsängens huvudgator. Ett exempel, jag skall åka hemifrån Kungsvägen 6 mot E18 västerut. 30 km/h på vår gata, 60 km/h på Kungsvägen, 50 km/h på Enköpingsvägen som höjs till 70 km/h och sen sänks till 50 km/h, jag svänger höger på Granhammasvägen och finner 40 km/h som sedan höjs till 60 km/h. Det skulle vara säkrare körning att slippa hålla reda på rär hastighet, kunna hålla bättre uppmärksamhet på omgivningen. Lågger bättre i tidan för miljö och säkerhet.

Motivering (Här kan du lämna en mer utförlig beskrivning av ditt medborgarförslag. Motivera gärna varför du anser att förslaget ska genomföras och hur det i så fall skulle kunna ske)

Se ovan



Detta är ett mail från Upplands-Bro Kommun genererat av verktyget [ProofX](#)



Kommunledningskontoret

Lindamari Nilsson
Registrator och Sekreterare
KommunledningskontoretDatum 2021-01-18
Vår beteckning KS 21/0062

Er beteckning

Kommunfullmäktige

Linda-Mari.Nilsson@upplands-bro.se

Medborgarförslag om mer fokus på friluftsliv och friskvård

Förslag till beslut

Medborgarförslaget överlämnas till Kultur- och fritidsnämnden för beslut.

Sammanfattning

Den 11 januari 2021 inkom ett medborgarförslag med önskemål om att kommunen fokuserar mer på friluftsliv och friskvård för kommunens medborgare. Förslagsställaren vill bland annat se en förbättring av befintliga gångvägar kring bostadsområden och Upplands-Broledens vägar. Det framkommer också förslag om att utöka antalet leder och skapa naturliga kopplingar mellan leder och nya bostadsområden. Medborgaren ser också ett behov av att förbättra kommunens cykelnät

Beslutsunderlag

- Medborgarförslag inkommet den 11 januari 2021.

Barnperspektiv

Arbetet i en kommun syftar till att skapa ett bra samhälle för dess invånare. Därför är det viktigt att ta till vara invånarnas förslag på förändringar och förbättringar. Upplands-Bro kommun har fattat beslut om att kommunens invånare ska ha möjlighet att föra fram sina idéer i form av medborgarförslag.

Alla folkbokförda, även icke röstberättigade medborgare, har rätt att lämna medborgarförslag. Det innebär att även barn och ungdomar kan göra sina röster hörda genom medborgarförslag. Att lämna medborgarförslag är också ett sätt att lyfta frågor som särskilt berör barn- och ungas livssituation.

Bilagor

1. Medborgarförslag inkommet den 11 januari 2021.

Beslut sänds till

- Förslagsställaren
- Kultur- och fritidskontoret



Hej,

Jag vill att kommunen fokuserar mer på det rörliga friluftslivet och friskvård - inte minst aktuellt i dessa Coronatider.

Många kommuninvånare vandrar liksom jag på våra gångvägar/-stigar och jag ser en förbättringspotential på detta område..

Idag går det t ex den 29 km långa U-bro leden genom kommunen och leden behöver förbättras. Dels vad gäller ytskikt (uppgrusning) och dränering samt inte minst viktigt att alla delar har ridförbud. Hästarna förstör tyvärr markytan som blir lerig och svår att gå på. Där leden utgörs av väg (t ex på Stäk-halvön) kan förslagsvis halva vägbredden tillåtas för hästar. Delar av leden går tyvärr på åker-renar och är inte anlagd, vilket gör att det blir gropigt och svårframkomligt.

Föreslår dessutom att kommunens ansvariga för gångvägnät minst en gång per år vandrar alla leder och har tillsyn att allt fungerar bra.

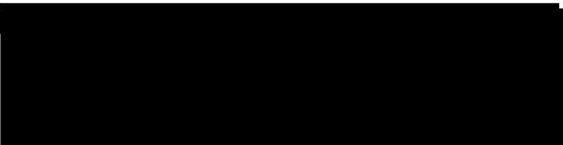
Lederna kan utökas till antal och läggas in på Turist-och fritidskartan. Förslagsvis anläggs leder/ rutter som går i lämpliga och olika långa rundslingor och viktigt att tillse att när nya bostadsområden anläggs att det skapas en naturlig koppling till gångvägslingorna.

Detta gäller naturligtvis också vårt cykelnät som idag mest är ett 'upphugget' nät.

Om det finns ett enkelt system för att anmäla fel och brister på diverse olika samhällsbyggnadsområden, vore det bra att informera om hur medborgare gör det. Om det inte finns, så bör det skapas ett enkelt system.

Dvs det bör göras en betydligt större ekonomisk satsning på dessa viktiga samhällbyggnadsdelar.

Förutom friskare och gladare medborgare blir det samhällsekonomiskt lönsamt och ger mycket positiv reklam för en kommun som då ligger i framkant inom friskvård och rörligt friluftsliv.





Samhällsbyggnadskontoret

Åsa Bergström
Tf biträdande samhällsbyggnadschef
Övergripande samhällsplanering

asa.bergstrom@upplands-bro.se

Datum	Vår beteckning	Er beteckning
2021-02-01	KS 20/0706	

Kommunstyrelsen

Rättviksmodellen

Förslag till beslut

1. Kommunstyrelsen godkänner rapporten ”Utredning om Rättviksmodellen” daterad 5 november 2020.
2. Kommunstyrelsen uppdrar åt kommundirektör att ta fram ett förslag till egen ”Tillväxt&Tillsyns”-modell för Upplands-Bro.

Kommunstyrelsen föreslår Kommunfullmäktige besluta

Den årliga avgiften för verksamheter med avgiftskod 200.6005, 200.4002, 50.2004, 1.2002 i Föreskrifter om avgift för provning och tillsyn inom miljöbalkens område, UBKFS 2019:23, ändras till timavgift.

Sammanfattning

Kommunstyrelsen beslutade den 16 september 2020, § 92, att ge kommundirektören i uppdrag att tillse, och samhällsbyggnadschefen att genomföra, undersökning av förutsättningarna för revidering av föreskrifterna i enlighet med den s.k. Rättviksmodellen. Samhällsbyggnadskontoret har genomfört uppdraget under hösten 2020 och avslutas i och med Rapport ”Utredning om Rättviksmodellen - Förutsättningar för Rättviksmodellen på miljö- och livsmedelsavdelningen”, Samhällsbyggnadskontoret, 2020-11-05.

Slutsatsen är att behov av fortsatt arbete är relevant för införandet av en ny modell i Upplands-Bro kommun. Implementering av en modell för fortsatt utveckling av processer för myndighetsutövning och kundservice utifrån den s.k. Rättviksmodellen är intressant men det bör ske strukturerat och stegvis. Revidering av föreskrifterna, ändrade arbetssätt och tillsyn i enlighet med modellen behöver ske parallellt med budgetprocessen. Utifrån rapporten föreslås att kommunstyrelsen arbetar vidare med Upplands-Bros egen Tillväxt&Tillsyns”-modell samt att viss justering i avgiftsföreskrifterna sker från och med 2021. Utredningen remitterades till Bygg- och miljönämnden som lämnade yttrande den 28 januari 2021. Yttrandet föranleder inget ändrat ställningstagande i aktuellt förslag till beslut.



Beslutsunderlag

- Samhällsbyggnadskontorets reviderade tjänsteskrivelse daterad 1 februari 2021.
- ”Utredning om Rättviksmodellen - Förutsättningar för Rättviksmodellen på miljö- och livsmedelsavdelningen”, Samhällsbyggnadskontoret, 2020-11-05.
- Bygg- och miljönämndens yttrande, 2 §, 28 januari 2021, protokollsutdrag, och tjänsteskrivelse daterad 8 januari 2021

Ärendet

Kommunstyrelsen beslutade den 16 september 2020, § 92, att ge kommundirektören i uppdrag att tillse, och samhällsbyggnadschefen att genomföra, undersökning av förutsättningarna för revidering av föreskrifterna i enlighet med den s.k. Rättviksmodellen.

Samhällsbyggnadskontoret har genomfört en genomgång av tillgängliga underlag från andra kommuner. Undersökningen omfattar två delar dels *föreskrifter om avgifter* inom bygg- och miljönämndens ansvar för tillsyn enligt miljöbalken, livsmedelslagen, med flera lagar, dels *service och bemötande*. Uppdraget har genomförts under hösten 2020 och avslutas i och med denna rapport ”Utredning om Rättviksmodellen - Förutsättningar för Rättviksmodellen på miljö- och livsmedelsavdelningen”, Samhällsbyggnadskontoret, 2020-11-05.

Ett förtydligande för förståelsen av rapporten. A-, B- och C-verksamhet härleds till provningsnivå enligt miljöprovningsförordningen. I förordningen delas olika miljöfarliga tillsynsobjekt upp i så kallade A, B och C-verksamheter. Verksamheter som klassas som A ska söka tillstånd till verksamheten hos mark- och miljödomstolen. Verksamheter som klassas som B ska söka tillstånd till verksamheten hos Länsstyrelsen. Verksamheter som klassas som C är anmälningspliktiga till kommunal tillsynsmyndighet, det vill säga bygg- och miljönämnden vilket också gäller för anmälningspliktiga hälsoskyddsverksamheter (AH).

Slutsatsen är att behov av fortsatt arbete är relevant för införandet av en ny modell i Upplands-Bro kommun. Samhällsbyggnadskontoret bedöms ha goda förutsättningarna att utveckla de processer och tjänster som vänder sig till företagare och privatpersoner i kommunen. Implementering av en modell för fortsatt utveckling av processer för myndighetsutövning och kundservice utifrån den s.k. Rättviksmodellen är intressant men det bör ske strukturerat och stegvis. Revidering av föreskrifterna, ändrade arbetssätt och tillsyn i enlighet med modellen behöver ske parallellt med budgetprocessen.

Utifrån rapporten föreslås att kommunstyrelsen arbetar vidare med Upplands-Bros egen Tillväxt&Tillsyns”-modell samt att viss justering i



avgiftsföreskrifterna sker från och med 2021. För följande tillsynsobjekt föreslås att den årliga avgiften ändras till timavgift vilket innebär efterdebitering.

- Hotell, kursgård med övernattningsmöjlighet, folkhögskola med boende, kriminalvård, avgiftskod 200.6005,
- Verksamhet där allmänheten yrkesmässigt erbjuds hygieniska behandlingar som innebär risk för blodsmitta, avgiftskod 200.4002,
- Fordonsverkstad högst 500 kvadratmeter, avgiftskod 50.2004
- Anläggning med stadigvarande djurhållning med - minst 10 men högst 30 djurenheter, avgiftskod 1.2002.

Utredningen remitterades till Bygg- och miljönämnden den 6 november 2020. Bygg- och miljönämnden har beslutat om yttrande vid sammanträde den 28 januari 2021. Yttrandet föranleder inget ändrat ställningstagande i aktuellt förslag till beslut.

Barnperspektiv

Beslutet har ingen påverkan på barn och ungas livsmiljö, men kan generellt ha positiva konsekvenser när det gäller upplevd service och bemötande från kommunen.

Samhällsbyggnadskontoret

Ida Texell

Kommundirektör

Linda Edgren

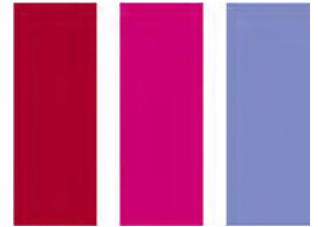
Tf. Samhällsbyggnadschef

Bilagor

1. Utredning om Rättviksmodellen - Förutsättningar för Rättviksmodellen på miljö- och livsmedelsavdelningen”, Samhällsbyggnadskontoret, 2020-11-05.
2. Bygg- och miljönämndens yttrande, 2 §, 28 januari 2021, Protokollsutdrag tillsammans med tjänsteskrivelse daterad 8 januari 202

Beslut sänds till

- Bygg- och miljönämnden



Utredning om Rättviksmodellen

Förutsättningar för Rättviksmodellen på miljö- och
livsmedelsavdelningen, Samhällsbyggnadskontoret

2020-11-05

asa.bergstrom@upplands-bro.se

08-581 692 29

Utredning om Rättviksmodellen

Innehåll

1	Bakgrund	3
1.1	Uppdraget.....	3
1.2	Vad är Rättviksmodellen.....	3
1.2.1	Tillväxt&Tillsyns modellen.....	4
1.2.2	Processen	5
1.3	Andra kommuner (omvärldsbevakning)	6
1.3.1	Avstämning med Rättviks kommun	6
1.3.2	Kungsbacka, Tjörn, Laholm och Gislaved	6
2	Nuläge	7
2.1	Näringsliv.....	7
2.2	Mätning av företagsklimatet	7
2.2.1	Lokalt företagsklimat.....	7
2.2.2	Löpande insikt	8
2.3	Arbetsplatskultur.....	11
2.3.1	Organisationsfilosofi	11
2.3.2	Förenkla helt enkelt	12
2.3.3	SamhällsbyggnadskontorETT	12
2.3.4	Pågående initiativ som fortsätter	12
3	Finansieringsmodell	13
3.1	Avgiftsmodell nuläge.....	13
3.2	Kungsbackas förstudie om avgifter och påverkan på ekonomiska och administrativa processer.....	13
3.3	Finansiering, taxor och avgifter	15
4	Slutsatser och rekommendationer.....	16
4.1	Förslag på åtgärder.....	16
4.1.1	Fokus på Service och bemötande	16
4.1.2	Revidering av avgiftsföreskrifterna	16
4.2	Förslag på fortsatt arbete.....	17
4.2.1	Införa en egen modell i Upplands-Bro	17
4.2.2	Avgiftsmodell	18
5	Underlag	19

Utredning om Rättviksmodellen

1 Bakgrund

Kommunstyrelsen beslutade den 16 september 2020, § 92, att ge kommundirektören i uppdrag att tillse, och samhällsbyggnadschefen att genomföra, undersökning av förutsättningarna för revidering av föreskrifterna i enlighet med den s.k. Rättviksmodellen.

1.1 Uppdraget

Uppdraget är att undersöka förutsättningarna för revidering av föreskrifterna i enlighet med den s.k. Rättviksmodellen.

Undersökningen omfattar två delar dels *föreskrifter om avgifter* inom bygg- och miljönämndens ansvar för tillsyn enligt miljöbalken, livsmedelslagen, med flera lagar, dels *service och bemötande*.

I underlagen till kommunstyrelsens beslut framgår att Upplands-Bro har ett gott företagsklimat och att det genom en översyn av den tillsyn som sker inom bland annat miljö- och hälsoskydd och livsmedelskontroll kan bli ännu bättre. Det framgår också att företag har vid ett flertal möten och samtal med kommunen framfört önskemål om bättre kunskap och förståelse för kommunens tillsyn. Frågan om efterdebitering av tillsynsavgiften har aktualiserats i samband med den svåra ekonomiska situation många företag upplever, som en konsekvens av den pågående pandemin. Efter önskemål från lokala företag och företagareföreningar bör förutsättningarna att införa hela eller delar av Rättviksmodellen i Upplands-Bro kommun utredas.

I kommunstyrelsens beslut med förslag om Övergripande mål och budget 2021 med planering för 2022–2023, beslutad 28 oktober 2020, § 142, framgår under målet Hållbart samhällsbyggande och tematiska området Ett starkt näringslivsklimat att utredning av förutsättningarna för Rättviksmodellen genomförs 2020 och att modellen införs i Upplands-Bro under 2021 i strävan att skapa en effektivare och mer kundanpassad myndighetsutövning. Där framgår också att organisationen ska utveckla förutsättningar för bättre service inom ramen för strategin ”service och nöjdhet” med riktning på tillgänglighet, information, bemötande, kompetens, rättssäkerhet och effektivitet.

Utifrån kommunstyrelsens beslut har en genomgång av tillgängliga underlag från andra kommuner gjorts. Huvudsakligen med stöd i Kungsbackas förstudie om införande av nytt arbetssätt som kallas ”Lätt och Rätt i Kungsbacka” och Tillväxt och Tillsyns slutrapport från förstudien 2014-2015 där Rättvik, Gotland, Åre, Orsa, Mora, Älvdalen och Härjedalen deltog. Undersökningen är genomförd under september-oktober 2020.

1.2 Vad är Rättviksmodellen

Rättvik inledde för drygt 10 år sedan ett förändringsarbete på området myndighetstillsyn. Från en bottenranking i Svenskt Näringslivs undersökningar om företagsklimat har Rättvik tagit sig till toppskiktet. Genom föreningen

Utredning om Rättviksmodellen

Tillväxt och Tillsyn delar Rättviks kommun med sig av erfarenheter, metoder och bygger nätverk.

2014 gjorde Tillväxt och Tillsyn tillsammans med Svensk Handel, Visita och LRF en förstudie med syfte att skapa förutsättningar för en mer hållbar tillväxt i Sverige.

Studiens mål var dels att ge de deltagande sju kommunerna en bild av hur deras tillsyn uppfattades av besöksnäringen med fokus på livsmedelskontroll och alkoholtillsyn, dels att dokumentera modellen Tillväxt&Tillsyn och sätta in den i ett större sammanhang. Inledningsvis var huvudfokus på besöksnäring och destinationsutveckling men successivt växte fokus på generella möjligheter att stärka såväl företagsklimat och tillväxt som företagets arbete med miljö och säkerhetsfrågor. Studien genomfördes genom djupintervjuer med 40 besöksnäringensföretag i sju kommuner, dialog med flera branschorganisationer och kommunala tjänstemän samt omvärldsanalys.

Det område som var i störst behov av åtgärder var frågan om hur kommunerna kommunicerar och beräknar avgifterna för tillsyn samt insikt och förståelse för företagandets villkor, rådgivning och förtroende samt mer dialog och stöd.

Företagare i Rättviks kommun, som några år innan 2014 genomfört förändringar och som därmed upplevt en mer anpassad modell, är genomgående positiva till kommunens myndighetsutövning. De ger höga betyg på "förtroende" och de tycker att mötena med inspektörerna är "meningsfulla", de uttrycker en förståelse för att avgifter tas ut och att tillsynen är väl värd den avgift de betalar.

En slutsats från studien är att det behövs tydliga modeller och arbetsmetoder för att underlätta förändringsarbetet i kommunerna. Med utgångspunkt i detta bildades den ideella föreningen "Tillväxt och Tillsyn". En annan slutsats är att man bör arbeta med det lokala ledarskapet, att kommunledningen är tydlig med vad man vill, hur man vill att kommunen ska uppfattas och se till att medarbetare jobbar enligt de principerna i sin myndighetsutövning. Studien påtalar också vikten av goda relationer mellan kommunens förvaltningar, inte minst mellan "tillväxtfrämjare" och "myndighetsutövare" i kommunen. Svaren från Rättviks företagare visar att de sätter stort värde på att kommunen "talar med en röst", det förenklar och de upplever kommunens agerande som mer logiskt.

Intervjuerna och erfarenhet från arbetet med Tillväxt och Tillsyn i Rättviks kommun har visat att man med *relativt blygsamma insatser kan uppnå ett arbetssätt som avsevärt ökar förtroende och hjälper företag att göra rätt.*

1.2.1 Tillväxt&Tillsyns modellen

Tillväxt och Tillsyn har analyserat och beskrivit den modell som tillämpats i Rättviks kommun. *En av huvudtankarna bakom modellen är att etablera en samsyn mellan kommunens tillväxtfrämjare och myndighetsutövare, där man enats om att en god dialog med det lokala företagen ger såväl ett effektivare tillsynsarbete som ett bättre företagsklimat.*

Utredning om Rättviksmodellen

Modellen syftar till att stärka förståelse, dialog och samarbete mellan myndighetsutövare och företag. Två tydliga målsättningar är att skapa företagsklimat i toppklass och att förbättra förutsättningarna för miljö och säkerhet. Nedanstående är viktiga delar i modellen Tillväxt&Tillsyn:

Metoder – Den så kallade ”Rättseltrappan” skapar strukturella förutsättningar för ökat dialogfokus.

- *Fas 1*: Muntlig dialog,
- *Fas 2*: Skriftlig dialog,
- *Fas 3*: Föreläggande
- *Fas 4*: Föreläggande vid vite och Sanktionsavgifter
- *Fas 5*: Förbud mot verksamhet.

Avgifter – Tydlighet, transparens och motprestation. I Rättvik infördes ny avgiftsmodell för livsmedelstillsynen med efterdebitering vilket har stärkt kommunens förtroendekapital och skapat förutsättningar för mer samarbete och dialog.

1.2.2 Processen

Processen med att bygga en långsiktigt stabil relation och dialog mellan kommunen och företagen kan delas in i tre faser: Internt förtroende, Mötet mellan företagare och myndighetsutövare samt Implementering.

Förtroende

Förtroendet mellan de tjänstemän i kommunen som arbetar med att utöva tillsyn respektive stödja de företag som är ”tillsynsobjekt” är utgångspunkten i Tillväxt&Tillsyns modell. Införandet av Tillväxt och Tillsyn som koncept förutsätter en förändringsbenägenhet hos både tjänstemän och näringsliv. Det är viktigt att kommunens tjänstemän är förberedda på förändringar i arbetssätt, attityder och metoder. Denna fas handlar därför mycket om att förbereda, planera och stärka självkänslan hos handläggare och att ge dem de verktyg de behöver för att kunna möta företagare med fokus på företagarens vilja att göra rätt. Detta inkluderar också ett annat perspektiv från kommunledningen kopplat till tillsynsarbetet. Det är viktigt att tillsynsenheten får en utvecklande roll och ses som en viktig del i kommunens totala tillväxtarbete.

Mötet

När tillsynsenheten eller motsvarande känner sig redo, så kommer fas två att handla om mötet med företagare. Detta i syfte att skapa en samsyn om kommunens tillväxtarbete, att öka förståelsen för varandra, preventiva åtgärder och att förstå potentialen i tillsynsarbetet som en del i tillväxtarbetet. Här är näringslivsfunktionerna viktiga som länkar mellan näringsliv och kommun. Fas två ger en färdplan och ett nytt klimat. Detta gör det möjligt för fas tre, implementering och utveckling.

Utredning om Rättviksmodellen

Implementering

I denna fas är det slutligen dags för implementering av de metoder och verktyg som i samråd togs fram i fas två. Genomförande, politiska beslut, nya instruktioner och arbeten med kontrollplaner är exempel på aktiviteter här. Vidare ger fas tre möjligheten till workshops om utvecklingspotential för framtiden. Hur ska tillsynsarbetet bedrivas om fem år? Vilka är kommunens styrkor? Vilka är våra utvecklingsområden? Vilka särskilda behov har företagen i vår kommun? Hur möter vi det i vårt arbete med tillsyn?

I Tillväxt och Tillsyns förstudie poängteras dock att varje kommun är unik och har sina specifika utmaningar, varför införandet av Tillsyn&Tillväxt som arbetsmetod behöver se olika ut beroende på kommunens förutsättningar och ambitionsnivå.

1.3 Andra kommuner (omvärldsbevakning)

1.3.1 Avstämning med Rättviks kommun

Vid samtal med miljö- och byggherfen i Rättviks kommun framkom att tio kommuner har infört Rättviksmodellen vad gäller efterdebitering varav en, Region Gotland, har återgått till Sveriges kommuner och Regioners, SKR's, modell. Ingen kommun i Stockholms län har infört modellen.

Rättvik hade en process på 8-10 månader att analysera och ta fram underlag. Modellen är endast införd på små företag, ej på A-, B- och C-verksamheter. Tillsyn på A- och B-verksamheter har lämnats tillbaka till länsstyrelsen vilket var en del i modellen för att frigöra resurser till tillsyn av små verksamheter. För att täcka bortfall av intäkter, vilket var ca 25%, infördes en modell där kommunens egna verksamheter, framförallt utbildningsförvaltningen, fick betala "samma" avgifter som tidigare genom ramjustering, trots den nya modellen som infördes.

Rättvik har utfört djupintervjuer med verksamhetsutövare och inget tyder på att det är avgifterna som höjt NKI för deras del. Mervärdet kom med att de införde den nya modellen med fokus på bättre och tydligare service.

1.3.2 Kungsbacka, Tjörn, Laholm och Gislaved

I Kungsbackas förstudie kontaktas Tjörn, Laholm och Gislaveds kommun angående deras erfarenheter av Rättviksmodellen. Samtliga behandlade *avgiftsmodellen* och *attityder och service* men prioriterade *attityder och service*. Alla fyra kommuner anlidade konsultstöd och involverade politik, ledningsgrupper, strategiska funktioner och medarbetare i det interna arbetet.

Utredning om Rättviksmodellen

2 Nuläge

2.1 Näringsliv

I Upplands-Bro har vi ca 2500 företag och en stor bredd i antalet branscher. Jämfört med riket är branschen ”offentlig förvaltning & försvar” relativt stor i Upplands-Bro, samt ”transport & magasinering”. I Upplands-Bro kommun finns 2177 arbetsställen som tillhör privata företag. Nio av tio är så kallade mikroföretag och har färre än 10 anställda. Under 2018 startades 66 750 nya företag i Sverige, varav 205 i Upplands-Bro. Därmed hamnar kommunens etableringsfrekvens (antal nystartade företag per 1000 invånare) på 12,1 vilket kan jämföras med 10,8 för riket.

Kommunen har 29,28 privata arbetsställen per 1000 invånare vilket är färre än riksgenomsnittet 37,71/1000 invånare. 1200 av bolagen är aktiebolag. Nyföretagandet ökar i Upplands-Bro till skillnad från övriga Sverige. Vi ligger på 8,40 nya företag per 1000 invånare, vilket kan jämföras med 8,77 nya företag i riket.

2.2 Mätning av företagsklimatet

Upplands-Bro kommun deltar i och följer de två stora mätningarna av företagsklimat i Sverige.

Lokalt företagsklimat - Svenskt Näringslivs mätning.

Löpande Insikt - Sveriges Kommuners och Regioners (SKR:s) och Stockholm Business Alliance (SBA:s) servicemätning.

Mätningarna bedrivs enligt olika metoder och resultaten ska därför tolkas något olika. Enligt båda undersökningarna placerar sig Upplands-Bro kommun sedan ett flertal år bland rikets främsta näringslivskommuner.

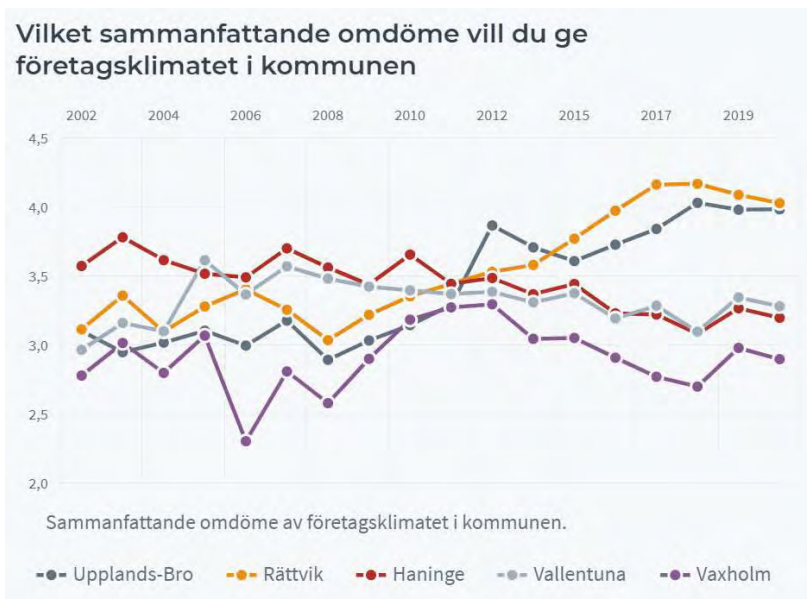
2.2.1 Lokalt företagsklimat

Svenskt Näringslivs definition av företagsklimatet är ”Summan av de institutioner, attityder, regler och kunskaper som möter företagaren i vardagen” och genomförs som en enkätundersökning bland Svensk Näringslivs medlemmar.

Upplands-Bro kommun är rankad nr 12 enligt lokalt företagsklimat.

I diagrammet nedan ser vi utvecklingen av det sammanfattande omdömet i Lokalt företagsklimat mellan 2002 och 2020. Förutom Upplands-Bro kommun ser vi även Haninge och Vallentuna som liknar Upplands-Bro i att de är expansiva kommuner utmed större motorväg samt Vaxholm som är rankad högst i Löpande insikt och modellkommunen Rättvik.

Utredning om Rättviksmodellen



Lokalt företagsklimat 2002-2020

2.2.2 Löpande insikt

Löpande insikt mäter service vid myndighetsutövning inom olika områden, i Upplands-Bro mäts Brandtillsyn, Bygglov, Markupplåtelse, Miljö- och hälsoskydd, Livsmedelskontroll och Serveringstillstånd. Där undersöks faktiska ärenden som en företagare har haft hos kommunen och hur företagaren upplevde bland annat, service, bemötande och rättssäkerhet i myndighetsutövningen. Upplands-Bro kommun placerade sig på 5:e plats i Stockholm län 2019.

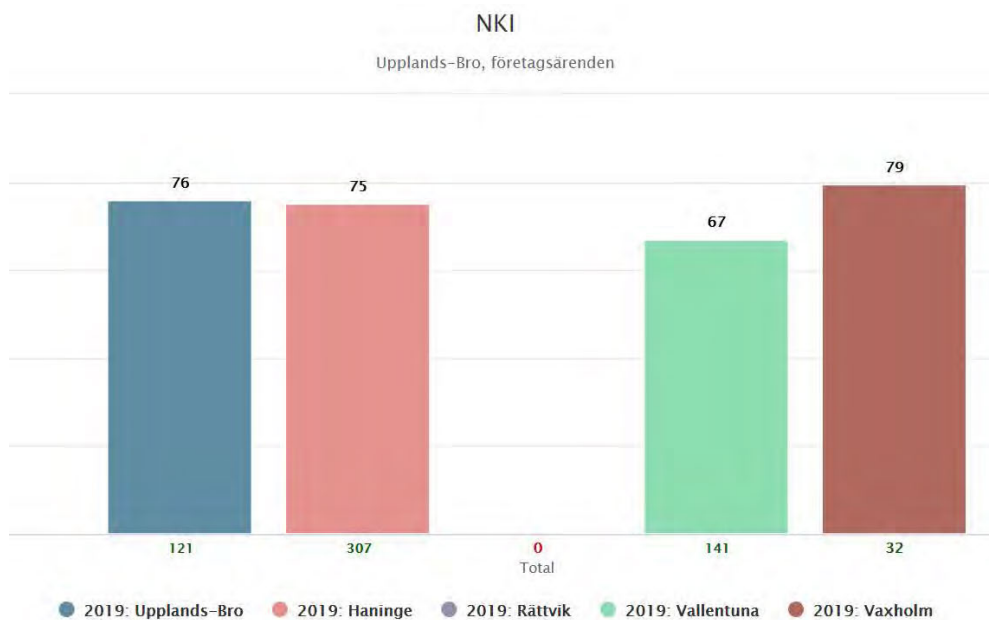
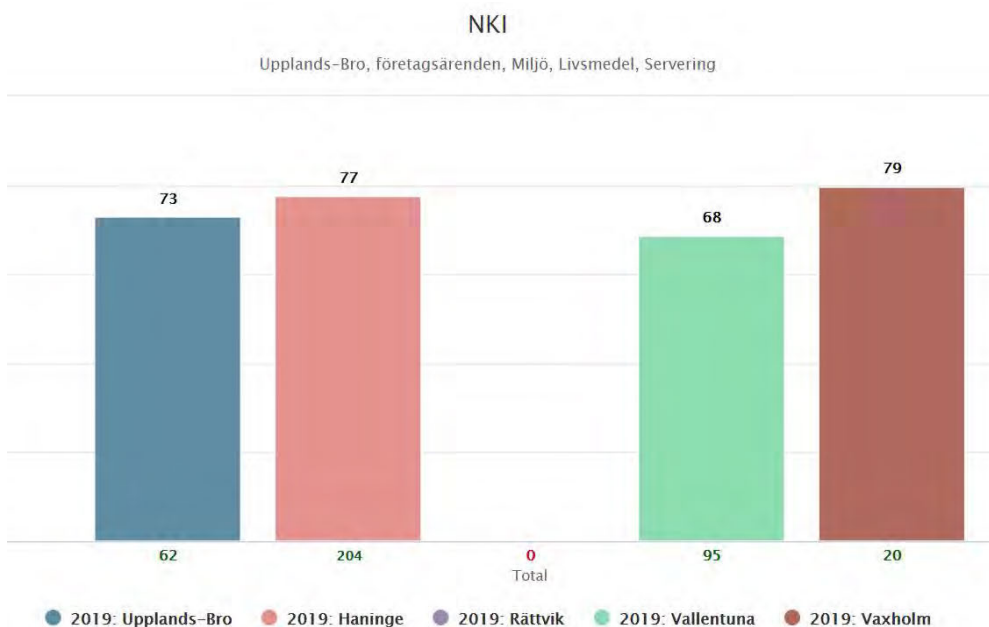
2019		
#	↑ Rank	↑ NKI
Vaxholm	1	79
Lidingö	2	79
Solna	3	78
Nacka	4	77
Upplands-Bro	5	76
Haninge	6	75
Upplands Väsby	7	75

Löpande insikts rankingtabell: Total, Stockholms län, företagsärenden

Syftet med undersökningen är övergripande att följa upp hur kommunens service utvecklas i termer av kundupplevd kvalitet. Undersökningen är ett redskap för kvalitetsutveckling och resultatet ger tydliga indikationer på vad kommunen behöver fokusera på för att öka kundnöjdheten. Nöjd-Kund-Index (NKI) är ett sammanfattande mått på hur nöjda kunderna/ företagarna är totalt sett.

Utredning om Rättviksmodellen

I diagrammen nedan kan vi jämföra NKI värde med våra jämförelsekommuner Haninge, Vallentuna och Vaxholm som är högst rankad. Rättvik deltar inte i Löpande insikt. Det första diagrammet visar samlat NKI för företagsärenden och det andra NKI specifikt för miljö- och livsmedeltillsynen.

*Löpande Insikt*

Löpande insikt - En jämförelse inom Bygg- och miljönämndens verksamhet avseende miljö- och livsmedelstillsyn.

Utredning om Rättviksmodellen

Nedan några kommentarer som lämnades i samband med undersökningen.

Var det någon del i processen som du var särskilt nöjd med?

- Kontakten med handläggaren. Tydligt och klart. Öppen och bra dialog. Bra samverkanstänk för att uppnå ett bra resultat gemensamt.
- Jag var nöjd med att det gick snabbt att få godkänt.
- Bemötandet från inspektören- intresserad, villig att lyssna, resonera, informera. Ett bemötande med respekt.

Var det någon del i processen som du var mindre nöjd med?

- Liten förståelsen för respektive bransch
- Dåligt utformat webbformulär
- Kostnaden.
- Regelverket
- Det jag var mindre nöjd med var att handläggningstiden dragit ut på tiden och vi saknar en rapport för ärendet.

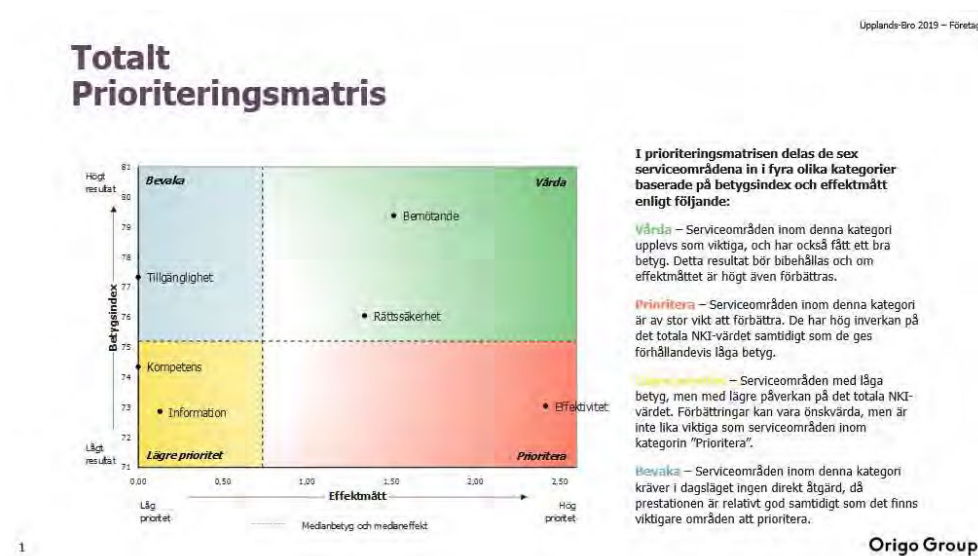
Här kan du skriva ner dina övriga synpunkter på hur kommunens service i denna typ av ärende kan förbättras:

- Att lära känna företagen bättre.
- Utbildning inom service och grundläggande förståelse varför de är där.
- Jobba lite snabbare.
- Den tid det kräver att få ett meningsfullt utbyte av ett inspektionsbesök är inte alltid lätt att få till när man samtidigt ska sköta verksamheten. Flexibilitet från inspektörens sida är viktigt och respekt för verksamhetens villkor. Säkert är mycket gemensamt för fler verksamheter i samma bransch och det skulle nog inte vara fel att ordna någon samlad träff där man går igenom nya föreskrifter och diskuterar gemensamt.
- Just i det här fallet går det inte att göra det bättre, proffsigare o snabbare än så här, Tusen tack!

Prioriteringsmatris

Utifrån undersökningen tas en prioriteringsmatris fram. I prioriteringsmatrisen visas vilka serviceområden kommunen vid ett förbättringsarbete får bäst utväxling av att prioritera i nuläget. På prioriteringsmatrisens axlar visas dels prestation, dvs. kommunens betygsindexresultat för varje serviceområde, dels effekten på den totala nöjdheten (effektmåttet). Effekten anger hur hög påverkan de olika serviceområdena har på NKI. Linjerna i prioriteringsmatrisen placeras på medianerna för betygsindexresultat och effektmått. Man bör alltid prioritera att förbättra de faktorer som har relativt låga betyg och samtidigt har relativt höga effektmått.

Utredning om Rättviksmodellen



Prioriteringsmatrix baserad på resultatet från Löpande insikt

Rekommendationer

Undersökningen ger rekommendationer till förbättringar. De bygger på dels det övergripande resultatet, dels den sambandsanalys som görs för att identifiera vilka frågeområden och vilka enskilda frågor som har en stor påverkan på nöjdheten och därmed bör prioriteras.

- Hög prestation gällande Bemötande och Rättssäkerhet har i nuläget en positiv inverkan på helhetsattityden. Det finns visst **förbättringsutrymme gällande engagemanget** i ärendet.
- Det är särskilt viktigt att söka förbättringar gällande Effektivitet då prestationen inom detta område i nuläget har en negativ inverkan på den totala nöjdheten med kommunens myndighetsutövning överlag. **Störst inverkan har rutinerna kring handläggningen.**

2.3 Arbetsplatskultur

2.3.1 Organisationsfilosofi

Vår organisationsfilosofi bygger på de tre ledorden

Helhetssyn

Engagemang och

Professionalitet

De ska vara vägledande i det dagliga arbetet, oavsett var i organisationen man arbetar. Kommunen är en komplex organisation med många olika ansvarsområden och yrken. HEP är ett gemensamt förhållningssätt i våra kontakter med medborgare, brukare och kunder men även i kontakterna med varandra, inom kommunen.

Vår **helhetssyn** tar sikte på att vi är en organisation med en gemensam organisationsfilosofi där kunden, klienten, brukaren och eleven är i centrum.

Utredning om Rättviksmodellen

Vår helhetssyn gör att vi ser samarbetsmöjligheter och är inriktade på att hitta lösningar för att hantera de utmaningar som dyker upp.

Vår organisationsfilosofi vilar på **engagemang**. Vi bemöter våra kommuninvånare med ödmjukhet och en ambition att komma dem tillmötes. Vi utgår alltid från att vara möjliggörare för våra kommuninvånare och vi vågar fatta modiga beslut.

Vi bemöter kommuninvånarna på ett respektfullt och **professionellt** sätt. Som representant för Upplands-Bro kommun är det självklart att ta vår myndighetsroll på stort allvar. I denna roll är vi både kundorienterade och korrekta i vårt förhållningssätt vilket gör oss trovärdiga. Vi är också kompetenta att, utifrån givna förutsättningar, fatta noga avvägda beslut.

För närvarande sker en översyn av ledorden för att se över inte bara vad HEP består av utan också hur vi definierar begreppen.

2.3.2 Förenkla helt enkelt

Kommunen har under hösten 2020 deltagit i utbildningen ”Förenkla-helt enkelt” som anordnas av SKR i syfte att förbättra företagsklimatet. Målet med utbildningen är att utveckla kommunens kontakter med näringslivet genom bra interna samarbeten, en större förståelse för företagens behov och skapa tillitsfulla och långsiktiga relationer mellan kommunen och näringslivet.

En handlingsplan som utgår från visionen Ett hållbart Upplands-Bro och organisationsfilosofin HEP är framtagen som har identifierat förbättringar avseende;

- **Information och kommunikation** genom bland annat utveckla hemsidan och införa guider och e-tjänster,
- **Service och bemötande** genom att använda servicefaktorerna som indikatorer för att mäta servicenivån, samt
- **Näringslivsperspektiv** genom att utforma en rutin/checklista för att säkerställa näringslivsperspektivet vid fysisk planering.

Kommunen har också justerat strategierna och bland annat fört in ”Service och nöjdhet” som strategi i ”övergripande mål och budget”.

2.3.3 SamhällsbyggnadskontorETT

Inom Samhällsbyggnadskontoret har under hösten 2020 påbörjats ett utvecklingsarbete utifrån organisationsfilosofin med fokusområden; externt, internt och samverkan. Ett antal förbättringsområden har identifierats; Säkerställa helhetssyn, Möteskulturen, Kommunikation externt och internt, Arbetsätt och processer, Projektmodeller och -metoder, Styrning mot de övergripande målen med stöd i strategierna. Utifrån detta har en handlingsplan tagits fram där förbättringar sker i prioriteringsordning.

2.3.4 Pågående initiativ som fortsätter

På Miljö- och livsmedelsavdelningen har snart samtliga handläggare gått utbildningen ”Att påverka, leda och utvecklas som myndighetsperson”. En

Utredning om Rättviksmodellen

tredagarsutbildning som anordnas av Miljösamverkan Stockholms län med fokus på kunskap om mänskliga drivkrafter och beteenden, självinsikt och utveckling av färdigheter som är hjälpsamma i yrkesrollen som myndighetsperson och/eller representant för myndighet.

Inom kommunen anordnas *Företagslots*. En möjlighet för företag att på en samordnad arena få kommunservice från olika avdelningar inom kommunen, tillfälle finns varannan vecka.

3 Finansieringsmodell

3.1 Avgiftsmodell nuläge

Bygg- och miljönämndens senaste avgiftsföreskrifter för tillsyn och prövning enligt miljöbalken, med flera lagar, beslutades av kommunfullmäktige den 27 november 2019, § 268, och följer den modell som SKR har tagit fram för taxesättning av kommunernas verksamhet inom miljö- och livsmedelsverksamhetens område. Modellen bygger på att avgiften för den återkommande tillsynen, så kallade årsavgifter, ska avspegla de risker för människa och miljö som verksamheten ger upphov till och den erfarenhet inspektörerna har från tillsynen. Avgifterna kombinerar för- och efterskottsbetalning.

Merparten av faktureringen av prövning (ansökan och tillstånd) samt viss tillsyn som avser myndighetsutövning riktat till bland annat näringslivet sker löpande i efterskott. Förskottsdebiterad fast årlig avgift debiteras för delar tillsyn enligt miljöbalken, strålskyddslagen, livsmedelslagen, alkohollagen, tobakslagen med flera lagar. Av totalt ca 800 tillsynsobjekt är det ca 380 som har fast årlig avgift, intäkterna för 2020 var ca 2 924 Tkr. Av dem är ca 90 st prövningspliktiga enligt miljöbalken (A, B, C och AH¹) och 172 registreringsskyldiga enligt livsmedelslagen.

3.2 Kungsbackas förstudie om avgifter och påverkan på ekonomiska och administrativa processer

Kommuner som redan tillämpar efterdebitering

Ett fåtal kommuner tillämpar redan efterskottsdebitering för livsmedels- och miljötillsyn. De flesta av dessa kommuner, däribland Rättviks kommun, har en modell som baseras på en kombination av för- och efterskottsbetalning. Företagen betalar en årlig administrativ avgift i kombination med efterskottsdebitering efter utförd tillsyn. I den administrativa avgiften ingår till exempel kostnader för verksamhetssystem, registerhållning, lokaler och beredskap. Kommunerna upplever en viss ökad administration då antalet fakturor ökar i och med att man fakturera både en administrativ avgift för samtliga verksamheter och en avgift efter utförd tillsyn.

¹ Anmälningsskyldig hälsoskyddsverksamhet

Utredning om Rättviksmodellen

Fördelar och nackdelar med för- respektive efterhandsdebitering

De fördelar som lyfts fram när det gäller efterhandsdebitering är främst en tydligare koppling mellan prestation och kostnad, vilket leder till ökad förståelse och legitimitet för avgiften. Efterhandsdebitering innebär att frågan om återbetalning av uttagna avgifter där tillsyn inte utförts inte utgör ett problem. Faktureringen sprids också jämnare över året. De fördelar som lyfts fram när det gäller förskottsdebitering är främst att det innebär en tryggare och mer flexibel planering och finansiering av tillsynsverksamheten. En erfarenhet som lyfts fram i diskussionen om för- och nackdelar med efterskottsdebitering är den förändring som genomförts i Kungsbacka för tillsyn av försäljning av receptfria läkemedel. Här har Kungsbacka gått åt andra hållet - från timdebitering i efterskott till förskottsbetalad fast årlig avgift. I detta fall är erfarenheterna från verksamheten att arbetsmiljön och samtalsklimatet under inspektionerna markant förbättrats efter införandet av förskottsbetalning. Inspektionerna upplevs nu som både mer effektiva och givande för båda parter. Syftet och kostnaden för tillsynen är tydliga för näringsidkaren och inspektionstiden i butik behöver inte längre användas till att förklara syfte, taxa och avgifter. De framgångsfaktorer som lyfts fram för att möjliggöra denna förändring är tydlig information och kommunikation till näringsidkarna. Detta indikerar att tidpunkten för betalning av avgifter inte är avgörande för ökad kundnöjdhet, utan snarare andra mjukare värden som tydlighet, transparens och upplevd kundnytta.

Konsekvenser av förändringar från för- till efterhandsdebitering

Att gå från förskottsdebitering till efterskottsdebitering innebär att det kan tillkomma nya arbetsmoment inför faktureringen. Det gäller till exempel fattande av beslut om avgift, kommunikering och delgivning. Vilka möjligheter som finns för att effektivisera och förenkla denna process är i dagsläget oklart. Det är något som behöver utredas vidare genom jämförelser med andra kommuner, SKR och berörda statliga myndigheter. Det finns inte heller något ett-till-ett förhållande mellan antalet fakturor som genereras i ett system baserat på förskottsbetalning respektive efterskottsbetalning. Detta beror på att tillsynsfrekvensen som genereras av nuvarande riskbaserade taxor för livsmedels- och miljötillsyn varierar mellan flera gånger per år till en gång var tredje-fjärde år. Företag med små risker betalar inte fast årlig avgift med nuvarande system utan efterdebiteras. Större företag med högre risker kan vid efterskottsdebitering få flera mindre fakturor per år medan små företag med mindre risker får en större faktura med glesare intervall. Här behövs kloka tankar i dialog med näringslivet eftersom det finns en risk att små företag kan ha svårt att betala högre belopp med kort varsel.

Stöd i nuvarande lagstiftning för efterhandsdebitering

Nuvarande lagstiftning som avser Livsmedelstillsyn anger att livsmedelsföretagare ska betala en årlig kontrollavgift för varje påbörjat kalenderår. Detta innebär att företagen ska betala i förskott. Livsmedelsverket förordar nu efterhandsdebitering, men ser att detta är svårt att kombinera med nu gällande författningsreglering. Redan 2017 skickade Livsmedelsverket en

Utredning om Rättviksmodellen

hemställen till Näringsdepartementet att utreda frågan om att införa obligatorisk efterhandsdebitering av kontrollavgifter för livsmedelstillsyn. Ett nytt lagförslag är på gång och var planerat till början av 2020 men är försenat. I sin hemställan förordar Livsmedelsverket en ren efterskottsdebitering, inte en kombination av för- och efterskottsdebitering som till exempel Rättviks kommun tillämpar. Livsmedelsverket skriver att en årlig administrativ avgift bör undvikas och istället bör administrativa kostnader såsom registervård bakas in i timtaxan. Detta för att minska antalet fakturor och därmed den administration som krävs i samband med fakturering. Övrig aktuell lagstiftning som gäller prövning och tillsyn anger inte tidpunkt för betalning, bara att kommunen har rätt att ta ut avgifter. Här finns därmed inget hinder i lagstiftningen att gå från för- till efterskottsdebitering.

3.3 Finansiering, taxor och avgifter

Flera företag har lyft frågan om efterdebitering i möten angående den svåra ekonomiska situationen som uppstått som konsekvens av pandemin.

När det gäller miljötillsynen har bygg- och miljönämnden samma debiteringsmodell sedan många år och en, i mindre avseenden, reviderad avgiftsföreskrift inom Miljöbalkens område sedan 1 januari 2020.

Kommunens avgifter för alla berörda områden kan behöva genomlysas för att kontrollera självkostnadsprincipen² i våra beräkningar. Vi behöver också säkerställa att nya arbetssätt och processer för efterdebitering är effektiva.

Ett lagförslag är på gång för att göra efterskottsdebitering obligatoriskt för livsmedelstillsynen. För att inte orsaka onödig frustration hos företagen bör vi inte införa efterskottsbetalningar innan den nya lagen är beslutad. Utan istället utgå från lagkravet för att skapa taxor som hänger ihop med varandra och avgiftsmodellen. För att skapa en fungerande helhet.

För att förbättra företagsklimatet är det viktigt att alla taxor och avgifter upplevs som förutsägbara och befogade. Näringsidkarna ska förstå hur stor deras avgift kommer bli, när den ska betalas och vad de betalar för.

² Självkostnadsprincipen enligt KL 6 §. Kommuner och landsting får inte ta ut högre avgifter än som motsvarar kostnaderna för de tjänster eller nyttigheter som de tillhandahåller.

4 Slutsatser och rekommendationer

Undersökningen som genomförts under hösten 2020 avslutas i och med denna rapport.

Behov av fortsatt arbete är relevant för införandet av en ny modell i Upplands-Bro kommun. Samhällsbyggnadskontoret bedöms ha goda förutsättningarna att utveckla de processer och tjänster som vänder sig till företagare och privatpersoner i kommunen. Implementering av en modell för fortsatt utveckling av processer för myndighetsutövning och kundservice utifrån den s.k. Rättviksmodellen är intressant men det bör ske strukturerat och stegvis. Revidering av föreskrifterna, ändrade arbetssätt och tillsyn i enlighet med modellen behöver ske synkat med budgetprocessen.

4.1 Förslag på åtgärder

4.1.1 Fokus på Service och bemötande

Enligt rekommendationerna från Löpande Insikt bör vi fokusera på effektivitet som är det enskilda område som har störst potential att förbättra nöjdheten med kommunens myndighetsutövning. De påpekar också ett visst förbättringsutrymme i engagemang.

Effektivitet - Vi rekommenderar därför att se över rutinerna kring handläggning utifrån ärendeperspektiv med extra fokus på effektivitet inom enskilda ärenden. Förhoppningen är att finna sätt att korta ner tiden från första kontakt med verksamhetsutövare till ärendets avslut.

Vi föreslår också att *Rättelsetrappan* införs som begrepp internt och mot verksamhetsutövarna. Genom tydliga eskaleringsnivåer kan vi bli tydliga och transparenta i kommunikationen med verksamhetsutövarna.

Engagemang – För att höja engagemanget föreslår vi ett fortsatt fokus på service och bemötande genom att följa upp utbildningarna "Att påverka, leda och utvecklas som myndighetsperson" och "Förenkla helt enkelt" med aktiviteter för att konkretisera materialet i vår verksamhet.

Enhetlighet – Samhällsbyggnadskontoret kommer fortsätta sitt övergripande arbete med för en mer enhetlig och tydligare kommunikation både internt och externt från hela samhällsbyggnadskontoret ETT samt utveckla arbetssätt och processer inom hela verksamhetsområdet.

4.1.2 Revidering av avgiftsföreskrifterna

Inför 2021 föreslås ändå viss revidering av avgiftsföreskrifterna. De tillsynsobjekt som föreslås ändring till efterdebitering bedöms vara företag/objekt som är små eller mycket små vars verksamheters ekonomi påverkas särskilt under pandemin eller objekt där tillsynen varit sporadisk. Det bedöms vara ett större värde för verksamheterna än för bygg- och miljönämnden. Intäkterna beräknas bli ca 7% lägre vilket innebär ca 190 Tkr mindre.

Utredning om Rättviksmodellen

För följande tillsynsobjekt föreslås att den årliga avgiften ändras till timavgift vilket innebär efterdebitering.

- Hotell, kursgård med övernattningsmöjlighet, folkhögskola med boende, kriminalvård, avgiftskod 200.6005, har betalat för 6 tillsynstimmar/år
- Verksamhet där allmänheten yrkesmässigt erbjuds hygieniska behandlingar som innebär risk för blodsmitta på grund av användningen av skalpeller, akupunktur nålar, piercingsverktyg eller liknande skärande eller stickande verktyg, avgiftskod 200.4002, har betalat för 3 tillsynstimmar/år.
- Fordonsverkstad högst 500 kvadratmeter, avgiftskod 50.2004 har betalat för 3 tillsynstimmar/år.
- Anläggning med stadigvarande djurhållning med - minst 10 men högst 30 djurenheter (det högsta antalet djurenheter under året), avgiftskod 1.2002, har betalat för 3 tillsynstimmar/år

De större verksamheterna och verksamheter som sedan många år har en regelbunden tillsyn av miljö- och livsmedelsavdelningen föreslås behålla fast årlig avgift.

4.2 Förslag på fortsatt arbete

4.2.1 Införa en egen modell i Upplands-Bro

Utifrån utredningen föreslås att ta fram en handlingsplan för införande en egen modell för Upplands-Bro i syfte att öka förståelsen och förbättra förtroendet mellan kommunens politiker, tjänstemän och näringslivet med avstamp i Tillväxt&Tillsyns modell.

Inledningsvis bör en kartläggning av vilka verksamheter inom kommunen som ska delta. Därefter bilda en arbetsgrupp med deltagare från berörda verksamheter, controller från ekonomiavdelningen, samt till exempel näringslivschef. Arbetsgruppens uppdrag kan vara att ta fram en handlingsplan.

Utvecklingsarbete kan ske med konsultstöd enligt Tillväxt och Tillsyns modell och följa de tre faserna: Internt förtroende, Mötet mellan företagare och myndighetsutövare samt Implementering.

Inledningsvis genomförs ett antal seminarier som vänder sig till olika intressentgrupper (politik, tjänstemän, näringsliv och allmänhet) som en uppstart för arbetet och skapa en gemensam plattform.

Handlingsplanen bör tydliggöra en gemensam målbild för arbetet, vad är målsättning för företagsklimatet i Upplands-Bro? Vad ger effekt både vad gäller nyckeltalen och de beslutade målen? Till exempel att ha som mål att öka NKI med x% inom miljö och hälsa.

Den bör innehålla en specificerad tidplan för när de olika åtgärderna ska genomföras och vad respektive åtgärd förväntas leda till i form av effekter.

Utredning om Rättviksmodellen

Planen bör innehålla utbildningsinsatser för tjänstepersoner från de verksamheter som är aktuella samt bygg- och miljönämndens och kommunstyrelsens politiker.

En del i planen bör adressera finansiering av eventuellt ändrade arbetsätt, taxor och debitering av tillsyn.

Handlingsplanen kan ange hur benchmarking, kompetensutveckling, dialogmöten, ledning och uppföljning, digitala verktyg samt kommunikation är åtgärder för att förbättra det lokala företagsklimatet.

Handlingsplanen bör utgöra ett löpande beslutsunderlag för det fortsatta arbetet.

4.2.2 Avgiftsmodell

Vi rekommenderar att avvakta beslut om den nya taxan för livsmedel. Ny generell taxa inom livsmedel är under utredning, vilket skulle kunna innebära en ny nationell taxa som ska införas inom snar framtid. Att införa ytterligare en ny taxa i kommunen skulle kunna leda till minskad förståelse och legitimitet för avgiften istället för att den upplevs som förutsägbara.

Efterdebitering – Vi rekommenderar att förbereda för att införa efterdebitering inom livsmedelsverksamheten när den nya lagen för efterdebitering av livsmedelstillsynen är beslutad.

Vi föreslår att de ekonomiska konsekvenserna av att införa efterdebitering utreds. En plan för införandet som tar hänsyn till olika frågor som uppstår i skiftet mellan debiteringssätten bör tas fram.

Som underlag till eventuellt beslut om att tillsyn på A- och B-verksamheter ska återlämnats till länsstyrelsen behövs en konsekvensanalys samt förslag på hur bortfall av intäkter i så fall kan kompenseras. Ska det ske genom ramjusteringar på samma sätt som i Rättvik?

Finansiering av eventuellt ändrade arbetsätt, taxor och debitering av tillsyn, behöver ske parallellt med budgetprocessen under 2021.

Utredning om Rättviksmodellen

5 Underlag

Som underlag till denna rapport ligger följande underlag:

1. ”Tillsyn&Tillväxt -Vägen till hållbara lösningar”, Slutrapport från förstudie 2014-2015, Rättvik augusti 2015
2. ”Lätt och Rätt i Kungsbacka, En förstudie om införande av nytt arbetssätt”, Kungsbacka november 2019.
3. Nyköpings kommuns Taxa enligt miljöbalken och strålskyddslagen antagen av Kommunfullmäktige 6 juni 2020,
4. Region Gotlands taxor för miljö- och livsmedelsverksamheten
5. ”Granskning av kommunens näringslivsarbete”, Revisionsrapport 2019, Laholms kommun
6. Kommunstyrelsens förslag om Övergripande mål och budget 2021 med planering för 2022–2023, beslutad 28 oktober 2020, § 142, Upplands-Bro kommun.



§ 2 Remiss avseende utredning av Rättviksmodellen

Dnr BMN 21/0001

Beslut

1. Bygg- och miljönämnden beslutar att, överlämna remissutlåtande avseende utredning av Rättviksmodellen.
2. Beslutet justeras omedelbart.

Sammanfattning

Bygg- och miljönämnden bedömer att utredningen belyser viktiga aspekter utifrån för- respektive nackdelar avseende Rättviksmodellen. Bygg- och miljönämnden vill särskilt lyfta ett antal punkter som kommunstyrelsen bör ta med i sitt beaktande om införande av en ny modell.

1. Rättselstrappan är ett pedagogiskt verktyg för att skapa ökat dialogfokus. I vissa fall kan skriftlig kommunikation vara att föredra, detta för att tydliggöra budskap ur ett rättsligt perspektiv.
2. Efterdebitering av större verksamheter kan innebära mer administrativt arbete både för Bygg- och miljönämnden samt verksamhetsutövaren. Processen kan generera en högre arbetsbelastning för såväl avdelningen som för verksamheterna med en ökad tidsåtgång och kostnad som resultat.
3. Kommunikation är mycket viktigt och bygger på bra relationer och trovärdighet. Bygg- och miljönämnden kommer att lägga stort fokus 2021 på att förtydliga och förenkla kommunikation med företagare och medborgare.
4. Införa en färdig modell "Rättviksmodellen" kan vara svårt, utredningen beskriver vikten av att införa en "egen" modell, som är anpassad efter kommunens villkor.
5. Bygg- och miljönämnden vill lyfta fram en pågående utredning om hur Upplands-Bro kommun kan samverka med flera kommuner i sin roll som myndighetsutövare inom miljö- och livsmedelslagstiftningen. Utredningen bör inväntas innan ny modell genomförs.
6. Bygg- och miljönämnden förespråkar att inte ändra finansieringsmodell i nuläget. Motivet är en nationell översyn av finansiering av livsmedelskontrollen som pågår. Transparent och tydlig debitering är troligen viktigare än när debiteringen görs.
7. Arbetet med mätning och uppföljning av NKI behöver ses över. Bygg- och miljönämnden avser att fortsätta dialogen och utöka samarbete med näringslivsenheten under 2021



Beslutsunderlag

- Samhällsbyggnadskontorets tjänsteskrivelse dat. 2021-01-04
- Utredning av Rättviksmodellen

Förslag till beslut

1. Bygg- och miljönämnden beslutar att, överlämna remissutlåtande avseende utredning av Rättviksmodellen.
2. Beslutet justeras omedelbart.

Förslag till beslut på sammanträdet

Andreas Åström (M) yrkar bifall till kontorets förslag till beslut.

Jan Lannefelt (S) yrkar bifall till kontorets förslag till beslut.

Katarina Olofsson (SD) yrkar bifall till kontorets förslag till beslut.

Erik Karlsson (V) yrkar bifall till kontorets förslag till beslut.

Beslutsgång

Ordföranden finner att det endast finns ett förslag till beslut och att nämnden har beslutat i enlighet med kontorets förslag till beslut.

Beslutet skickas till:

- Kommunstyrelsen

Jonny Hellman
Avdelningschef MiljöHälsaLivsmedel
Samhällsbyggnadskontoret/BMN

jonny.hellman@upplands-bro.se

Datum 2021-01-08 Vår beteckning BMN 21/0001 Er beteckning

Bygg- och miljönämnden

Remiss avseende utredning av Rättviksmodellen

Förslag till beslut

1. Bygg- och miljönämnden beslutar att, överlämna remissutlåtande avseende utredning av Rättviksmodellen.
2. Beslutet justeras omedelbart.

Sammanfattning

Bygg- och miljönämnden bedömer att utredningen belyser viktiga aspekter utifrån för- respektive nackdelar avseende Rättviksmodellen. Bygg- och miljönämnden vill särskilt lyfta ett antal punkter som kommunstyrelsen bör ta med i sitt beaktande om införande av en ny modell.

1. Rättselstrappan är ett pedagogiskt verktyg för att skapa ökat dialogfokus. I vissa fall kan skriftlig kommunikation vara att föredra, detta för att tydliggöra budskap ur ett rättsligt perspektiv.
2. Efterdebitering av större verksamheter kan innebära mer administrativt arbete både för Bygg- och miljönämnden samt verksamhetsutövaren. Processen kan generera en högre arbetsbelastning för såväl avdelningen som för verksamheterna med en ökad tidsåtgång och kostnad som resultat.
3. Kommunikation är mycket viktigt och bygger på bra relationer och trovärdighet. Bygg- och miljönämnden kommer att lägga stort fokus 2021 på att förtydliga och förenkla kommunikation med företagare och medborgare.
4. Införa en färdig modell "Rättviksmodellen" kan vara svårt, utredningen beskriver vikten av att införa en "egen" modell, som är anpassad efter kommunens villkor.
5. Bygg- och miljönämnden vill lyfta fram en pågående utredning om hur Upplands-Bro kommun kan samverka med flera kommuner i sin roll som myndighetsutövare inom miljö- och livsmedelslagstiftningen. Utredningen bör inväntas innan ny modell genomförs.
6. Bygg- och miljönämnden förespråkar att inte ändra finansieringsmodell i nuläget. Motivet är en nationell översyn av finansiering av



livsmedelskontrollen som pågår. Transparent och tydlig debitering är troligen viktigare än när debiteringen görs.

7. Arbetet med mätning och uppföljning av NKI behöver ses över. Bygg- och miljönämnden avser att fortsätta dialogen och utöka samarbete med näringslivsenheten under 2021

Beslutsunderlag

- Samhällsbyggnadskontorets tjänsteskrivelse dat. 2021-01-04
- Utredning av Rättviksmodellen

Ärendet

Bakgrund

Kommunstyrelsen beslutade den 16 september 2020, § 92, att ge kommundirektören i uppdrag att tillse, och samhällsbyggnadschefen att genomföra, undersökning av förutsättningarna för revidering av föreskrifterna i enlighet med den s.k. Rättviksmodellen. En utredning har gjorts daterad 2020-11-05 och Bygg- och miljönämnden har fått utredningen för att avge sina synpunkter.

Utredningen

Rättvik inledde för drygt 10 år sedan ett förändringsarbete på området myndighetstillsyn. Genom föreningen Tillväxt och Tillsyn har Rättviks kommun delat med sig av erfarenheter, metoder och byggt nätverk.

2014 gjorde Tillväxt och Tillsyn tillsammans med Svensk Handel, Visita och LRF en förstudie med syfte att skapa förutsättningar för en mer hållbar tillväxt i Sverige.

Studiens mål var dels att ge de deltagande sju kommunerna en bild av hur deras tillsyn uppfattades av besöksnäringen med fokus på livsmedelskontroll och alkoholtillsyn, dels att dokumentera modellen Tillväxt&Tillsyn och sätta in den i ett större sammanhang.

Slutsatser från studien var:

- Vikten av hur kommunerna kommunicerar och beräknar avgifterna för tillsyn samt insikt och förståelse för företagandets villkor, rådgivning och förtroende samt mer dialog och stöd.
- Det behövs tydliga modeller och arbetsmetoder för att underlätta förändringsarbetet i kommunerna.
- Kommunerna bör arbeta med det lokala ledarskapet, att kommunledningen är tydlig med vad man vill, hur man vill att kommunen ska uppfattas och se till att medarbetare jobbar enligt de principerna i sin myndighetsutövning.
- Vikten av goda relationer mellan kommunens förvaltningar, inte minst mellan ”tillväxtfrämjare” och ”myndighetsutövare” i kommunen.

Utifrån slutsatsen beskriver studien två tydliga delar i modellen Tillväxt&Tillsyn dels ökat dialogfokus i form av ”Rättselstrappan”, dels transparens, tydlighet och motprestation med avgifter. Studien avslutar med att poängtera att varje kommun är unik och kräver olika hantering utifrån sina förutsättningar och ambitionsnivåer.



Företagsklimatet i Upplands-Bro mäts via två olika mätningar, lokalt företagsklimat via Svenskt Näringsliv och Löpande insikt via Sveriges Kommuners och Regioners och Stockholm Business Alliance (SBA:s) servicemätning. Upplands-Bro kommun placerar sig bra i båda mätningarna, 12:e plats i lokalt företagsklimat (2019) och 5:e plats i löpande insikt i Stockholms län (2019). Utifrån undersökningen tas en prioriteringsmatris fram där förbättringsarbete redovisas och rekommendationen för kommunen är bemötande, rättssäkerhet och effektivitet. Kommunen har en tydlig organisationsfilosofi som bygger på (H) helhetssyn, (E) engagemang och (P) professionalitet. Under hösten 2020 har kommunen arrangerat en utbildningsserie "förenkla helt enkelt" där syftet var att lyfta och förbättra arbetet med företagsklimatet. En handlingsplan är framtagen och lyfter tre viktiga områden:

- Information och kommunikation
- Service och bemötande
- Näringslivsperspektivet

Kommunen har även justerat strategierna och infört service och nöjdhet som strategi i det övergripande mål- och budgetarbetet. Bygg- och miljönämnden har under hösten haft workshops avseende nya mål för nämnden, där fokus även varit bemötande och god service. Förslag till nämndmål är:

- Invånarna och företagen ska uppleva en ökad servicenivå
- Vid nyetablering/byggnation öka invånarnas upplevelse av en attraktiv boendemiljö och livsmiljö"
- Invånarna och företagen ska uppleva en effektivare samhällsbyggnadsprocesses

Avgifter

Bygg- och miljönämndens senaste avgiftsföreskrifter för tillsyn och prövning enligt miljöbalken, med flera lagar, beslutades av kommunfullmäktige den 27 november 2019, § 268, och följer den modell som SKR har tagit fram för taxesättning av kommunernas verksamhet inom miljö- och livsmedelsverksamhetens område. Modellen bygger på att avgiften för den återkommande tillsynen, så kallade årsavgifter, ska avspegla de riskerna för människa och miljö som verksamheten ger upphov till och den erfarenheten inspektörerna har från tillsynen. Avgifterna kombinerar för- och efterskottsbetalning.

Merparten av faktureringen av prövning (ansökan och tillstånd) samt viss tillsyn som avser myndighetsutövning riktat till bland annat näringslivet sker löpande i efterskott. Förskottsdebiterad fast årlig avgift debiteras för tillsyn enligt miljöbalken, strålskyddslagen, livsmedelslagen, alkohollagen, tobakslagen med flera lagar. Av totalt ca 800 tillsynsobjekt är det ca 380 som har fast årlig avgift.

Ett fåtal kommuner tillämpar redan efterskottsdebitering för livsmedels- och miljötillsyn. De flesta av dessa kommuner, däribland Rättviks kommun, har en modell som baseras på en kombination av för- och efterskottsbetalning.

Företagen betalar en årlig administrativ avgift i kombination med efterskottsdebitering efter utförd tillsyn. I den administrativa avgiften ingår till



exempelkostnader för verksamhetssystem, registerhållning, lokaler och beredskap. Kommunerna upplever en viss ökad administration då antalet fakturor ökar i och med att man fakturerar både en administrativ avgift för samtliga verksamheter och en avgift efter utförd tillsyn. Utredningen beskriver ett antal för- och nackdelar med för- respektive efterdebitering. Dessa redovisas i tabell nedan.

<i>Fördelar med efterdebitering</i>	<i>Fördelar med förskottsdebitering</i>
Tydligare koppling mellan prestation och kostnad	Tryggare planering av intäkter/finansiering
Eventuell återbetalning där tillsyn inte blivit av uteblir	Dialog om debitering behöver inte göras vid inspektionstillfället (ex Kungsbacka)
Intäkter sprids över året	

Inom livsmedelstillsynen pågår en nationell översyn av debitering och förväntas presenteras under 2021 och införas under 2022. Förslaget innebär en efterhandsdebitering.

Utredningens slutsatser och rekommendationer.

Utredningen förordar att fokusera på rekommendationerna från löpande insikt där effektivitet är det områden med störst förbättringspotential. Tre fokus områden lyfts fram:

Effektivitet, innebär översyn av rutiner kring handläggningen, införa rättelsetrappan som begrepp och tydlighet och transparens.

Engagemang, innebär fortsatt fokus på service och bemötande och konkretisera underlag från ”förenkla helt enkelt” och utbildningen ”att påverka, leda och utvecklas som myndighetsperson”.

Enhetlighet, fortsätta att arbeta och utveckla arbetet med att förena rutiner och arbetssätt inom Samhällsbyggnadskontor/ETT.

Utredningen föreslår att revidera avgiftsföreskrifterna och införa efterdebitering för små eller mycket små verksamheter, där verksamheterna påverkats särskilt hårt avseende Covid-19 pandemin. Detta bedöms till ca 7% av de totala intäkterna. Föreslagna verksamheter är:

- Hotell och kursgårdar kod 200.6005
- Yrkesmässig hygienisk behandling kod 200.4005
- Fordonsverkstad kod 50.2004
- Anläggning med djurhållning 10-30 djurenheter kod 1.2002

Utredningen föreslår att Bygg- och miljönämnden tar fram en handlingsplan för införande av en egen modell för Upplands-Bro i syfte att öka förståelsen och förbättra förtroendet mellan kommunens politiker, tjänstemän och näringslivet med avstamp i Tillväxt&Tillsyns modell.

Inledningsvis bör en kartläggning av vilka verksamheter inom kommunen som ska delta. Därefter bilda en arbetsgrupp med deltagare från berörda verksamheter, controller från ekonomiavdelningen, samt till exempel näringslivschef. Arbetsgruppens uppdrag bör vara att ta fram en handlingsplan. Utvecklingsarbete kan ske med konsultstöd enligt Tillväxt och Tillsynsmodell



och följa de tre faserna: Internt förtroende, Mötet mellan företagare och myndighetsutövare samt Implementering.

Beträffande avgiftsmodellen förespråkar utredningen att avvakta med en ny taxa för livsmedel med tanke på det nationella arbetet. Avseende efterdebitering inom miljö och hälsoskydd föreslås en konsekvensanalys av de ekonomiska konsekvenserna, även en konsekvensanalys om vad som händer om A- och B verksamheter skulle återlämnas till länsstyrelsen.

Bygg- och miljönämnden bedömer att utredningen berör viktiga för- respektive nackdelar att införa Rättviksmodellen. Bygg- och miljönämnden vill särskilt lyfta ett antal punkter som kommunstyrelsen bör ta med i sitt beaktande om införande av en ny modell.

1. Rättelsetrappan är ett pedagogiskt verktyg för att skapa ökat dialogfokus. Bygg- och miljönämndens dialog innebär att kommunicera anmälningar, villkor och förelägganden och att detta utförs utifrån ett rättssäkert perspektiv. I vissa fall kan skriftlig kommunikation vara att föredra, för att undvika missförstånd i både budskap och mottagande.
2. Efterdebitering av större verksamheter kan upplevas som mer administrativt arbete både för Bygg- och miljönämnden samt verksamhetsutövaren. Det beror dels på att miljö- och livsmedelsavdelningen många gånger har flera pågående ärenden hos de större verksamheterna och ofta har tillsyn mer än en gång om året. Detta skulle innebära att miljö- och livsmedelsavdelningen måste lägga ner mer tid på administrering istället för handläggning. Fler debiteringsunderlag och avgiftsbeslut ska kommuniceras och administreras. Processen är mindre smidig och kommer generera en högre arbetsbelastning för såväl avdelningen som för verksamheterna med en ökad tidsåtgång och kostnad som resultat.
3. Kommunikation är mycket viktigt och bygger på bra relationer och trovärdighet. Bygg- och miljönämnden kommer att lägga stort fokus 2021 på att förtydliga och förenkla kommunikation med företagare och medborgare. Miljö- och livsmedelsavdelningen kommer att fokusera på att ta fram tydlig ansvarsfördelning, rutiner, mallar och blanketter som medför en rättssäker och kommunikativ dialog med verksamhetsutövare och medborgare.
4. Införande av en färdig modell "Rättviksmodellen" kan vara svårt, utredningen beskriver vikten av att införa en "egen" modell, som är anpassad efter kommunens villkor. Bygg- och miljönämnden förordar därför som utredningen visar att skapa en arbetsgrupp med deltagare från olika verksamheter för att kartlägga och arbeta fram en handlingsplan (modell) som är anpassad utifrån kommunens villkor.
5. Bygg- och miljönämnden vill lyfta fram en pågående utredning som görs. Denna utredning omfattar hur ett antal kommuner i regionen skulle kunna samverka. Denna utredning bör inväntas, då den kan påverka hur tillsynen inom bygg- och miljönämnden kommer att bedrivas.



6. Bygg- och miljönämnden förespråkar att inte ändra finansieringsmodell i nuläget. Motivet är en nationell översyn av finansiering av livsmedelskontrollen som pågår. Utredningen visar både för- respektive nackdelar med efterdebitering, där slutsatsen är att dialogen/kommunikationen avseende debiteringen är viktig. Transparent och tydlig debitering är troligen viktigare än när debiteringen görs.
7. Arbetet med mätning och uppföljning av NKI behöver ses över. Nuvarande NKI mätning har en låg svarsfrekvens inom miljönheten. Det bör utredas varför svarsfrekvensen är låg och hur det påverkar värdet av NKI. Dialog mellan miljö- och livsmedelsavdelningen och näringslivsenheten har påbörjats, dialogen har medfört ett antal konkreta åtgärder som kan påbörjas under 2021. Förslag på åtgärder skulle kunna vara:
- Tätare mätning (kvartalsvis)
 - Bättre dialog med verksamhetsutövare (vikten av att svara)
 - Fördjupad analys av svar (tillsammans med näringslivsenheten)
 - Fördjupade intervjuer med vissa verksamhetsutövare.

Bygg- och miljönämnden avser att fortsätta dialogen och utökat samarbete med näringslivsenheten under 2021

Barnperspektiv

Det är Samhällsbyggnadskontorets bedömning att en myndighet som arbetar med miljö- och livsmedelstillsyn för barn och även vuxna ska ha en väl fungerande delegering för att tillsynsarbetet ska kunna bedrivas effektivt av nämnd och verksamhet.

Samhällsbyggnadskontoret

Jonny Hellman

Miljö- och livsmedelschef

Linda Edgren

T.f Samhällsbyggnadschef



**UPPLANDS-BRO
KOMMUN**

Datum
2021-01-08

Vår beteckning
BMN 21/0001

7 (7)

Bilagor

1. Utredning av Rättviksmodellen



§ 1 Rättviksmodellen

Dnr KS 20/0706

Beslut

1. Kommunstyrelsen godkänner rapporten ”Utredning om Rättviksmodellen” daterad 5 november 2020.
2. Kommunstyrelsen uppdrar åt kommundirektör att ta fram ett förslag till egen ”Tillväxt&Tillsyns”-modell för Upplands-Bro.

Kommunstyrelsen föreslår Kommunfullmäktige besluta

Den årliga avgiften för verksamheter med avgiftskod 200.6005, 200.4002, 50.2004, 1.2002 i Föreskrifter om avgift för prövning och tillsyn inom miljöbalkens område, UBKFS 2019:23, ändras till timavgift.

Sammanfattning

Kommunstyrelsen beslutade den 16 september 2020, § 92, att ge kommundirektören i uppdrag att tillse, och samhällsbyggnadschefen att genomföra, undersökning av förutsättningarna för revidering av föreskrifterna i enlighet med den s.k. Rättviksmodellen. Samhällsbyggnadskontoret har genomfört uppdraget under hösten 2020 och avslutas i och med Rapport ”Utredning om Rättviksmodellen - Förutsättningar för Rättviksmodellen på miljö- och livsmedelsavdelningen”, Samhällsbyggnadskontoret, 2020-11-05.

Slutsatsen är att behov av fortsatt arbete är relevant för införandet av en ny modell i Upplands-Bro kommun. Implementering av en modell för fortsatt utveckling av processer för myndighetsutövning och kundservice utifrån den s.k. Rättviksmodellen är intressant men det bör ske strukturerat och stegvis. Revidering av föreskrifterna, ändrade arbetssätt och tillsyn i enlighet med modellen behöver ske parallellt med budgetprocessen. Utifrån rapporten föreslås att kommunstyrelsen arbetar vidare med Upplands-Bros egen Tillväxt&Tillsyns”-modell samt att viss justering i avgiftsföreskrifterna sker från och med 2021. Utredningen remitterades till Bygg- och miljönämnden som lämnade yttrande den 28 januari 2021. Yttrandet föranleder inget ändrat ställningstagande i aktuellt förslag till beslut.

Beslutsunderlag

- Samhällsbyggnadskontorets reviderade tjänsteskrivelse daterad 1 februari 2021.
- ”Utredning om Rättviksmodellen - Förutsättningar för Rättviksmodellen på miljö- och livsmedelsavdelningen”, Samhällsbyggnadskontoret, 2020-11-05.



- Bygg- och miljönämndens yttrande, 2 §, 28 januari 2021, protokollsutdrag, och tjänsteskrivelse daterad 8 januari 2021

Förslag till beslut

1. Kommunstyrelsen godkänner rapporten ”Utredning om Rättviksmodellen” daterad 5 november 2020.
2. Kommunstyrelsen uppdrar åt kommundirektör att ta fram ett förslag till egen ”Tillväxt&Tillsyns”-modell för Upplands-Bro.

Kommunstyrelsen föreslår Kommunfullmäktige besluta

Den årliga avgiften för verksamheter med avgiftskod 200.6005, 200.4002, 50.2004, 1.2002 i Föreskrifter om avgift för prövning och tillsyn inom miljöbalkens område, UBKFS 2019:23, ändras till timavgift.

Protokollsanteckning

Camilla Janson (S) lämna för Socialdemokraternas räkning följande protokollsanteckning:

”Det är viktigt att beakta synpunkterna i Bygg- och miljönämndens remissyttrande i det fortsatta arbetet.”

Beslutet skickas till:

- Bygg- och miljönämnden

Sara Ulla Wiesner
 Nämndsekreterare
 Kommunledningskontoret

Datum 2021-01-07 Vår beteckning KS 20/0843 Er beteckning

Kommunstyrelsen

SaraUlla.Wiesner@upplands-bro.se

Ombudgetering av medel Tekniska nämnden

Förslag till beslut

Kommunstyrelsen föreslår Kommunfullmäktige besluta att ge Tekniska nämnden i uppdrag att överföra 3 500 Tkr till Kommunstyrelsen och samhällsbyggnadskontorets verksamhet.

Sammanfattning

Samhällsbyggnadschef beslutade den 11 maj 2020 om förändringar i organisationen inom Samhällsbyggnadskontoret att gälla från den 1 september 2020. Genom förändringen så upphörde Tekniska avdelningen som egen avdelning. Tekniska avdelningens stabsfunktion överfördes istället till Samhällsbyggnadskontorets kontorsledning och fick därmed ett utökat uppdrag att stödja hela kontorets verksamhet och inte enbart verksamheterna inom tekniska nämnden. Samhällsbyggnadskontoret föreslår därmed att kostnader för den före detta tekniska avdelningens stabsfunktion inklusive teknisk chef flyttas över från Tekniska nämnden till Kommunstyrelsen. Kostnaderna beräknas till 3 500 Tkr.

Beslutsunderlag

- Kommunledningskontorets tjänsteskrivelse daterad den 7 januari 2021
- Protokollsutdrag §113 Tekniska nämnden den 7 december 2020
- Samhällsbyggnadskontorets tjänsteskrivelse daterad den 23 november 2020
- Delegationsbeslut om organisation för Samhällsbyggnadskontoret daterad 11 maj 2020, KS 20/0001
- PM, Förändrad organisation – Samhällsbyggnadskontoret, daterad 9 april 2020

Ärendet

Samhällsbyggnadschef beslutade den 11 maj 2020 om förändringar i organisationen inom Samhällsbyggnadskontoret att gälla från den 1 september 2020.

Genom förändringen så upphörde Tekniska avdelningen som egen avdelning. Tekniska avdelningens stabsfunktion överfördes istället till



Samhällsbyggnadskontorets kontorsledning och fick därmed ett utökat uppdrag att stödja hela kontorets verksamhet och inte enbart verksamheterna inom tekniska nämnden.

Frågor som avser bostadsanpassningsbidrag ligger kvar inom Tekniska nämndens ansvarsområde men flyttades från Tekniska avdelningens stab till avdelningen Gata/Park/trafik. Den budgeten behålls inom nämndens ansvarsområde.

Samhällsbyggnadskontoret föreslår därmed att kostnader för den före detta tekniska avdelningens stabsfunktion samt teknisk chef flyttas över från Tekniska nämnden till Kommunstyrelsen. Kostnaderna beräknas till 3 500 Tkr.

Barnperspektiv

Då Tekniska nämndens budget omfattar kommunal verksamhet innefattar det även barnen. Genom överföringen av funktioner till kontorsledningen skapas bättre samordning och informationsutbyte som bidrar till att bästa möjliga hänsyn tas till barn och ungdomar.

Kommunledningskontoret

Ida Texell

Kommundirektör

Anders Nilfjord

Ekonomichef

Sara Lauri

Kanslichef

Bilagor

1. Delegationsbeslut om organisation för Samhällsbyggnadskontoret daterad 11 maj 2020, KS 20/0001
2. PM, Förändrad organisation – Samhällsbyggnadskontoret, daterad 9 april 2020

Beslut sänds till

Tekniska nämnden



Mathias Rantanen
Samhällsbyggnadschef
Samhällsbyggnadskontoret/KS
+46 8-581 691 53
Mathias.Rantanen@upplands-bro.se

Datum Vår beteckning
2020-05-11 KS 20/0001

Ida Texell
Kommunledningskontoret

Beslut om organisation för Samhällsbyggnadskontoret

Härmed beslutas om ny organisation för Samhällsbyggnadskontoret i enlighet med upprätta PM samhällsbyggnadskontoret organisation 9 april 2020. Förändringen avses träda i kraft från 1 september 2020.

Enligt punkt A 8.3 i Kommunstyrelsen delegationsförteckning, antagen den 29 januari 2020 § 21, KS 20/0020.

Mathias Rantanen
Samhällsbyggnadschef



Samhällsbyggnadskontoret

Mathias Rantanen
Samhällsbyggnadschef
mathias.rantanen@upplands-bro.seDatum
2020-04-09

Förändrad organisation - Samhällsbyggnadskontoret

Sammanfattning

Samhällsbyggnadskontorets organisation föreslås förändras avseende övergripande strategisk planering (ÖS), tekniska avdelningen, miljö- och livsmedel samt samhällsbyggnadskontorets stab. Förändringen enligt förslaget gäller från 1 september 2020.

Förändringen berör 4 avdelningar – tekniska avdelningen, övergripande samhällsplanering, miljö och livsmedel, alkohol och tobak. Medarbetare och arbetsgrupper kommer att informeras via information och dialog vid arbetsplatsträffar inom varje avdelning/enhet samt vid kontorets samverkansmöten vid två kommande tillfällen.

Förslaget

Vad består ändringarna av?

Samhällsbyggnadschefen har för avsikt att genomföra en organisationsförändring i syfte att anpassa organisationen utifrån kommande chefsvakanser samt förväntade förändrade ekonomiska förutsättningar för kommunen under innevarande år och inför 2021. Förändringen enligt förslaget kommer att börja gälla från 1 september 2020.

Genom förändringen så upphör Tekniska avdelningen som egen avdelning. Tekniska avdelningens stabsfunktion överförs istället till Samhällsbyggnadskontorets stab och får därmed ett utökat uppdrag att stödja hela kontorets verksamhet och inte enbart verksamheterna inom tekniska nämnden.

Inom Samhällsbyggnadskontorets stab så inrättas tjänst som biträdande samhällsbyggnadschef som stöder samhällsbyggnadschefen i sitt uppdrag. Denna tjänst ersätter tidigare tjänst som stabschef.

Nuvarande enheter inom tekniska avdelningen – Gata/Park/Trafik, Mät- och GIS, Vatten och avlopp och avfall – utgör framgent egna avdelningar och kopplas då operativt till Samhällsbyggnadskontorets kontorsledning.

Frågor som avser bostadsanpassningsbidrag flyttas från Tekniska avdelningens stab till avdelningen Gata/Park/trafik.

Avdelningen för övergripande samhällsplanering (ÖS) flyttas och verksamheten läggs direkt under Samhällsbyggnadskontorets kontorsledning.

Avdelningarna miljö och livsmedel, alkohol och tobak slås ihop tillsammans i en ny gemensam avdelning miljö- och hälsoskyddsavdelning.

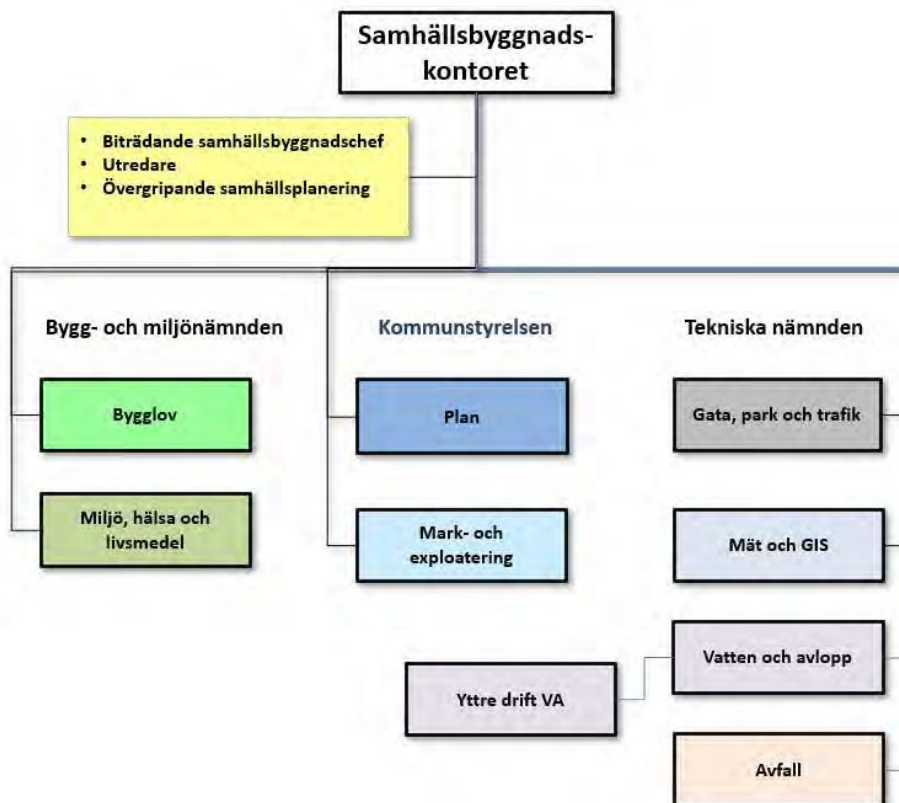
En grundläggande ansats med förändringen är att ansvar och mandat att fatta beslut fortsatt ska ligga nära den operativa verksamheten som möjligt. Samtliga avdelningschefer ingår i Samhällsbyggnadskontorets ledningsgrupp och rapporterar direkt till samhällsbyggnadschefen.

Avdelningscheferna är ansvariga för den operativa verksamheten inom sina respektive avdelningar, vilket innebär har ekonomi-, personal och arbetsmiljöansvar.

Samhällsbyggnadschefen är personalansvarig för avdelningscheferna. Utöver detta har samhällsbyggnadschefen även personalansvar för nivåerna placerade direkt på kontorsledningsnivå det vill säga, kvalitet, utredning och projektsamordning samt strategisk och övergripande planering.

Förändringen utesluter inte att det i framtiden finns möjlighet att inom avdelningen inrätta mindre enheter. Detta beroende av verksamhetens utveckling, storlek och behov av arbetsledning samt de ekonomiska förutsättningarna.

Bild – förslagen ändrad organisation inom Samhällsbyggnadskontoret



Vad blir personalkonsekvenserna?

Förändringen träder ikraft den 1 september 2020. Förändringen påskyndas av att tjänsterna som stabschef inom samhällsbyggnadskontoret samt avdelningschef översiktlig strategisk planering blir vakanta under sommaren.

Sammantaget tas tre cheftjänster inom Samhällsbyggnadskontoret bort genom förändringarna.

Ansvar för frågor som gäller bostadsanpassningsbidrag flyttas från tekniska avdelningens stab till avdelningen Gata/Park/Trafik.

Förslaget till ny organisation innebär inga förändrade arbetsuppgifter för berörda medarbetare inom avdelningarna.

Samhällsbyggnadskontorets avdelningar

Avdelningar	Ansvarig nämnd	Beskrivning
Kontorsledning	Kommunstyrelsen	Leder och koordinerar kontorets verksamheter. Ansvarar för kommunens övergripande fysiska planering och statistikverksamhet.
Miljö och hälsa och Livsmedel, alkohol och tobak	Bygg- och miljönämnden	Är en lokal prövnings- och tillsynsmyndighet enligt miljöbalken, livsmedelslagen, alkohollagen och ett flertal andra lagstiftningar.
Bygglov	Bygg- och miljönämnden	Ansvarar för myndighetsutövningen enligt plan- och bygglagen inom områdena bygglov, förhandsbesked, anmälan och tillsyn.
Plan	Kommunstyrelsen	Ansvarar för den fysiska detaljplaneringen enligt PBL
Mark- och exploatering	Kommunstyrelsen	Ansvarar för genomförande frågor enligt PBL samt kommunens markförvaltning
Gata/Park/Trafik	Tekniska nämnden	Ansvarar för drift och skötsel av kommunens gator, parkmark och allmänna platser. Ansvarar för bedömningar av bostadsanpassningsbidrag. Ansvarig myndighet i trafikfrågor.

Mät- och GIS	Tekniska nämnden	Ansvarar för kommunens kart- och mätverksamhet, stornät samt tekniska åtgärder inom FBL.
Vatten och avlopp	Tekniska nämnden	Ansvarar för vatten- och avlopp inom det kommunala VA-verksamhetsområdet enligt lagen om allmänna vattentjänster (LAV).
Avfall	Tekniska nämnden	Ansvarar för kommunens renhållning/avfallshantering och kretsloppscentraler.

Konsekvensbeskrivning

Liggande förslag till förändring av Samhällsbyggnadskontorets organisation är en anpassning till kommunens kommande ekonomiska förutsättningar. Detta utifrån rådande konjunkturläge samt konsekvenserna av den pandemi Sverige och resten av världen befinner sig i. Rådande ekonomiska förutsättningar ställer krav på översyn av organisation och förslag till möjliga effektiviseringar.

Med föreslagen förändring i indelning i avdelningar och med ett tydligt ansvar i chefsroll avseende både uppdrag och mandat kan fortsatt förväntas en utveckling av verksamheterna i frågor som berör planering av arbete, styrning och uppföljning av ekonomi och ärendebalanser. Genom ett delegerat ansvar så förväntas en god utväxling av avdelningarnas fortsatta utveckling och tillväxt genom att det skapas korta besluts- och samordningsvägar mellan Samhällsbyggnadschef, biträdande samhällsbyggnadschef och respektive avdelning.

Förändringen förväntas också fortsätta främja samordning och informationsutbyte mellan avdelningarna. Kritik har tidigare riktats mot vissa av kontorets arbetsprocesser och bristen på information i plan- och genomförandeprojekt som är av avdelningsövergripande karaktär.

Avdelningscheferna ingår i Samhällsbyggnadskontorets ledningsgrupp samt deltar också i kontorets tillväxtforum. Tillväxtforum är det forum då information om pågående eller kommande uppdrag utbytes, rådgörs och eventuellt samordnas. Forumet är operativt men inte beslutande. Respektive avdelning och nämnd äger alltså beslutsansvaret för sina respektive frågor.

Genom att skapa nya forum och kontaktytor för samordning och informationsutbyte där avdelningscheferna deltar förväntas förutsättningar för framförhållning och bättre resurs- och arbetsplanering.

Berörda IT-miljöer i kommunen

Den organisatoriska förändringen och namnbytet kommer att leda till att informationen och strukturen i några av kommunens IT-miljöer behöver uppdateras och/eller förändras. IT-funktionen är informerad om förändringen. Inga omdelbara kritiska insatser behöver dock verkställas utan anpassningar kommer att ske löpande framöver.

Förslaget påverkar i första hand kommunens beslutsstödsystem, ärendehanteringssystem, ekonomisystem och personalsystem. Utöver dessa påverkar förändringen även de Word-mallar som kommunen använder och den information som finns på kommunens externa och interna webbplats.

Arbetsmiljö

Som vid alla förändringar krävs ett arbete med att skapa nya arbetssätt och utveckla gruppen. I denna process är det viktigt att medarbetarna ges möjlighet att delta i utvecklingsarbetet så att de känner delaktighet. Det krävs också att ett arbete med grupputveckling inom de nya arbetsgrupperna görs och att man tar tillvara de erfarenheter och kunskaper som medarbetarna i gruppen har. Så snart organisationsförändringen är genomförd kommer därför planeringssamtal med medarbetare och den närmaste arbetsgruppen att inledas.

Mathias Rantanen

Samhällsbyggnadschef



§ 3 Ombudgetering av medel Tekniska nämnden

Dnr KS 20/0843

Beslut

Kommunstyrelsen föreslår Kommunfullmäktige besluta

att ge Tekniska nämnden i uppdrag att överföra 3 500 Tkr till Kommunstyrelsen och samhällsbyggnadskontorets verksamhet.

Sammanfattning

Samhällsbyggnadschef beslutade den 11 maj 2020 om förändringar i organisationen inom Samhällsbyggnadskontoret att gälla från den 1 september 2020. Genom förändringen så upphörde Tekniska avdelningen som egen avdelning. Tekniska avdelningens stabsfunktion överfördes istället till Samhällsbyggnadskontorets kontorsledning och fick därmed ett utökat uppdrag att stödja hela kontorets verksamhet och inte enbart verksamheterna inom tekniska nämnden. Samhällsbyggnadskontoret föreslår därmed att kostnader för den före detta tekniska avdelningens stabsfunktion inklusive teknisk chef flyttas över från Tekniska nämnden till Kommunstyrelsen. Kostnaderna beräknas till 3 500 Tkr.

Beslutsunderlag

- Kommunledningskontorets tjänsteskrivelse daterad den 7 januari 2021
- Protokollsutdrag §113 Tekniska nämnden den 7 december 2020
- Samhällsbyggnadskontorets tjänsteskrivelse daterad den 23 november 2020
- Delegationsbeslut om organisation för Samhällsbyggnadskontoret daterad 11 maj 2020, KS 20/0001
- PM, Förändrad organisation – Samhällsbyggnadskontoret, daterad 9 april 2020

Förslag till beslut

Kommunstyrelsen föreslår Kommunfullmäktige besluta

att ge Tekniska nämnden i uppdrag att överföra 3 500 Tkr till Kommunstyrelsen och samhällsbyggnadskontorets verksamhet.

Beslutet skickas till:



**UPPLANDS-BRO
KOMMUN**

Kommunstyrelsen

PROTOKOLLSUTDRAG

12 (48)

Sammanträdesdatum:
2021-02-03

- Tekniska nämnden



Sanna Ajaxén
Kommunsekreterare
Upplands-Bro kommun

sanna.ajaxen@upplands-bro.se

Datum Vår beteckning Er beteckning
KS 20/0649

Kommunstyrelsen

Handlingsplan mot våld i nära relation samt hedersrelaterat våld och förtryck

Förslag till beslut

Kommunstyrelsen föreslår Kommunfullmäktige besluta:

1. Handlingsplan mot våld i nära relation samt hedersrelaterat våld och förtryck antas.
2. Kommunfullmäktige ger Trygghetsutskottet mandat att vid behov utveckla handlingsplan för våld i nära relation samt hedersrelaterat våld och förtryck.

Sammanfattning

Våld i nära relation är ett allvarligt folkhälso- och samhällsproblem. Att leva i frihet från våld är en mänsklig rättighet. Levnadsvillkor och livskvalitet påverkas allvarligt för de som är våldsutsatta. Ett kommunövergripande arbete mot våld i nära relation i Upplands-Bro inleddes under våren 2018 då en strateg har anställdes på halvtid för att samordna arbetet.

Föreslagen handlingsplan baseras på en kartläggning av arbetet mot våld i nära relation Upplands-Bro. Kartläggningen genomfördes under våren 2018. Utgångspunkten var att först se över hur verksamheterna inom Upplands-Bro kommun arbetar idag för att sedan kunna se vilka strategiska steg som behöver tas framöver. Det är av vikt att arbetet går i linje med det kommunövergripande arbetet för hållbar utveckling.

Vid Trygghetsutskottets sammanträde den 20 november 2020 lyftes handlingsplanen på nytt efter tidigare återremiss i Kommunstyrelsen. Trygghetsutskottet beslutade då att föreslå Kommunstyrelsen att rekommendera Kommunfullmäktige att anta handlingsplanen samt att ge Trygghetsutskottet mandat att vid behov utveckla handlingsplanen för att möjliggöra ett levande och anpassningsbart kommunövergripande styrdokument. Trygghetsutskottet beslutade även att göra en mindre revidering av rubriceringen av handlingsplanen.

Beslutsunderlag

- Kommunledningskontorets tjänsteskrivelse den 1 november 2020.



- Handlingsplan mot våld i nära relation samt hedersrelaterat våld och förtryck
- Kommunstyrelsens beslut § 50 Handlingsplan för att förebygga och minska våld i nära relationer *KS 19/0148*
- Socialnämndens beslut § 26 Handlingsplan för att förebygga och minska våld i nära relationer *SN 18/0162*
- Trygghetsutskottets beslut § 35 Handlingsplan mot våld i nära relation samt hedersrelaterat våld och förtryck

Ärendet

Våld i nära relation är ett allvarligt folkhälso- och samhällsproblem. Att leva i frihet från våld är en mänsklig rättighet. Levnadsvillkor och livskvalitet påverkas allvarligt för de som är våldsutsatta. Ett kommunövergripande arbete mot våld i nära relation i Upplands-Bro inleddes under våren 2018 då en strateg har anställts på halvtid för att samordna arbetet.

Föreslagen handlingsplan baseras på en kartläggning av arbetet för att förebygga och minska våld i nära relation Upplands-Bro. Kartläggningen genomfördes under våren 2018. Utgångspunkten var att först se över hur verksamheterna inom Upplands-Bro kommun arbetar idag för att sedan kunna se vilka strategiska steg som behöver tas framöver. Det är av vikt att arbetet går i linje med det kommunövergripande arbetet för hållbar utveckling.

Handlingsplan gällande våld i nära relation och hedersrelaterat våld och förtryck hanterades i Socialnämnden 21 februari 2019 då följande beslut fattades:

”1. Socialnämnden godkänner socialkontorets förslag till handlingsplan som ett underlag för fortsatt arbete att förebygga och minska våld i nära relationer och hedersrelaterat våld och förtryck.

2. Socialnämnden föreslår Kommunfullmäktige att besluta i enlighet med Socialnämndens förslag till handlingsplan för att förebygga och minska våld i nära relationer och hedersrelaterat våld och förtryck.”

I den befintliga handlingsplanen ”Utmaning: Att förebygga och minska våld i nära relation” med syfte att förebygga och minska våld i nära relation, samt i beslut kopplande till denna plan, föreslogs utveckling av handlingsplanen på Socialkontoret:

”Ge Socialkontoret i uppdrag att ta fram en handlingsplan med aktiviteter för en tydlig utveckling av insatser som leder till att förebygga våld i nära relationer samt hedersrelaterat våld och förtryck. Handlingsplanens aktiviteter ska vara tidsatta och följas upp regelbundet.”

Socialnämnden valde att även att tillstryka att handlingsplanen även ska riktas mot hedersrelaterat våld och förtryck.



Vid Kommunstyrelsens sammanträde antogs ej handlingsplanen i sin helhet och ansvaret för att utveckla handlingsplanen ålades Kommunledningskontoret 10 april 2019:

- 1. Kommunstyrelsen ger kommundirektören i uppdrag att under kommunledningskontoret samordna det fortsatta arbetet med den befintliga handlingsplanen som ett underlag till fortsatt arbete.*
- 2. Ärendet rubriceras om till: "Handlingsplan för att förebygga och minska våld i nära relationer samt hedersrelaterat våld och förtryck"*

Vid Trygghetsutskottets sammanträde den 20 november 2020 lyftes handlingsplanen på nytt och Trygghetsutskottet beslutade då att föreslå Kommunstyrelsen att rekommendera Kommunfullmäktige att anta handlingsplanen samt att ge Trygghetsutskottet mandat att vid behov utveckla handlingsplanen för att möjliggöra ett levande och anpassningsbart kommunövergripande styrdokument. Trygghetsutskottet beslutade även att göra en mindre revidering av rubriceringen av handlingsplanen.

Beslut om att anta handlingsplanen samt att ge Trygghetsutskottet mandat att vid behov utveckla handlingsplanen mot våld i nära relation samt hedersrelaterat våld och förtryck möjliggör för en framtida revidering inom utpekade utvecklingsområden och behovsområden.

Barnperspektiv

Barn påverkas starkt av våld i nära relation och hedersrelaterat våld och förtryck, både våld riktat mot barnet självt och våld riktat mot andra i familjen/i barnets närhet. I handlingsplanen beaktas barnperspektivet och i revidering av planen kommer detta att beaktas inom alla områden, mot bakgrund av att alla barn har rätt att växa upp i frånvaro av våld.

Kommunledningskontoret

Ida Texell

Kommundirektör

Sara Lauri

Kanslichef

Bilagor

1. Handlingsplan mot våld i nära relation samt hedersrelaterat våld och förtryck



2. Kommunstyrelsens beslut § 50 Handlingsplan för att förebygga och minska våld i nära relationer *KS 19/0178*
3. Socialnämndens beslut § 26 Handlingsplan för att förebygga och minska våld i nära relationer *SN 18/0162*
4. Trygghetsutskottets beslut § 35 Handlingsplan mot våld i nära relation samt hedersrelaterat våld och förtryck

Beslut sänds till

- Trygghets- och preventionschef



Handlingsplan mot våld i nära relation samt hedersrelaterat våld och förtryck

Handlingsplan för Upplands-Bro kommun

2018-11-12 rev 2019-01-14

karin.hagglund@upplands-bro.se

Upplands-Bro i hjärtat av Mälardalen är en av Storstockholms naturskönaste kommuner med 13 mil stränder och en skärgård med 50 öar. Här möts en mångtusenårig historia med en spännande framtidsutveckling. Här kan du kombinera tryggt boende med en aktiv fritid. Allt finns på armlängds avstånd.

Rapport

Text: Karin Hägglund, Upplands-Bro kommun

www.upplands-bro.se
kommun@upplands-bro.se
08 581 690 00

Handlingsplan mot våld i nära relation samt hedersrelaterat våld och förtryck

Innehåll

1	Inledning	5
1.1	Handlingsplan mot våld i nära relation samt hedersrelaterat våld och förtryck.....	7
2	Bilaga: Kartläggning av arbete för att förebygga och minska våld i nära relation.....	9
2.1	Våld i nära relation - hur vanligt är det?	9
2.1.1	Utsatta grupper	9
2.2	Ett paradigskifte har skett	10
2.3	Två viktiga begrepp att definiera	10
2.3.1	Våld	10
2.3.2	Nära relation	11
2.4	Våld och hälsa.....	11
2.5	Men det handlar inte bara om utsatta kvinnor.....	12
2.5.1	Barn	12
2.5.2	Hedersrelaterat våld.....	12
3	Vad har vi att förhålla oss till?	14
3.1	Europarådets konvention om förebyggande och bekämpning av våld mot kvinnor och av våld i hemmet.....	14
3.2	Mål för jämställdhet.....	15
3.3	Riktlinjer för våld i nära relation för Upplands-Bro	15
4	Samverkan och en del av ett kommunövergripande folkhälsoarbete....	16
4.1	Att förebygga våld som en del av ett folkhälsoarbete.....	16
4.2	Vad görs idag?	16
4.2.1	Kommunledningskontoret	17
4.2.2	Socialkontoret.....	17
4.2.3	Utbildningskontoret.....	18
4.2.4	Kultur - fritidskontoret.....	18
4.3	Best practice.....	19
4.4	Vi behöver jobba på olika nivåer för att bli framgångsrika	20
4.4.1	Befintliga strukturer.....	21
4.4.2	Operativ nivå	21
4.4.3	Att våga se och våga fråga är avgörande	21
4.4.4	Kompetensutveckling.....	21
5	Utveckling av arbetet	22
6	Vill du lära mer om kvinnofridsarbete och våld i nära relation?.....	23
6.1	Hemsidor.....	23
7	Bilaga 1 Vad görs idag för att förebygga och minska våld i nära relation?.....	25
	Socialkontoret - fyra arbetsområden	25
	Utbildningskontoret – fyra arbetsområden	27
	Kultur -och fritidskontoret – två arbetsområden.....	28

Handlingsplan mot våld i nära relation samt hedersrelaterat våld och förtryck

1 Inledning

Våld i nära relation är ett allvarligt folkhälso- och samhällsproblem. Att leva i frihet från våld är en mänsklig rättighet. Levnadsvillkor och livskvalitet påverkas allvarligt för de som är våldsutsatta. Det är fler kvinnor än män som utsätts för våld i nära relation.

Våld mot kvinnor definieras i Istanbulkonventionen¹ som:

" ... ett brott mot de mänskliga rättigheterna och en form av diskriminering av kvinnor och avser varje fall av könsrelaterat våld som leder till, eller troligen kommer att leda till, fysisk, sexuell, psykisk eller ekonomisk skada eller fysiskt, sexuellt, psykiskt eller ekonomiskt lidande för kvinnor, inbegripet hot om sådana handlingar, tvång eller godtyckligt frihetsberövande, oavsett om det sker i ett offentligt eller privat sammanhang." (artikel 3.a.)

Det är viktigt att sätta ljus på att våld i nära relation är en situation som oftast föregåtts av en ”normaliseringsprocess” där en successiv förskjutning av gränser för vad som är acceptabelt inom relationen har skett. Våld kan också ske i en hederskultur och skiljer ut sig genom att våldet då är kollektivt sanktionerat av människor i omgivningen.

Föreslagen handlingsplan baseras på en kartläggning av arbetet för att förebygga och minska våld i nära relation Upplands-Bro. Kartläggningen genomfördes under våren 2018. Utgångspunkten var att först se över hur verksamheterna inom Upplands-Bro kommun arbetar idag för att sedan kunna se vilka strategiska steg som behöver tas framöver. Det är av vikt att arbetet går i linje med det kommunövergripande arbetet för hållbar utveckling. Samverkan med andra aktörer såsom föreningslivet, polis, kvinnojouren Anna, primärvården och bostadsbolagen är avgörande för att lyckas med arbetet att förebygga och minska våld i nära relation. Kartläggningen bifogas som bilaga och syftar till att ge en bakgrund och ett sammanhang för arbetsområdet *att förebygga och minska våld i nära relation* i Upplands-Bro kommun, samt visa på arbetet som görs inom den kommunala verksamheten.

Ett kommunövergripande arbete för att förebygga och minska våld i nära relation i Upplands-Bro har inletts under våren 2018 då en strateg har anställts på halvtid för att samordna arbetet. Tjänsten är placerad inom socialkontoret på avdelningen för kvalitet- och verksamhetsstöd. Tjänsten finansieras av

¹Istanbulkonventionen kallas Europarådets konvention förebyggande och bekämpning av våld mot kvinnor och av våld i hemmet då konventionen undertecknades i Istanbul maj 2011. Den trädde i kraft i Sverige november 2014.

**Handlingsplan mot våld i nära
relation samt hedersrelaterat våld och
förtryck**

Innehåll

kommunen och det finns externa medel sökta från Socialstyrelsen för att genomföra vissa insatser inom området.

1.1 Handlingsplan för att förebygga och minska våld i nära relation

Målet är att skapa en handlingsplan för att utveckla arbetet inför 2019 med aktiviteter på såväl lång och på kort sikt som kan följas upp. Det är viktigt att dessa integreras i ordinarie styrsystem och att varje nämnd ser vad den egna verksamheten kan bidra med. Arbetet samordnas av relationsvåldsstrategen.

Övergripande syfte är att förebygga och minska våld i nära relation genom att utveckla det strategiska arbetet, samverkan och fördjupa den kollektiva kunskapen inom området.

Innehåll:

Organisation

- Integrera arbetet för att förebygga och minska våld i nära relation med övrigt strategiskt förebyggande arbete i kommunen. Detta för att arbeta mer effektivt utifrån risk- och skyddsfaktorer. Under det Förebyggande rådet kommer olika operativa samverkansgrupper skapas, varav en grupp ska ha fokus på att förebygga och minska våld i nära relation. I grupp bör socialtjänsten, elevhälsa, gymnasier, fritid, polis och Kvinnojouren Anna ingå. Gruppen bör samordnas av strategen för våld i nära relation och syfta till att skapa ett effektivt operativt arbete med samsyn.

Ökad kunskap

- Skapa ett nätverk i kommunen som träffas två gånger per år för att sprida kunskap genom föreläsningar och presentationer av olika verksamheter. Nätverket ska utgöra en arena för samverkan och erfarenhetsutbyte. Inbjudna kommer att vara kommunala verksamheter såväl som andra berörda aktörer i kommunen.
- Kunskapsseminarium och workshops för politiker och kommunledningen med syfte att öka kunskap om effektivt arbete för att förebygga och minska våld i nära relation.
- Ta fram en plan för att fler berörda inom kommunens olika kontor ska genomföra webbutbildningen från Nationellt Centrum för Kvinnofrid.
- Utveckla hemsidan med enkel och lättillgänglig information. Det finns idag ett system, Infogeneratorn, som är framtagen av Länsstyrelserna för att ge lättillgänglig och korrekt information på olika språk.
- Ta fram, ett för kommunen gemensamt, informationsmaterial att sprida inom kommunens verksamheter, till exempel affischer och flyers.

Handlingsplan mot våld i nära relation samt hedersrelaterat våld och förtryck

Innehåll

Information ska finnas om var man kan vända sig inom kommunen, om Kvinnojouren Anna, Origo, BRIS och eventuellt fler aktuella aktörer. Under workshopen lyftes flera möjligheter till att sprida information fram som till exempel att skolbibliotek och bibliotek kan ha tema om våld via bokutställningar.

Samverkan

- Utveckla dialogforum med lokalinvånare och samverkan med det lokala föreningslivet med syfte att förebygga och minska våld i nära relation. Vidare är syftet att stärka sammanhållningen bland kommuninvånare samt förståelsen för det lokala arbetet bland kommunanställda och förtroendevalda.
- Fördjupat samarbete med Origo utifrån hedersrelaterat våld via Integrationsenheten i Upplands-Bro kommun.

Utveckling av arbetssätt

- Kommunövergripande checklista för hur Upplands-Bro kommun arbetar för att uppmärksamma och synliggöra våld i nära relation och rutiner för orosanmälningar samt hur samverkan med föräldrar, förskola och skola ska ske efter anmälan.
- Förändra rutinen att ekonomiskt bistånd betalas ut till enbart mannen (eller till endast en part om det är ett samkönat par) till att det ska betalas ut till båda makarna i ett hushåll.
- Se över möjligheterna att arbeta med metoden *Huskurage* som drivs av en ideell förening med mål att förebygga och förhindra våld i nära relation genom att ge grannar verktyg att agera. Huskurage är en policy som uppmanar grannar att visa omtanke och omsorg vid oro för att någon far illa.

2 Bilaga: Kartläggning av arbete för att förebygga och minska våld i nära relation

2.1 Våld i nära relation - hur vanligt är det?

Våld förekommer i alla åldrar och i samtliga samhällsgrupper. Det är drygt 25 procent av Sveriges kvinnor som utsatts för våld i nära relation och cirka 17 procent av männen. Det är lika vanligt förekommande i homosexuella som heterosexuella relationer. Det finns kvinnor som slår män men i majoriteten av fallen är det män som slår kvinnor. Det sambandet stärks ju grövre våld som används. Kvinnor har även en högre utsatthet för dödligt våld i en nära relation.²

2.1.1 Utsatta grupper

Det finns faktorer som kan bidra till ökad utsatthet och sårbarhet för våld, direkt eller indirekt.

- Barn som är utsatta eller bevittnar våld
- Kvinnor och barn som lever i en hederskultur
- Personer med psykiska och fysiska funktionsnedsättningar utifrån beroendeställning
- Missbrukande kvinnor
- HBTQ-personer
- Äldre

I sammanhanget bör nämnas att personer som är 65 år och uppåt är en växande grupp i befolkningen och även i denna grupp förekommer våld. Det finns även en särskild utsatthet i gruppen på grund av sjukdom som påverkar personligheten och kan utlösa våldstendenser hos de äldre som påverkar deras anhöriga och även brukare emellan. I en rapport från Länsstyrelsen³ lyfts att detta inte alltid ses som våld i nära relation och därför inte registreras eller anmäls. Äldre som behöver mycket vård från till exempel anhöriga, löper också större risk att bli utsatta för våld då de befinner sig i beroendeställning och de anhöriga befinner sig i en pressad situation.

En intressant aspekt på utsatthet för våld som lyftes på nationella kvinnofridskonferensen i maj 2018 var att vara mamma. Att just sårbarheten – rädslan att förlora sina barn – kan leda till att kvinnor stannar i en våldsrelation.

² SOU 2014:49 *Våld i nära relationer – en folkhälsofråga*.

³ Länsstyrelsen Rapport 2017:20: *Äldre och våld i nära relationer. En kartläggning om kommunernas arbete 2017*.

Viktigt att notera är att de allra flesta våldsutsatta kvinnor är mammor och att ta detta i beaktande vid stöd och hjälp.

2.2 Ett paradigmskifte har skett

Den senaste tioårsperioden har arbetet för kvinnofrid och mot våld i nära relation genomgått ett paradigmskifte. Idag tar samhällets olika aktörer allt större ansvar för att ge stöd och hjälp till våldsutsatta vuxna och till barn som har bevittnat eller själva utsatts för våld. Tidigare har arbetet främst drivits av ideella krafter. Kommunens ansvar för att ge stöd och hjälp tydliggjordes 2007 genom en skärpning av socialtjänstlagen (SoL) samt 2014 gjordes ett förtydligande av då Socialstyrelsens *Föreskrifter och allmänna råd om våld i nära relationer* infördes.

Sedan några år tillbaka har det skett en förskjutning till att prata om våldet i könsneutrala termer. Den pendeln är dock på väg tillbaka och vid Nationella Kvinnofridskonferensen⁴ i maj 2018 pratade flera av Sveriges experter och politiker inom området om vikten att våga prata om våldet ur ett genus- och strukturellt perspektiv, just för att tydliggöra att kvinnor är mer utsatta än män. I och med det bör vi använda begreppet *kvinnofrid* - mäns våld mot kvinnor - såväl som begreppet *våld i nära relation* – för att inkludera andra grupper som drabbas av våld.

2.3 Två viktiga begrepp att definiera

2.3.1 Våld

Våld är en handling riktad mot en annan person, som genom denna handling skadar, smärtar, skrämmer eller kränker och får denna person att göra något mot sin vilja eller avstå från att göra något som den vill.⁵

Olika former av våld

- Fysiskt våld kan bestå av alltifrån hårda grepp, knuffar och örfilar till knytnävsslag, sparkar och användande av vapen.
- Det psykiska våldet kan handla exempelvis om hot, tvång, trakasserier, glåpord, förlöjliganden, kontroll, och social isolering.
- Sexuellt våld kan innebära att tvinga någon till sexuella handlingar, tvinga någon att titta på pornografi, sexuella trakasserier, sexuellt kränkande språk och våldtäkt. Det kan också handla om könsstympning och tvångsgifte.
- Materiellt och ekonomiskt våld kan bestå av att ha sönder ägodelar som betyder mycket för den andre, stöld, att vägra den utsatta insyn i ekonomin och ekonomisk kontroll.

⁴ Nationell Kvinnofridskonferens 29 - 30 maj, 2018. Anordnad av Nationell myndighetssamverkan för kvinnofrid

⁵ Definition av Per Isdal, grundare av Alternativ till våld.

Handlingsplan mot våld i nära relation samt hedersrelaterat våld och förtryck

Innehåll

- Våld i form av försummelse riktas ofta mot personer med nedsatt funktionsförmåga som har svårt att i vissa avseenden klara sig själva. Det kan exempelvis handla om att inte ge den utsatta sin medicin eller mat, att inte hjälpa personen till sin rullstol från sängen och att inte ge hjälp med personlig hygien och annat.

Ibland utövas inte våldet aktivt så ofta, det räcker att det finns där latent och att den utsatta vet att det kan upprepas, för att skapa en otrygg situation och begränsa och kontrollera den utsatta i dennes vardag.

2.3.2 Nära relation

Begreppet närstående är könsneutralt och syftar på varje person som den våldsutsatta bedöms ha en nära och förtroendefull relation till. Det kan handla om såväl makar, partners, sambor, pojk- eller flickvänner, som föräldrar, syskon, barn eller andra släktingar. Det kan även gälla andra personer som den våldsutsatta har eller har haft en nära och förtroendefull relation till.

Bedömningen om vem som kan betraktas som närstående ska göras utifrån familje- och levnadsförhållanden i det enskilda fallet.⁶

2.4 Våld och hälsa

Våld i nära relation har konstaterats vara ett av de allvarligaste problemen mot kvinnors hälsa enligt WHO (Världshälsoorganisationen) 2013. Det utövas främst av män som de har eller haft en nära relation med.⁷

Då våld i nära relation och det grövsta våldet är riktat mot kvinnor är det i sammanhanget av vikt att se vilka konsekvenser våldet har för kvinnors hälsa.⁸

- Tecken på posttraumatiskt stressyndrom (PTSD) är tre till fyra gånger vanligare hos kvinnor som utsatts för allvarligt våld.
- Depression är dubbelt så vanligt hos kvinnor som utsatts för allvarligt våld.
- Fysisk ohälsa är dubbelt så vanligt hos kvinnor som utsatts för allvarligt våld, till exempel är hjärtinfarkt två till fyra gånger så vanligt i denna grupp.
- Försäkringskassan handlägger cirka 11 000 fall årligen gällande sjukskrivning, rehabilitering eller aktivitetsersättning relaterat till misshandel, grov kvinnofridskränkning och olaga hot mot kvinnor.⁹

⁶ SOU 2015:55 *Nationell strategi mot mäns våld mot kvinnor och hedersrelaterat våld och förtryck.*

⁷ SOU 2015:55 *Nationell strategi mot mäns våld mot kvinnor och hedersrelaterat våld och förtryck*

⁸ Nationellt Centrum för Kvinnofrid (2014). *Våld och hälsa. En befolkningsstudie om kvinnors och mäns våldsutsatthet samt kopplingen till hälsa.*

⁹ Brottsförebyggande rådet, bra.se

2.5 Men det handlar inte bara om utsatta kvinnor

2.5.1 Barn

Begreppen kvinnofrid och våld i nära relation används parallellt för att belysa att arbetet dock inte enbart handlar om våldsutsatta kvinnor. Det är till exempel av vikt att uppmärksamma att det ofta finns barn som påverkas av våldet, antingen direkt genom att även de är våldsutsatta eller indirekt genom att vara vittne till och att leva i ett sammanhang där våld är en del av vardagen. Det tar sig i uttryck i olika former av fysisk och psykisk ohälsa, varav ett exempel är svårigheter att koncentrera sig i skolan. Utifrån konventionen om barns rättigheter ska barns bästa vara i fokus och det är centralt att komma ihåg i detta arbete när det finns minderåriga barn med i bilden.¹⁰

2.5.2 Hedersrelaterat våld

I ett sammanhang som präglas av hederskultur är det kollektivets (familjens eller släktens) intressen överordnade individens. Det bygger på traditioner och normer och det finns ett samband mellan utövande av religion och strävan efter att bevara heder. Däremot finns det inget samband mellan någon specifik religion och våld. Förtryck med hänvisning till heder återfinns inom olika etniska och religiösa grupper.¹¹ I hederskultur sker det alltid repressalier om en person bryter mot regler eller normer där familjens heder kan vanöras. Det är framförallt normer kring sexualitet och relationer som är i fokus. Kvinnor och män bidrar till att reproducera hederskulturen och ofta är det såväl familj, släkt som grannar som ser till att den sociala kontrollen upprätthålls.

I Sverige är det uppskattningsvis cirka tio procent av unga upp till 25 år som är utsatta för hedersrelaterat våld och förtryck. Det är cirka 100 000 människor, varav de flesta är flickor och kvinnor.¹²

Hedersrelaterat våld innefattar bland annat:

- Flickor utsätts för könsstympning, vanligtvis mellan 4 och 14 år.¹³
- Förbud mot kärleksrelationer innan äktenskap.
- Att inte få välja partner själv.
- Frånskilda kvinnor anses bryta mot familjens och släktens heder och kan därför utsättas för våld och förtryck.
- Särskilt utsatta är HBTQ-personer då tvåsamhet och heterosexualitet är norm.

¹⁰ Regeringskansliet (2014): *Konventionen om barns rättigheter med strategi för att stärka barns rättigheter i Sverige.*

¹¹ Nationellt Centrum för Kvinnofrid (2010) *Hedersrelaterat våld och förtryck – en kunskaps- och forskningsöversikt.*

¹² SOU 2014:49 *Våld i nära relationer – en folkhälsofråga.*

¹³ UNICEF 2016, Female Genital Mutilation/Cutting: A global concern

Handlingsplan mot våld i nära relation samt hedersrelaterat våld och förtryck

Innehåll

- Särskilt utsatta är även personer med funktionsnedsättning då de ofta är mycket beroende av sin omgivning. (Denna utsatthet för våld återfinns dock oavsett kontext, till stor del på grund av sin beroendeställning.)¹⁴

Att tänka på:

- Då hederskultur är rådande är det vanligt att det som rör familjen hålls inom just familjen. Det anses självklart att inte prata med till exempel personal inom förskola, skola och socialtjänst om problem. Det gör det än mer viktigt att personal som möter familjer i olika verksamheter både har kunskap och vågar fråga om de uppfattar signaler att hedersrelaterat våld eventuellt förekommer.

¹⁴ Origo, www.origostockholm.se (2018)

3 Vad har vi att förhålla oss till?

3.1 Europarådets konvention om förebyggande och bekämpning av våld mot kvinnor och av våld i hemmet

Konvention kallas även *Istanbulkonventionen* då den undertecknades i Istanbul 11 maj 2011. Sverige undertecknade konventionen samma dag och i november 2014 trädde den i kraft i Sverige.¹⁵

Istanbulkonventionen är det första juridiskt bindande regionala instrumentet om våld mot kvinnor i Europa.

Istanbulkonventionen fördömer alla former av våld och beskriver våld mot kvinnor: ”*som ett uttryck för historiskt ojämlika maktförhållanden mellan kvinnor och män.*” Vidare fastslår den att våld mot kvinnor på strukturell nivå är relaterat till kön och konstaterar att kvinnor och flickor riskerar att utsättas för könsrelaterat våld samt våld i hemmet i större utsträckning än män. Arbetet för att förebygga våld blir då avgörande för att kunna uppnå jämställdhet mellan kvinnor och män. Istanbulkonventionen särskiljer sig från andra definitioner av våld (se inledning) då den inkluderar ekonomiskt lidande. I en förklarande rapport beskrivs att ekonomiskt lidande kan ha samband med psykiskt våld, vilket leder till antagandet i rapporten.

”... att förebygga våld mot kvinnor är av avgörande betydelse för att uppnå såväl *formell* som *reell* jämställdhet mellan kvinnor och män.”

Istanbulkonventionen är enkelt och praktiskt skriven i olika artiklar som pekar ut att arbetet mot våld i nära relation bland annat ska bygga på:

- Ett genusmedvetet förhållningssätt
- Samordning av berörda aktörer, även frivilligorganisationer och civilsamhället
- Se över ekonomiska resurser för att kunna bedriva ett adekvat arbete
- Öka medvetenheten genom till exempel kampanjer och program
- Samt att en så kallad hederskultur inte rättfärdigar någon typ av våldshandling.

¹⁵ Regeringskansliet 2014: *Europarådets konvention om förebyggande och bekämpning av våld mot kvinnor och av våld i hemmet*

3.2 Mål för jämställdhet¹⁶

Nationellt har det utformats jämställdhetspolitiska mål för att kvinnor och män ska ha samma makt att forma samhället och sina egna liv. Ett av målen är att mäns våld mot kvinnor ska upphöra. Det finns även en nationell strategi¹⁷ kopplad till arbetet som lyfter fram fyra viktiga områden:

- Ett utökat och verkningsfullt förebyggande arbete mot våld.
- Förbättrad upptäckt av våld och starkare skydd och stöd för våldsutsatta kvinnor och barn.
- Effektivare brottsbekämpning.
- Förbättrad kunskap och metodutveckling

3.3 Riktlinjer för våld i nära relation för Upplands-Bro

Dessa riktlinjer är socialkontorets utgångspunkt för hur personer som utsätts för våld i nära relation ska bemötas av kontorets anställda och hur handläggningen ska bedrivas. Riktlinjerna innehåller även en omvärldsanalys, hur kommunens arbete ser ut, en fördjupning kring skyddade personuppgifter och om olika grupper såsom barn, äldre och HBTQ-personer. Även hedersrelaterat våld tas upp i dessa riktlinjer samt andra myndigheters ansvar. Riktlinjerna revideras varje år av Socialnämnden. I riktlinjerna står det även att det ska finnas både förebyggande och strukturerad samverkan när det gäller våld i nära relation i kommunen.

Dessa riktlinjer gäller dock bara socialkontoret och i det framtida strategiska arbetet är det viktigt att sätta samverkan i fokus och se att ansvaret för att minska våld i nära relation inte enbart är socialkontorets ansvar. Dock är det viktigt att utgå från de riktlinjerna i det strategiska samverkansarbetet. Syftet med riktlinjerna är följande:

- Att säkerställa att de utsatta som söker hjälp får ett professionellt bemötande och det stöd de har behov av oavsett vilken verksamhet de vänder sig till.
- Att främja metod- och kompetensutveckling för personal som i sitt arbete kan komma i kontakt med våldsutsatta personer.
- Att utveckla de verksamheter som möter våldsutsatta samt utveckla samverkan mellan dessa.
- Att riktlinjerna ska ge vägledning och konkret stöd i arbetet med personer utsatta för våld i nära relation.

¹⁶ Mål för jämställdhet, <https://www.regeringen.se/regeringens-politik/jamstallldhet/mal-for-jamstallldhet/>

¹⁷ Regeringskansliet 2017: *En nationell strategi för att förebygga och bekämpa mäns våld mot kvinnor*

4 Samverkan och en del av ett kommunövergripande folkhälsoarbete

4.1 Att förebygga våld som en del av ett folkhälsoarbete

Våld i nära relation är ett folkhälsoproblem och det finns behov av att jobba förebyggande parallellt med arbetet med att stötta våldsutsatta i vardagen och att ha beredskap och kunna agera i akuta situationer.

Att bedriva ett strategiskt förebyggande arbete är att ta en bred ansats. Det handlar om att förebygga stereotypa könsnormer och sexism men likväl att se att insatser behövs inom flera områden, till exempel inom förskola, skola och föreningsliv. Forskning visar att arbete som bidrar till förändring av normer om genus är effektivt. Det är ett arbete som bör riktas mot såväl både unga kvinnor som unga män. Viktigt att ta i beaktande är att arbeta normkritiskt inte handlar om att avskaffa normer, utan att identifiera normer som begränsar människor i sina liv, kvinnor såväl som män. Det är dessa normer ett förebyggande arbete siktar på att förändra. Helt enkelt handlar det om att ifrågasätta vad som anses kvinnligt respektive manligt samt arbeta för att förändra de relativt smala ramar som finns idag.¹⁸

Ett strategiskt arbete för att förebygga och minska våld i nära relation innebär samverkan mellan alla kontor i Upplands-Bro kommun. Det är viktigt att understryka att det inte är ett arbete som enbart kan eller ska bedrivas av socialkontoret. Att upptäcka och våga ställa frågor till vuxna och barn kan göras i de verksamheter som möter just vuxna och barn. Det är viktigt att kommunens anställda har kunskap och rutiner för att ställa frågor i olika sammanhang vid misstanke om våld.

4.2 Vad görs idag?

Den workshop som genomfördes i maj 2018 med socialkontoret, utbildningskontoret och kultur- och fritidskontoret visar att det bedrivs arbete för att förebygga och minska våld inom dessa kontor redan idag. Däremot finns det samverkansvinster att göra, samt att intensifiera arbetet för att kunna upptäcka och hjälpa fler som är våldsutsatta, vuxna såväl som barn. Under workshopen arbetade man med två frågeställningar; vad gör vi idag för att förebygga och minska våld i nära relation samt vilka steg behöver vi ta för att utveckla arbetet. Nedan presenteras vad som görs idag inom respektive kontor. Kompletterande underlag från kommunledningskontoret har inhämtats under hösten 2018.

¹⁸ SOU 2014:6 *Män och jämställdhet*

4.2.1 Kommunledningskontoret

Utvecklingsstaben arbetar idag strategiskt med frågor som rör integration- och inkludering, utveckling av mänskliga rättigheter och demokrati samt våldspreventivt arbete. Integrationsenheten arbetar med att upplysa lokalinvånare om jämställdhet och barnaga. En plan för hållbar utveckling är under utarbetning.

4.2.2 Socialkontoret

Socialkontoret arbetar idag utifrån de riktlinjer som tidigare nämnts. Alla socialsekreterare inom socialkontoret utbildas i metoden FREDA. Det är en metod som är framtagen av Socialstyrelsen för att identifiera och beskriva våldsutsatthet. Inom vuxenenheten finns det en socialsekreterare på halvtid som arbetar med fokus på våld i nära relation. Det finns en samordnare för kvinnofrid för det praktiska arbetet inom socialtjänsten (området är ett av tre som samordnaren ansvarar för). Det är få män som utövar våld som söker hjälp, men om någon söker finns det hjälp att tillgå via öppenvården på Härnevimottagningen. Insatserna bygger på att den som utövar våld ökar förståelsen om sig själv och hittar alternativ till våldshandlingar.

Tillsammans med strategen för våld i nära relation ansvarar dessa tre funktioner (specialiserad socialsekreterare och kvinnofridssamordnare) för att delta i nätverk inom området. De nätverk som är aktuella är Origo (nätverk för hedersrelaterat förtryck) nätverk för Stockholms nordvästkommuner samt Länsstyrelsens strategiska nätverk.

Arbete som bedrivs inom socialkontoret uppdelat på fyra områden:

- **Utbildning- och kompetensutveckling** som dels handlar om utbildning inom verksamma metoder och vidareutbildning för personal och dels att bidra med kompetens till andra enheter och kontor.
- **Samverkan internt och externt** som syftar till att skapa ett effektivt och tryggt arbete för de som är utsatta och även skapa ett kommunövergripande strategiskt arbete.
- **Insatser** inom området, som är socialtjänstens ansvar, och innefattar utredning, samtal, bevilja insatser, stöd och skyddat boende. Om det finns barn med i bilden ska alltid deras behov vara i centrum.
- **Expertkunskap** handlar om att det finns personer inom de olika enheterna som kan ”mer” om frågan, det bedrivs arbete utifrån välbeprövade metoder och personal utbildas kontinuerligt.

För en mer utförlig lista av vad de olika delarna innehåller, se bilaga 1.

4.2.3 Utbildningskontoret

När det gäller evidens och våldsförebyggande arbete är det skolan som arena där de mest verkningsfulla metoderna återfinns.¹⁹ Förskola och skola är en viktig arena utifrån den mängd tid barn och elever tillbringar i de verksamheterna. En viktig uppgift för skolan är att se till att alla elever får delta i all undervisning, även sexualundervisning och idrottsundervisning. Det är viktigt att slå fast att skolan inte är värdeneutral utan har sin bas i mänskliga rättigheter, demokratiska värderingar och att barnperspektivet ska genomsyra all verksamhet. Detta gäller även förskola där det finns stora möjligheter att arbeta förebyggande till exempel med social emotionell träning och normkritiska arbetssätt.

Arbetet som bedrivs inom utbildningskontoret är uppdelat på fyra områden.

- **Samtal** som innefattar att ta sig tid för samtal, genomföra hälsosamtal med elever och motivationssamtal med föräldrar/vårdnadshavare.
- **Utbildning och kompetensutveckling** som inkluderar såväl att personalen går på utbildningar och föreläsningar som att sprida information om vart man kan vända sig genom anslag i de egna verksamheterna.
- **Samverkan** inom utbildningskontoret med andra kontor inom kommunen med syfte att stötta barn/elever och föräldrar/vårdnadshavare.
- **Insatser** handlar om metoder, lektionsteman och värdegrundsarbete inom skolan, men också att se och vara uppmärksam på barns och elevers beteende och ha rutiner för orosanmälan.

För en mer utförlig lista av vad de olika delarna innehåller, se bilaga 1.

4.2.4 Kultur - fritidskontoret

Inom idrotten samlas många barn och ungdomar och detsamma gäller för olika kulturverksamheter såsom bibliotek och kulturskola. Det skapar en arena för att arbeta förebyggande, framförallt på universell nivå. Verksamheter som syftar till att stärka ungas självkänsla och trygghetskänsla bidrar till ett våldsförebyggande arbete.

Arbetet som bedrivs inom kultur- och fritidskontoret uppdelat på två områden.

- **Viktiga vuxna** som handlar om att skapa förtroendefulla relationer för att kunna vara ett stöd och kunna slussa vidare om det finns behov av mer hjälp.
- **Samverkan** som innebär att rådfråga, göra orosanmälningar och medverka på möten för Elevhälsoteamen.

För en mer utförlig lista av vad de olika delarna innehåller, se bilaga 1.

¹⁹ Myndigheten för ungdoms- och civilsamhällefrågor (2014b). *Inget att vänta på. Handbok för våldsförebyggande arbete med barn och unga.*

4.3 Best practice

Trots att kommunernas ansvar för stöd till våldsutsatta kvinnor har förtydligats under den senaste tioårsperioden finns det begränsad forskning kring vad stödet innehåller idag och hur det bör utformas. En avhandling²⁰ lyfter fram gemensam kunskap och syn på sociala problem för ett fungerande arbete inom området. Vidare visar avhandlingen dels att behoven hos våldsutsatta kvinnor är komplexa men också att det finns stora variationer kvinnor emellan. De kategorier av stöd som lyfts fram som viktiga är:

- Boende (skydd, stöd och långsiktighet)
- Ekonomiskt och praktiskt stöd
- Samtalsstöd (som visar sig vara den form av stöd som inte alltid går att erbjuda inom kommuner)

Utifrån Öppna jämförelser har Sveriges kommuner och landsting identifierat fem faktorer som främjar kvalitet inom kvinnofridsområdet inom kommuner²¹.

1. Många vägar in

Det handlar om att tidigt nå våldsutsatta och våldsutövare och erbjuda olika och lättillgängliga vägar till stöd, hjälp och skydd. Att ha låga trösklar genom att bygga upp kunskap och förtroende för den stöd- och hjälpverksamhet som kommunen erbjuder. Det finns ofta rädslor och föreställningar om vad som kan hända om man ber om hjälp. Det handlar även om att sprida information och göra det förebyggande våldsarbetet tydligt och tillgängligt så att personal både vågar se och ställa frågor.

2. Direkt och adekvat stöd och hjälp

Det handlar om att ha en tydlig process för att kunna agera snabbt. Många våldsutsatta förminskar och förnekar sin utsatthet och därför blir det viktigt att agera snabbt. Säkerheten för den som är utsatt och eventuella barn måste stå i centrum. Det lyfts fram att det krävs specialistkompetens hos en eller flera handläggare inom området och att barnperspektivet ska stå i centrum.

3. Integrera kvinnofridsarbetet i ordinarie strukturer

Det handlar om att bygga upp ett långsiktigt, strategiskt och målinriktat arbete inom ordinarie styr- och ledningssystem. Det är vikt att arbetet är politiskt prioriterat och att arbetet går från ord till handling, att hitta

²⁰ Ekström, Veronika (2016) *Det besvärliga våldet. Socialtjänstens stöd till kvinnor som utsatts för våld i nära relationer*. Linköpings Universitet. Filosofiska fakulteten. No. 689.

²¹ Sveriges kommuner och landsting (2016). *Framgångsfaktorer i kvinnofridsarbetet. En undersökning av utvecklingen av arbetet mot våld i nära relationer i kommuner*.

lämpliga indikatorer för att kunna mäta resultat och att sätta tydliga och tidsbestämda mål och delmål.

4. Samverkan med andra samhällsaktörer

Det handlar om att upprätta en strukturerad samverkan inom kommunen och med andra aktörer såsom polis, hälso-och sjukvård och kvinnojourer. I samverkan är det viktigt att tydliggöra roller, ansvar och befogenheter för att arbeta effektivt ihop.

5. Nationellt stöd

Det handlar om att det på ett nationellt plan behöver bedrivas ett aktivt arbete genom att ta fram nationella handlingsplaner och satsningar samt att myndigheter tillhandahåller handböcker, vägledningar och kompetensutveckling inom området. Det innefattar även de projekt som har varit möjliga utifrån nationell finansiering.

4.4 Vi behöver jobba på olika nivåer för att bli framgångsrika

Förebyggande arbete behöver bedrivas på tre olika preventionsnivåer för att det ska bli framgångsrikt. Det handlar om att arbeta på olika sätt på olika arenor för att skapa medvetenhet om våld i nära relation och om kvinnofrid, vart man kan vända sig och ha ett effektivt arbete med de som är utsatta. Nedan beskrivs de tre olika preventionsnivåerna och vad arbete på respektive nivå kan innebära inom detta område.

- **Universell nivå:** är riktat mot alla barn, ungdomar och vuxna utifrån att vi inte kan förutsäga vilka som kommer att bli utsatta. Ett universellt förebyggande arbete är de insatser vi gör *innan* våldet och det hedersrelaterade våldet har skett. Exempel på universella insatser kan vara att biblioteken ställer fram böcker som handlar om utsatthet, våld och att leva i hederskultur eller att unga får tillgång till program som ger verktyg för hälsosamma och jämställda relationer. Ansvaret för det universella arbetet är delat mellan kommunens olika aktörer, interna som externa aktörer.
- **Selektiv nivå:** är akuta insatser när våldet har skett, till exempel att den våldsutsatta och eventuella barn tas om hand i säkra miljöer och akuta skador dokumenteras. Detta är framförallt socialtjänstens ansvar. Selektivt förebyggande arbete riktar sig även till riskgrupper, i detta de som riskerar att utsättas för våld.
- **Indikerad nivå:** är insatser som sker efter det att våld har skett och kan omfatta behandling av såväl våldsutsatta som våldsutövare. För den utsatta innebär det ofta bearbetning av trauma. Det huvudsakliga ansvaret ligger hos socialtjänsten, men ofta är det bra med samverkan med till exempel förskola, skola och äldreomsorgen.

4.4.1 Befintliga strukturer

Det finns idag ett Förebyggande råd som arbetar kommunövergripande för prevention där kommunkontorets funktioner för social hållbarhet, integration samt trygghet och säkerhet ingår. Även nyckelfunktioner från andra kontor deltar i arbetet. Rådet är ett forum där det strategiska kommunövergripande arbetet för att förebygga och minska våld i nära relation kan ingå för att underlätta samverkan mellan funktioner och arbetsområden. Att arbeta förebyggande mot våld i nära relation framgångsrikt innebär att arbeta tvärssektoriellt och då är en effektiv samverkan central. Det går hand i hand med drogförebyggande arbete, brottsprevention, integrationsarbete, föräldrastödsarbete samt social hållbarhet. Vad vi än vill förebygga är ett tvärssektoriellt samverkansarbete centralt för att lyckas.

4.4.2 Operativ nivå

Under det Förebyggande rådet kommer olika operativa samverkansgrupper skapas, varav en grupp bör ha fokus på att förebygga våld i nära relation. I gruppen bör socialtjänsten, elevhälsa, gymnasier, fritid, polis och Kvinnojouren Anna ingå. Gruppen bör samordnas av strategen för våld i nära relation och syfta till att skapa ett effektivt operativt arbete med samsyn.

4.4.3 Att våga se och våga fråga är avgörande

Avgörande för om arbetet för att minska våld i nära relation ska minska är att anställda och medborgare ska veta vart man kan vända sig om en person berättar om upplevelser av våld, antingen i nära relation eller hedersrelaterat våld. Det behöver finnas lättillgänglig information på olika platser, både digitalt och som information på till exempel skärmar eller lappar inom olika verksamheter.

4.4.4 Kompetensutveckling

Det finns idag en webbutbildning om kvinnofrid och våld i nära relation som tagits fram av Nationellt Centrum för Kvinnofrid (NCK), Socialstyrelsen och länsstyrelserna som nu används runt om i landet.

Ett gott exempel är Kristianstad där snart alla cirka 550 kommunanställda inom arbete- och välfärdförvaltningen har gått kursen. Det innefattar behandlingspersonal, handläggare, HR-personal, SFI-anställda och personal på utvecklingsfunktioner. I andra kommuner finns exempel på att man satt ihop grupper inom olika områden som tillsammans går den webbaserade utbildningen.

5 Utveckling av arbetet

Under workshopen i maj 2018 togs olika förslag på utveckling fram. Utifrån det underlaget samt den kunskap som finns om framgångsrikt arbete, följer här förslag på vidare arbete i Upplands-Bro kommun.

En central del i arbetet är att det ska bli ”lättare” att se och våga fråga om våld genom att öka kunskapen hos alla som möter vuxna och barn om var man kan hänvisa vidare om det är så att personen man pratar med är utsatt för våld.

En viktig del som lyftes fram på workshopen är att lyfta och våga fråga också när det gäller våra egna arbetskamrater, inom våra egna verksamheter. Till exempel om en kollega har blåmärken och/eller skador. Prata med denne, visa omsorg och öppna för dialog. *Jag tror du blivit slagen. Du kan berätta om det om det är så.*

6 Vill du lära mer om kvinnofridsarbete och våld i nära relation?

1. Ekström, Veronika. (2016) *Det besvärliga våldet. Socialtjänstens stöd till kvinnor som utsatts för våld i nära relationer*. Linköpings Universitet. Filosofiska fakulteten. No. 689.
2. Europarådets konvention förebyggande och bekämpning av våld mot kvinnor och av våld i hemmet (Istanbulkonventionen). Istanbul maj 2011.
3. Myndigheten för ungdoms- och civilsamhällefrågor (2014b). *Inget att vänta på. Handbok för våldsförebyggande arbete med barn och unga*.
4. Nationellt Center för Kvinnofrid (2010) *Hedersrelaterat våld och förtryck – en kunskaps-och forskningsöversikt*
5. Nationellt Center för Kvinnofrid (2014). *Våld och hälsa. En befolkningsstudie om kvinnors och mäns våldsutsatthet samt kopplingen till hälsa*.
6. SOU 2014:6 *Män och jämställdhet*
7. SOU 2014:49 *Våld i nära relationer – en folkhälsofråga*.
8. SOU 2015:55 *Nationell strategi mot mäns våld mot kvinnor och hedersrelaterat våld och förtryck*.
9. Sveriges kommuner och landsting. (2016) *Framgångsfaktorer i kvinnofridsarbetet. En undersökning av utvecklingen av arbetet mot våld i nära relationer i kommuner*.
10. UNICEF 2016, Female Genital Mutilation/Cutting: A global concern

6.1 Hemsidor

1. **Brottsförebyggande rådet**, www.bra.se
2. **Nationellt Center för Kvinnofrid**, www.nck.uu.se
3. **Origo** - resurscentrum mot hedersrelaterat förtryck och våld
www.origostockholm.se
4. **Mål för jämställdhet**, <https://www.regeringen.se/regeringens-politik/jamstallldhet/mal-for-jamstallldhet/>

Handlingsplan mot våld i nära relation samt hedersrelaterat våld och förtryck

Innehåll

5. **Agenda 2030** och de globala målen, med exempel på mål 5 om jämställdhet mellan könen.
(<http://www.globalamalen.se/internationella-dagen-avskaffandet-av-vald-mot-kvinnor/>)
6. **Kvinnokonventionen** för att belysa området som ett folkhälso- och samhällsproblem. (<http://www.unwomen.se/om-oss/vad-gor-vi/stoppa-vald-mot-kvinnor/>)
7. **Barnkonventionen**, ge exempel på mål 19 om barns rätt att skyddas mot fysiskt eller psykiskt våld eller utnyttjande av föräldrar eller andra vårdnadshavare. (<https://unicef.se/barnkonventionen>)
8. **Helhetsgrepp** - Vi delar analysen om att insatserna för att bekämpa våld i nära relationer måste göras utifrån ett rättsligt, socialt, ekonomiskt och hälsorelaterat perspektiv samt inte minst ur ett jämställdhetsperspektiv.
(<http://www.valdmotnara.se/dusomjobbarmedfragan/omvaldinararelationer.4.4f12e2b41399619c73c648.html>)
9. **Ojämlika levnadsvillkor**. Om hur konsekvenser av ojämlika levnadsvillkor och barnfattigdom ökar barns risk att hamna i våldsamma miljöer- och relationer.
(https://resourcecentre.savethechildren.net/node/14233/pdf/rb_rapport_2018_final.pdf samt <https://www.barnombudsmannen.se/barnombudsmannen/publikationer/arsrapporter/signaler/>)

Karin Hägglund

Datum
2018-07-09

7 Bilaga 1 Vad görs idag för att förebygga och minska våld i nära relation?

Socialkontoret - fyra arbetsområden

Utbildning och kompetensutveckling

- Utbildning för nyanställda
- Utbildning inom metoden FREDA för berörd personal
- Webbutbildning kring våld i nära relation
- Fråga finns i handläggares utredningsmaterial (BAS)
- Medverkan på utbildningar, interna och externa, om våld i nära relation.
- Bidrar till kompetensutveckling genom informationsträffar om anmälan och socialtjänstens arbete för förskolor, skolor och elevhälsa i kommunen
- Information på SFI om våld mot barn

Samverkan internt och externt

- Inrättande av tjänst som strateg för våld i nära relation för kommunövergripande arbete och samverkan
- Samverkan med Kvinnojouren Anna
- Samverkan med Origo, kompetenscentrum mot hedersrelaterat förtryck och våld.
- Samverkan med polis
- Samverkan med BVC
- Samverkan med familjerätt
- Samverkan mellan socialkontorets enheter då det ofta handlar om både barn och vuxna
- Orosanmälningar mellan enheter inom socialkontoret
- Lotsa rätt genom samverkan
- Informerar den utsatte om andra samhällsaktörer

Insatser

- Tar emot anmälningar och ansökningar

- Inleder utredning på alla barn som utsatta för våld eller bevittnat våld hemma
- Erbjuder möte
- Stödsamtal & rådgivning
- Utreder och placerar
- Vid nybesök ställs frågan om våld
- Barnens behov i centrum (BBIC), att fråga om våld även om inte utredningen handlar om det
- Polisanmälan i vissa fall
- Insats familjebehandling, kommunens öppenvård Solängen
- Erbjuder stöd/insatser via vår öppenvård
- Erbjuder anhörigstöd
- Skyddat boende
- Involvera nätverk som stöd för förändring
- Särskilt boende för äldre. Vi är uppmärksamma på hur besökande barn behandlas av boende (många gånger dementa)
- Alltid skydda barn
- Uppmärksammar relationsvåld inom alla målgrupper

Expertkunskap

- Speciell funktion, socialsekreterare med expertis inom våld i nära relation inom Vuxenheten
- Utreder hur våldet påverkar barnet och erbjuder stöd utifrån det på Barn och ungdomsenheten
- Kontinuerlig användning av metoden FREDA som är ett underlag för samtal om det våld som förekommit och bedömningen av behov av hjälp och skydd
- Arbetar med Trappan som är en modell för krissamtal med barn som upplevt våld i sin familj
- Arbeta med familjen och ge stöd att inte använda våld
- Gör upp planering för om förändringen inte håller i sig. Vad gör vi då? Vem gör vad? Hur, när och vad blir konsekvenserna? Alla i familjen, både det privata och professionella nätverket ska veta och aktiveras
- Varje enhet inom myndighet har (ska ha) en representant för enheten som jobbar lite extra i frågan.

Utbildningskontoret – fyra arbetsområden

Samtal

- Samtal i elevhälsan
- Ge utrymme till samtal
- Föräldragrupper och babymassage ger utrymme till nära samtal
- Prata i skolan kring barnkonventionen – öppna för samtal om barns rättigheter
- Samtal med elever om våld och värderingar. Våld är aldrig acceptabelt
- Stöttande samtal
- Enskilda hälsosamtal med elever (ställer direkta frågor om hemsituation, mående och hälsa)
- Motivationsarbete i enskilda samtal, till exempel kring att lämna relation och förändra sitt beteendemönster
- Förskolechef och pedagoger har gemensamma samtal med föräldrar/vårdnadshavare

Utbildning och kompetensutveckling

- Utbildning för personal kring våld i nära relation och hedersfrågor av psykologer i Resursteamet.
- Handledning för personal
- Anslag i skolans lokaler om BRIS och var man kan vända sig
- Resursteamet genomför föreläsningar om våld i nära relation till skolpersonal

Samverkan

- Samarbete mellan enheter inom Utbildningskontoret, till exempel att skolpersonal uppsöker kurator vid oro
- Elevhälsoteamets möten varje vecka
- Rådfrågor och gör orosanmälningar till socialtjänsten
- Samarbete socialtjänst kring utredningar
- Samarbetar med Solängen och Bryggan
- Samarbetar med Kvinnojouren Anna

Insatser

- Arbetar med metoden ”Stopp min kropp”
- Temaarbete om sexualitet och heder på språkintröduktion
- Medvetandegör Barnkonventionen i verksamheten
- Värdegrundsarbete i klassrum/barngrupper
- Ställer frågor till föräldrar vid oro för barn

- Dokumenterar samlar information kring barnet, agerar ”ögon och öron” genom att se till elevers beteende, uppvisade svårigheter och observerar relation till exempel i elevstödsmöten där föräldrar medverkar
- Grupper för generellt föräldrastöd
- Rutiner för att anmäla inom förskola och skola
- Förskolan arbetar kring ett material med figuren ”Liten och trygg”
- Förskola arbetar med barnen kring känslor. Att bära hemligheter etc.
- Reagerar för syskons oro för yngre/äldre syskon
- Öppna förskolan har informationsmaterial om våld i nära relation och pedagogerna har kunskap inom ämnet.

Kultur -och fritidskontoret – två arbetsområden

Viktiga vuxna

- Kulturpedagogerna är viktiga vuxna som ser och hör och ofta har unga stort förtroende för dem
- Vara ett stöd för unga i verksamheten
- Lyssnande till ungas historier
- Reagera för syskons oro för yngre eller äldre syskon
- Slussar vidare till hjälp

Samverkan

- Gör orosanmälningar till socialtjänsten
- Anmäler oro till skolledning
- Ringa och rådfråga Barn- och ungdomsenheten (barn, ungdomsenheten)
- Medverkar på möten för Elevhälsateam
- Samverkan med BVC om barns utveckling till exempel läsförmågan
- Samverkan med polis och anmäler vid behov

Sammanträdesdatum:
2019-04-10

§ 50 Handlingsplan för att förebygga och minska våld i nära relationer

Dnr KS 19/0178

Beslut

1. Kommunstyrelsen ger kommundirektören i uppdrag att under kommunledningskontoret samordna det fortsatta arbetet med den befintliga handlingsplanen som ett underlag till fortsatt arbete.
2. Ärendet rubriceras om till: ”Handlingsplan för att förebygga och minska våld i nära relationer samt hedersrelaterat våld och förtryck”

Sammanfattning

Socialnämnden har i uppdrag att samordna det övergripande arbetet för att förebygga och minska våld i nära relation i Upplands-Bro kommun. Förslag på handlingsplan för att förebygga och minska våld i nära relation har tagits fram av kommunens relationsvåldsstrateg på uppdrag ifrån Socialnämnden och skickats ut på remiss till Utbildningsnämnden, Kultur- och fritidsnämnden samt Äldre- och omsorgsnämnden för yttrande.

Kultur- och fritidsnämnden överlämnar handlingsplanen utan synpunkter till Socialnämnden. Utbildningsnämnden tillströkte handlingsplanen med ändring i stycke 4.2.3 enligt förslag till beslut på sammanträdet. Äldre- och omsorgsnämnden godkände förslag till handlingsplan med medskicket av vikten med arbete vid demenssjukdom.

Socialnämnden godkände handlingsplanen men de valde att även att tillströka att handlingsplanen även ska riktas mot hedersrelaterat våld och förtryck. Socialnämnden gav även Socialkontoret i uppdrag att ta fram en handlingsplan med aktiviteter för en tydlig utveckling av insatser som leder till att förebygga våld i nära relationer samt hedersrelaterat våld och förtryck.

Beslutsunderlag

- Kommunledningskontorets tjänsteskrivelse den 13 mars 2019
- Handlingsplan för att förebygga och minska våld i nära relationer den 11 november 2018

Förslag till beslut

Kommunstyrelsen föreslår kommunfullmäktige

Kommunfullmäktige beslutar i enlighet med Socialnämndens förslag till handlingsplan för att förebygga och minska våld i nära relationer och hedersrelaterat våld och förtryck.

Sammanträdesdatum:
2019-04-10

Förslag till beslut på sammanträdet

Martin Normark (L) yrkar på återremiss med följande förslag till beslut:

”Kommunstyrelsen ger kommundirektören i uppdrag att under kommunledningskontoret samordna det fortsatta arbetet med den befintliga handlingsplanen som ett underlag till fortsatt arbete.”

Camilla Janson (S) yrkar bifall till Martin (L) Normarks förslag till beslut.

Kerstin Åkare (V) yrkar bifall till Martin Normarks (L) förslag till beslut.

Anna Norberg (MP) yrkar bifall till Martin Normarks (L) förslag till beslut.

Martin Normark (L) yrkar också på att ärendet bör rubriceras om till:

”Handlingsplan för att förebygga och minska våld i nära relationer samt hedersrelaterat våld och förtryck”

Beslutsgång

Ordföranden finner att det bara finns ett förslag till beslut och finner att Kommunstyrelsen fattar beslut i enlighet med Martin Normarks (L) förslag till beslut.

Ordföranden frågar därefter om Kommunstyrelsen kan besluta att rubricera om ärendet enligt Martin Normarks (L) förslag till beslut och finner bifall.

Beslutet skickas till:

- Socialnämnden

Sammanträdesdatum:
2019-02-21

§ 26 Handlingsplan för att förebygga och minska våld i nära relationer

Dnr SN 18/0162

Beslut

1. Socialnämnden godkänner socialkontorets förslag till handlingsplan som ett underlag för fortsatt arbete att förebygga och minska våld i nära relationer och hedersrelaterat våld och förtryck.
2. Socialnämnden föreslår Kommunfullmäktige att besluta i enlighet med Socialnämndens förslag till handlingsplan för att förebygga och minska våld i nära relationer och hedersrelaterat våld och förtryck.
3. Ge Socialkontoret i uppdrag att ta fram en handlingsplan med aktiviteter för en tydlig utveckling av insatser som leder till att förebygga våld i nära relationer samt hedersrelaterat våld och förtryck. Handlingsplanens aktiviteter ska vara tidsatta och följas upp regelbundet.

Sammanfattning

Socialnämnden har i uppdrag att samordna det övergripande arbetet för att förebygga och minska våld i nära relation i Upplands-Bro kommun. Förslag på handlingsplan för att förebygga och minska våld i nära relation har tagits fram utav kommunens relationsvåldsstrateg på uppdrag ifrån Socialnämnden och skickats ut på remiss till Utbildningsnämnden, Kultur- och fritidsnämnden samt Äldre- och omsorgsnämnden för yttrande.

Kultur- och fritidsnämnden överlämnar handlingsplanen utan synpunkter till Socialnämnden. Utbildningsnämnden tillströkte handlingsplanen med ändring i stycke 4.2.3 enligt förslag till beslut på sammanträdet. Äldre- och omsorgsnämnden godkände förslag till handlingsplan med medskicket av vikten med arbete vid demenssjukdom.

Beslutsunderlag

- Socialkontorets tjänsteskrivelse den 1 februari 2019
- Bilaga 1 - Utbildningsnämndens beslut § 75 den 18 december 2018
- Bilaga 2 – Kultur- och fritidsnämndens beslut § 53 den 4 december 2018
- Bilaga 3 - Äldre- och omsorgsnämndens beslut § 13 den 28 januari 2019
- Bilaga 4 - Äldre- och omsorgsnämndens tjänsteskrivelse den 28 januari 2019



- Bilaga 5 - Handlingsplan för att förebygga och minska våld i nära relationer den 11 november 2018

Förslag till beslut

1. Socialnämnden godkänner socialkontorets förslag till handlingsplan för att förebygga och minska våld i nära relationer.
2. Socialnämnden föreslår Kommunfullmäktige att besluta i enlighet med Socialnämndens förslag till handlingsplan för att förebygga och minska våld i nära relationer.

Förslag till beslut på sammanträdet

Martin Normark (L), Lisbeth Waern (M), Cecilia Norlin (M), Daniele Spagnolo (KD), Ricard Wikman Koljo (C), Marcus Sköld (M) lämnar följande förslag till beslut:

1. Socialnämnden godkänner socialkontorets förslag till handlingsplan som ett underlag för fortsatt arbete att förebygga och minska våld i nära relationer och hedersrelaterat våld och förtryck.
2. Socialnämnden föreslår Kommunfullmäktige att besluta i enlighet med Socialnämndens förslag till handlingsplan för att förebygga och minska våld i nära relationer och hedersrelaterat våld och förtryck.
3. Ge Socialkontoret i uppdrag att ta fram en handlingsplan med aktiviteter för en tydlig utveckling av insatser som leder till att förebygga våld i nära relationer samt hedersrelaterat våld och förtryck. Handlingsplanens aktiviteter ska vara tidsatta och följas upp regelbundet.

Beslutsgång

Ordförande finner att det finns två förslag till beslut, kontorets förslag och Moderaternas, Liberalernas, Kristdemokraternas och Centerpartiets förslag till beslut. Ordförande finner att Socialnämnden fattar beslut enligt de styrandes förslag till beslut.

Beslutet skickas till:

- Kommunstyrelsen



§ 35 Handlingsplan mot våld i nära relation samt hedersrelaterat våld och förtryck

Dnr KS 20/0649

Beslut

Trygghetsutskottet föreslår Kommunstyrelsen besluta:

1. Kommunstyrelsen föreslår att Kommunfullmäktige antar handlingsplan mot våld i nära relation samt hedersrelaterat våld och förtryck.
2. Kommunstyrelsen föreslår att Kommunfullmäktige ger Trygghetsutskottet mandat att vid behov revidera handlingsplan mot våld i nära relation samt hedersrelaterat våld och förtryck.

Trygghetsutskottet beslutar:

- Handlingsplanen omrubriceras till Handlingsplan mot våld i nära relation samt hedersrelaterat våld och förtryck

Sammanfattning

En handlingsplan gällande våld i nära relation och hedersrelaterat våld och förtryck skrevs fram och hanterades i Socialnämnden 190221:

1. Socialnämnden godkänner socialkontorets förslag till handlingsplan som ett underlag för fortsatt arbete att förebygga och minska våld i nära relationer och hedersrelaterat våld och förtryck.
2. Socialnämnden föreslår Kommunfullmäktige att besluta i enlighet med Socialnämndens förslag till handlingsplan för att förebygga och minska våld i nära relationer och hedersrelaterat våld och förtryck.

Handlingsplanen antogs ej i sin helhet. Ansvaret för att samordna arbetet med handlingsplanen ålades Kommunledningskontoret 190410:

1. Kommunstyrelsen ger kommundirektören i uppdrag att under kommunledningskontoret samordna det fortsatta arbetet med den befintliga handlingsplanen som ett underlag till fortsatt arbete.
2. Ärendet rubriceras om till: "Handlingsplan för att förebygga och minska våld i nära relationer samt hedersrelaterat våld och förtryck"

Ett beslut om att anta handlingsplanen samt att ge Trygghetsutskottet mandat att vid behov revidera handlingsplanen mot våld i nära relation samt hedersrelaterat våld och förtryck möjliggör för en framtida revidering inom utpekade utvecklingsområden och behovsområden.

Beslutsunderlag

- Kommunledningskontorets tjänsteskrivelse den 1 november 2020.



- Handlingsplan mot våld i nära relation samt hedersrelaterat våld och förtryck
- Kommunstyrelsens beslut § 50 Handlingsplan för att förebygga och minska våld i nära relationer KS 19/0148
- Socialnämndens beslut § 26 Handlingsplan för att förebygga och minska våld i nära relationer SN 18/0162

Förslag till beslut

Trygghetsutskottet föreslår Kommunstyrelsen besluta:

1. Kommunstyrelsen föreslår att Kommunfullmäktige antar handlingsplan för våld i nära relation samt hedersrelaterat våld och förtryck.
2. Kommunstyrelsen föreslår att Kommunfullmäktige ger Trygghetsutskottet mandat att vid behov revidera handlingsplan för våld i nära relation samt hedersrelaterat våld och förtryck.

Förslag till beslut på sammanträdet

Mary Svennberg (S) föreslår att handlingsplanen omrubriceras till ”Handlingsplan *mot* våld i nära relation samt hedersrelaterat våld och förtryck istället för” istället för ”Handlingsplan *för* våld i nära relation samt hedersrelaterat våld och förtryck”

Beslutsgång

Ordförande finner att det finns ett förslag till beslut, liggande förslag med Mary Svennbergs (S) tillägg och han finner att utskottet beslutar enligt detta.



§ 4 Handlingsplan mot våld i nära relation samt hedersrelaterat våld och förtryck

Dnr KS 20/0649

Beslut

Kommunstyrelsen föreslår Kommunfullmäktige besluta:

1. Handlingsplan mot våld i nära relation samt hedersrelaterat våld och förtryck antas.
2. Kommunfullmäktige ger Trygghetsutskottet mandat att vid behov utveckla handlingsplan för våld i nära relation samt hedersrelaterat våld och förtryck.

Sammanfattning

Våld i nära relation är ett allvarligt folkhälso- och samhällsproblem. Att leva i frihet från våld är en mänsklig rättighet. Levnadsvillkor och livskvalitet påverkas allvarligt för de som är våldsutsatta. Ett kommunövergripande arbete mot våld i nära relation i Upplands-Bro inleddes under våren 2018 då en strateg har anställts på halvtid för att samordna arbetet.

Föreslagen handlingsplan baseras på en kartläggning av arbetet mot våld i nära relation Upplands-Bro. Kartläggningen genomfördes under våren 2018. Utgångspunkten var att först se över hur verksamheterna inom Upplands-Bro kommun arbetar idag för att sedan kunna se vilka strategiska steg som behöver tas framöver. Det är av vikt att arbetet går i linje med det kommunövergripande arbetet för hållbar utveckling.

Vid Trygghetsutskottets sammanträde den 20 november 2020 lyftes handlingsplanen på nytt efter tidigare återremiss i Kommunstyrelsen. Trygghetsutskottet beslutade då att föreslå Kommunstyrelsen att rekommendera Kommunfullmäktige att anta handlingsplanen samt att ge Trygghetsutskottet mandat att vid behov utveckla handlingsplanen för att möjliggöra ett levande och anpassningsbart kommunövergripande styrdokument. Trygghetsutskottet beslutade även att göra en mindre revidering av rubriceringen av handlingsplanen.

Beslutsunderlag

- Kommunledningskontorets tjänsteskrivelse den 1 november 2020.
- Handlingsplan mot våld i nära relation samt hedersrelaterat våld och förtryck



- Kommunstyrelsens beslut § 50 Handlingsplan för att förebygga och minska våld i nära relationer *KS 19/0148*
- Socialnämndens beslut § 26 Handlingsplan för att förebygga och minska våld i nära relationer *SN 18/0162*
- Trygghetsutskottets beslut § 35 Handlingsplan mot våld i nära relation samt hedersrelaterat våld och förtryck

Förslag till beslut

Kommunstyrelsen föreslår Kommunfullmäktige besluta:

1. Handlingsplan mot våld i nära relation samt hedersrelaterat våld och förtryck antas.
2. Kommunfullmäktige ger Trygghetsutskottet mandat att vid behov utveckla handlingsplan för våld i nära relation samt hedersrelaterat våld och förtryck.

Förslag till beslut på sammanträdet

Katarina Olofsson (SD) yrkar bifall till liggande förslag.

Protokollsanteckning

Claus Engström (SD) lämnar för Sverigedemokraternas räkning följande protokollsanteckning:

”SD vill se att arbetet mot våld i nära relation samt hedersrelaterat våld och förtryck, kontinuerligt följs upp och att resultatet av aktiviteterna presenteras i en årlig rapport”.

Beslutet skickas till:

- Trygghets- och preventionschef

**Upplands-Bro**

KOMMUNEN SOM GER PLATS

Kommunledningskontoret

TJÄNSTESKRIVELSE

1 (2)

Karin Haglund
Utredare och kommunsekreterare
Upplands-Bro kommun

Datum	Vår beteckning	Er beteckning
2021-01-14	KS 18/0255	

Kommunstyrelsen

karin.haglund@upplands-bro.se

Svar på motion om allmänhetens fråga

Förslag till beslut

Kommunstyrelsen föreslår Kommunfullmäktige besluta

Motionen bifalles.

Sammanfattning

Den 13 juni 2018 inkom Vänsterpartiet genom Kerstin Åkare (V) med en motion med förslag om att svar på allmänhetens frågor ska delges alla politiker i Kommunfullmäktige. Vänsterpartiet framhåller att frågeställningarna från allmänheten ofta är av intresse för alla förtroendevalda i Kommunfullmäktige.

Den 16 september 2020 togs ärendet upp av Kommunstyrelsen som återremitterade ärendet med uppdrag om ett förtydligande svar.

Kommunledningskontoret ser inget hinder för att svaren på allmänhetens frågor tillhandahålls samtliga ledamöter och ersättare i Kommunfullmäktige. Kommunledningskontoret föreslår därför att motionen bifalles och att kansliavdelningen förser förtroendevalda i Kommunfullmäktige med skriftliga svar på allmänhetens fråga.

Beslutsunderlag

- Kommunledningskontorets tjänsteskrivelse den 14 januari 2021.
- Motion om allmänhetens fråga den 13 juni 2018.
- Protokollsutdrag från Kommunstyrelsens sammanträde den 16 september 2020.
- Kommunledningskontorets tjänsteskrivelse den 19 mars 2020.

Barnperspektiv

Att allmänheten har möjlighet att ställa frågor direkt till det högsta politiska organet i kommunen är en viktig demokratisk rättighet. För beslutsfattare i Kommunfullmäktige är det viktigt att ha tillgång till kommuninvånarnas önskemål och vilka svar som har lämnats i olika frågor för fortsatt politiskt arbete. Inte minst gäller detta för frågor om barn- och ungas levnadsvillkor.



Upplands-Bro

KOMMUNEN SOM GER PLATS

Kommunledningskontoret

Datum
2021-01-14

Vår beteckning
KS 18/0255

2 (2)

Kommunledningskontoret

Ida Texell

Kommundirektör

Sara Lauri

Kanslichef

Bilagor

1. Motion om allmänhetens fråga den 13 juni 2018.
2. Protokollsutdrag från Kommunstyrelsens sammanträde den 16 september 2020.
3. Kommunledningskontorets tjänsteskrivelse den 19 mars 2020.

Beslut sänds till

- Vänsterpartiet
- Kommunfullmäktige



Motion om allmänhetens fråga

Allmänhetens frågeställningar ofta är frågor som alla politiker i kommunfullmäktige kan vara intresserade av att ta del av. De avspeglar ofta den allmänna politiska debatten hos medborgarna i kommunen.

Därför yrkar vi på att
inkomna allmänhetens frågor med ansvarig politikers svar delges alla politiker i
kommunfullmäktige.

onsdag 13 juni 2018
Kerstin Åkare
Vänsterpartiet

Sammanträdesdatum:
2020-09-16

§ 101 Svar på motion om allmänhetens fråga

Dnr KS 18/0255

Beslut

Ärendet återremitteras för att svaret ska förtydligas.

Sammanfattning

Den 13 juni 2018 inkom Vänsterpartiet genom Kerstin Åkare (V) med en motion med förslag om att svar på allmänhetens frågor ska delges alla politiker i Kommunfullmäktige.

Vänsterpartiet framhåller att frågeställningarna från allmänheten ofta är av intresse för alla förtroendevalda i Kommunfullmäktige.

Kommunledningskontoret ser ingenting som hindrar att svaren på allmänhetens frågor tillhandahålls samtliga ledamöter och ersättare i Kommunfullmäktige. Kommunledningskontoret föreslår att detta sker via kansliavdelningen i samband med utskick av kallelser och handlingar till nästkommande sammanträde för Kommunfullmäktige.

Beslutsunderlag

- Kommunledningskontorets tjänsteskrivelse den 19 mars 2020
- Motion om allmänhetens fråga den 13 juni 2018.

Förslag till beslut

Kommunstyrelsen föreslår Kommunfullmäktige besluta

Motionen om allmänhetens fråga anses besvarad i och med följande:

Svar på allmänhetens fråga skickas till Kommunfullmäktiges ledamöter och ersättare tillsammans med kallelse och handlingar till nästkommande sammanträde för Kommunfullmäktige.

Förslag till beslut på sammanträdet

Erik Karlsson (V) yrkar att ärendet återremitteras för att svaret ska förtydligas.

Camilla Janson (S) meddelar att Socialdemokraterna stödjer Erik Karlssons (V) förslag till återremiss.

Fredrik Kjos (M) meddelar att Alliansen stödjer Erik Karlssons (V) förslag till återremiss.



Upplands-Bro

KOMMUNEN SOM GER PLATS

Kommunstyrelsen

PROTOKOLLSUTDRAG

29 (48)

Sammanträdesdatum:
2020-09-16

Beslutsgång

Ordförande finner att det finns ett förslag till beslut, Erik Karlssons (V) förslag med återremiss då ingen yrkat på liggande förslag. Ordförande finner därmed att Kommunstyrelsen beslutar i enlighet med Erik Karlssons (V) förslag med återremiss.

Beslutet skickas till:

- Motionsställare

**Upplands-Bro**

KOMMUNEN SOM GER PLATS

Kommunledningskontoret

TJÄNSTESKRIVELSE

1 (2)

Karin Haglund
Utredare och kommunsekreterare
Kommunledningskontoret

Datum 2019-03-19 Vår beteckning KS 18/0255 Er beteckning

Kommunstyrelsen

karin.haglund@upplands-bro.se

Svar på motion om allmänhetens fråga

Förslag till beslut

Kommunstyrelsen föreslår Kommunfullmäktige besluta

Motionen om allmänhetens fråga anses besvarad i och med följande:

Svar på allmänhetens fråga skickas till Kommunfullmäktiges ledamöter och ersättare tillsammans med kallelse och handlingar till nästkommande sammanträde för Kommunfullmäktige.

Sammanfattning

Den 13 juni 2018 inkom Vänsterpartiet genom Kerstin Åkare (V) med en motion med förslag om att svar på allmänhetens frågor ska delges alla politiker i Kommunfullmäktige.

Vänsterpartiet framhåller att frågeställningarna från allmänheten ofta är av intresse för alla förtroendevalda i Kommunfullmäktige.

Kommunledningskontoret ser ingenting som hindrar att svaren på allmänhetens frågor tillhandahålls samtliga ledamöter och ersättare i Kommunfullmäktige. Kommunledningskontoret föreslår att detta sker via kansliavdelningen i samband med utskick av kallelser och handlingar till nästkommande sammanträde för Kommunfullmäktige.

Beslutsunderlag

- Kommunledningskontorets tjänsteskrivelse den 19 mars 2020
- Motion om allmänhetens fråga den 13 juni 2018.

Barnperspektiv

Att allmänheten har möjlighet att ställa frågor direkt till det högsta politiska organet i kommunen är en viktig demokratisk rättighet. För beslutsfattare i Kommunfullmäktige är det viktigt att ha tillgång till kommuninvånarnas önskemål och vilka svar som har lämnats i olika frågor för fortsatt politiskt arbete. Inte minst gäller detta för frågor om barn- och ungas levnadsvillkor.



Upplands-Bro

KOMMUNEN SOM GER PLATS

Kommunledningskontoret

Datum
2019-03-19

Vår beteckning
KS 18/0255

2 (2)

Kommunledningskontoret

Ida Texell

Kommundirektör

Sara Lauri

Kanslichef

Bilagor

1. Motion om allmänhetens fråga den 13 juni 2018.

Beslut sänds till

- Motionsställare



§ 6 Svar på motion om allmänhetens fråga

Dnr KS 18/0255

Beslut

Kommunstyrelsen föreslår Kommunfullmäktige besluta:

Motionen bifalles.

Sammanfattning

Den 13 juni 2018 inkom Vänsterpartiet genom Kerstin Åkare (V) med en motion med förslag om att svar på allmänhetens frågor ska delges alla politiker i Kommunfullmäktige. Vänsterpartiet framhåller att frågeställningarna från allmänheten ofta är av intresse för alla förtroendevalda i Kommunfullmäktige.

Den 16 september 2020 togs ärendet upp av Kommunstyrelsen som återremitterade ärendet med uppdrag om ett förtydligande svar.

Kommunledningskontoret ser inget hinder för att svaren på allmänhetens frågor tillhandahålls samtliga ledamöter och ersättare i Kommunfullmäktige. Kommunledningskontoret föreslår därför att motionen bifalles och att kansliavdelningen förser förtroendevalda i Kommunfullmäktige med skriftliga svar på allmänhetens fråga.

Beslutsunderlag

- Kommunledningskontorets tjänsteskrivelse den 14 januari 2021.
- Motion om allmänhetens fråga den 13 juni 2018.
- Protokollsutdrag från Kommunstyrelsens sammanträde den 16 september 2020.
- Kommunledningskontorets tjänsteskrivelse den 19 mars 2020.

Förslag till beslut

Motionen bifalles.

Beslutet skickas till:

- Vänsterpartiet
- Kommunfullmäktige



Kommunledningskontoret

Lindamari Nilsson
Registrator och Sekreterare
Kansliavdelningen

Linda-Mari.Nilsson@upplands-bro.se

Datum	Vår beteckning	Er beteckning
2021-01-22	KS 21/0036	

Kommunfullmäktige

Entledigande av Rolf Ringstrand (SD) som ersättare i Kultur- och fritidsnämnden

Förslag till beslut

Rolf Ringstrand (SD) entledigas från sitt uppdrag som ersättare i Kultur- och fritidsnämnden.

Sammanfattning

Rolf Ringstrand (SD) har den 21 januari 2021 begärt att bli entledigad från sitt uppdrag som ersättare i Kultur- och fritidsnämnden.

Barnperspektiv

För att den demokratiska processen ska fungera väl är det viktigt att välja in nya ledamöter och ersättare till poster som lämnats på grund av att förtroendevalda flyttat från kommunen eller blivit entledigade från sina uppdrag. I alla kommunens instanser fattas beslut som har inverkan på barn och ungdomars livssituation utifrån någon aspekt. Via de politiska uppdragen kan invånare direkt eller indirekt påverka och lyfta frågor som rör barn och ungdomars dagliga och framtida liv.

Beslut sänds till

- Rolf Ringstrand (SD)
- Kultur- och fritidsnämnden
- Kansliavdelningen
- Politisk sekreterare



Kommunledningskontoret

Lindamari Nilsson
Registrator och Sekreterare
Kansliavdelningen

Linda-Mari.Nilsson@upplands-bro.se

Datum	Vår beteckning	Er beteckning
2021-01-22	KS 21/0037	

Kommunfullmäktige

Entledigande av Rolf Ringstrand (SD) som ersättare i Tekniska nämnden

Förslag till beslut

Rolf Ringstrand (SD) entledigas från sitt uppdrag som ersättare i Tekniska nämnden.

Sammanfattning

Rolf Ringstrand (SD) har den 21 januari 2021 begärt att bli entledigad från sitt uppdrag som ersättare i Tekniska nämnden.

Barnperspektiv

För att den demokratiska processen ska fungera väl är det viktigt att välja in nya ledamöter och ersättare till poster som lämnats på grund av att förtroendevalda flyttat från kommunen eller blivit entledigade från sina uppdrag. I alla kommunens instanser fattas beslut som har inverkan på barn och ungdomars livssituation utifrån någon aspekt. Via de politiska uppdragen kan invånare direkt eller indirekt påverka och lyfta frågor som rör barn och ungdomars dagliga och framtida liv.

Beslut sänds till

- Rolf Ringstrand (SD)
- Tekniska nämnden
- Kansliavdelningen
- Politisk sekreterare



Kommunledningskontoret

Lindamari Nilsson
Registrator och Sekreterare
Kansliavdelningen

Linda-Mari.Nilsson@upplands-bro.se

Datum Vår beteckning Er beteckning
2021-01-22 KS 21/0033

Kommunfullmäktige

Entledigande av Anette Nyberg (SD) som ersättare i Äldre- och omsorgsnämnden

Förslag till beslut

Anette Nyberg (SD) entledigas från sitt uppdrag som ersättare i Äldre- och omsorgsnämnden.

Sammanfattning

Anette Nyberg (SD) har den 21 januari 2021 begärt att bli entledigad från sitt uppdrag som ersättare i Äldre- och omsorgsnämnden.

Barnperspektiv

För att den demokratiska processen ska fungera väl är det viktigt att välja in nya ledamöter och ersättare till poster som lämnats på grund av att förtroendevalda flyttat från kommunen eller blivit entledigade från sina uppdrag. I alla kommunens instanser fattas beslut som har inverkan på barn och ungdomars livssituation utifrån någon aspekt. Via de politiska uppdragen kan invånare direkt eller indirekt påverka och lyfta frågor som rör barn och ungdomars dagliga och framtida liv.

Beslut sänds till

- Anette Nyberg (SD)
- Äldre- och omsorgsnämnden
- Kansliavdelningen
- Politisk sekreterare



Kommunledningskontoret

Lindamari Nilsson
Registrator och Sekreterare
Kansliavdelningen

Linda-Mari.Nilsson@upplands-bro.se

Datum Vår beteckning Er beteckning
2021-01-22 KS 21/0033

Kommunfullmäktige

Val av ny ersättare i Äldre- och omsorgsnämnden efter Anette Nyberg (SD)

Förslag till beslut

XX (SD) utses till ny ersättare i Äldre- och omsorgsnämnden efter Anette Nyberg (SD).

Sammanfattning

Anette Nyberg (SD) har begärt att bli entledigad från sitt uppdrag som ersättare i Äldre- och omsorgsnämnden. Kommunfullmäktige ska därför utse en ny ersättare i Äldre- och omsorgsnämnden.

Beslutsunderlag

- Kommunledningskontorets tjänsteskrivelse den 22 januari 2021.

Barnperspektiv

För att den demokratiska processen ska fungera väl är det viktigt att välja in nya ledamöter och ersättare till poster som lämnats på grund av att förtroendevalda flyttat från kommunen eller blivit entledigade från sina uppdrag. I alla kommunens instanser fattas beslut som har inverkan på barn och ungdomars livssituation utifrån någon aspekt. Via de politiska uppdragen kan invånare direkt eller indirekt påverka och lyfta frågor som rör barn och ungdomars dagliga och framtida liv.

Beslut sänds till

- Den valde
- Äldre- och omsorgsnämnden
- Kansliavdelningen
- Politisk sekreterare



Kommunledningskontoret

Lindamari Nilsson
Registrator och Sekreterare
Kansliavdelningen

Linda-Mari.Nilsson@upplands-bro.se

Datum 2021-01-22 Vår beteckning KS 21/0036 Er beteckning

Kommunfullmäktige

Val av ny ersättare i Kultur- och fritidsnämnden efter Rolf Ringstrand (SD)

Förslag till beslut

XX (SD) utses till ny ersättare i Kultur- och fritidsnämnden efter Rolf Ringstrand (SD).

Sammanfattning

Rolf Ringstrand (SD) har begärt att bli entledigad från sitt uppdrag som ersättare i Kultur- och fritidsnämnden. Kommunfullmäktige ska därför utse en ny ersättare i Kultur- och fritidsnämnden.

Beslutsunderlag

- Kommunledningskontorets tjänsteskrivelse den 22 januari 2021.

Barnperspektiv

För att den demokratiska processen ska fungera väl är det viktigt att välja in nya ledamöter och ersättare till poster som lämnats på grund av att förtroendevalda flyttat från kommunen eller blivit entledigade från sina uppdrag. I alla kommunens instanser fattas beslut som har inverkan på barn och ungdomars livssituation utifrån någon aspekt. Via de politiska uppdragen kan invånare direkt eller indirekt påverka och lyfta frågor som rör barn och ungdomars dagliga och framtida liv.

Beslut sänds till

- Den valde
- Kultur- och fritidsnämnden
- Kansliavdelningen
- Politisk sekreterare



Kommunledningskontoret

Lindamari Nilsson
Registrator och Sekreterare
Kansliavdelningen

Linda-Mari.Nilsson@upplands-bro.se

Datum 2021-01-22 Vår beteckning KS 21/0037 Er beteckning

Kommunfullmäktige

Val av ny ersättare i Tekniska nämnden efter Rolf Ringstrand (SD)

Förslag till beslut

XX (SD) utses till ny ersättare i Tekniska nämnden efter Rolf Ringstrand (SD).

Sammanfattning

Rolf Ringstrand (SD) har begärt att bli entledigad från sitt uppdrag som ersättare i Tekniska nämnden. Kommunfullmäktige ska därför utse en ny ersättare i Tekniska nämnden.

Beslutsunderlag

- Kommunledningskontorets tjänsteskrivelse den 22 januari 2021.

Barnperspektiv

För att den demokratiska processen ska fungera väl är det viktigt att välja in nya ledamöter och ersättare till poster som lämnats på grund av att förtroendevalda flyttat från kommunen eller blivit entledigade från sina uppdrag. I alla kommunens instanser fattas beslut som har inverkan på barn och ungdomars livssituation utifrån någon aspekt. Via de politiska uppdragen kan invånare direkt eller indirekt påverka och lyfta frågor som rör barn och ungdomars dagliga och framtida liv.

Beslut sänds till

- Den valde
- Tekniska nämnden
- Kansliavdelningen
- Politisk sekreterare

**Upplands-Bro**

KOMMUNEN SOM GER PLATS

Kommunledningskontoret

TJÄNSTESKRIVELSE

1 (1)

Lindamari Nilsson
 Registrator och Sekreterare
 Kommunledningskontoret

Datum	Vår beteckning	Er beteckning
2020-11-26	KS 20/0025	

Kommunfullmäktige

Linda-Mari.Nilsson@upplands-bro.se

Val av ny ersättare i Utbildningsnämnden efter Daphne Frithiofsen (C)

Förslag till beslut

XX (C) utses till ny ersättare i Utbildningsnämnden efter Daphne Frithiofsen (C).

Sammanfattning

Daphne Frithiofsen (C) är från och med 30 oktober 2020 mantalsskriven på annan ort. Hennes uppdrag som ersättare i Utbildningsnämnden har därmed upphört. Kommunfullmäktige behöver därför utse en ny ersätter i Utbildningsnämnden.

Beslutsunderlag

- Kommunledningskontorets tjänsteskrivelse den 26 november 2020.

Barnperspektiv

För att den demokratiska processen ska fungera väl är det viktigt att välja in nya ledamöter och ersättare till poster som lämnats på grund av att förtroendevalda flyttat från kommunen eller blivit entledigade från sina uppdrag. I alla kommunens instanser fattas beslut som har inverkan på barn och ungdomars livssituation utifrån någon aspekt. Via de politiska uppdragen kan invånare direkt eller indirekt påverka och lyfta frågor som rör barn och ungdomars dagliga och framtida liv.

Beslut sänds till

- Den valde
- Utbildningsnämnden
- Kansliavdelningen



§ 218 Val av ny ersättare i Utbildningsnämnden efter Daphne Frithiofsen (C)

Dnr KS 20/0025

Beslut

Ärendet bordläggs.

Sammanfattning

Daphne Frithiofsen (C) är från och med 30 oktober 2020 mantalsskriven på annan ort. Hennes uppdrag som ersättare i Utbildningsnämnden har därmed upphört. Kommunfullmäktige behöver därför utse en ny ersätter i Utbildningsnämnden.

Beslutsunderlag

- Kommunledningskontorets tjänsteskrivelse den 26 november 2020.

Förslag till beslut

XX (C) utses till ny ersättare i Utbildningsnämnden efter Daphne Frithiofsen (C).

Förslag till beslut på sammanträdet

Paul Gustafsson (M) redogör för valberedningens förslag:

Ärendet bordläggs.

Beslutet skickas till:

- Kommunfullmäktiges valberedning



§ 218 Val av ny ersättare i Utbildningsnämnden efter Daphne Frithiofsen (C)

Dnr KS 20/0025

Beslut

Ärendet bordläggs.

Sammanfattning

Daphne Frithiofsen (C) är från och med 30 oktober 2020 mantalsskriven på annan ort. Hennes uppdrag som ersättare i Utbildningsnämnden har därmed upphört. Kommunfullmäktige behöver därför utse en ny ersätter i Utbildningsnämnden.

Beslutsunderlag

- Kommunledningskontorets tjänsteskrivelse den 26 november 2020.

Förslag till beslut

XX (C) utses till ny ersättare i Utbildningsnämnden efter Daphne Frithiofsen (C).

Förslag till beslut på sammanträdet

Paul Gustafsson (M) redogör för valberedningens förslag:

Ärendet bordläggs.

Beslutet skickas till:

- Kommunfullmäktiges valberedning

**Upplands-Bro**

KOMMUNEN SOM GER PLATS

Kommunledningskontoret

TJÄNSTESKRIVELSE

1 (1)

Karin Haglund
Utredare och kommunsekreterare
Kommunledningskontoret

karin.haglund@upplands-bro.se

Datum	Vår beteckning	Er beteckning
2020-11-03	KS 20/0026	

Kommunfullmäktige

Val av ny ersättare i Gymnasie- och arbetslivsnämnden efter Gulnara Gataullina (M)

Förslag till beslut

XX (M) utses till ny ersättare i Gymnasie- och arbetslivsnämnden efter Gulnara Gataullina (M)

Sammanfattning

Gulnara Gataullina (M) har begärt att bli entledigad från sitt uppdrag som ersättare i Gymnasie- och arbetslivsnämnden. Kommunfullmäktige bör därför utse en ny ersättare.

Beslutsunderlag

- Kommunledningskontorets tjänsteskrivelse den 3 november 2020.

Barnperspektiv

För att den demokratiska processen ska fungera väl är det viktigt att välja in nya ledamöter och ersättare till poster som lämnats på grund av att förtroendevalda flyttat från kommunen eller blivit entledigade från sina uppdrag. I alla kommunens instanser fattas beslut som har inverkan på barn och ungdomars livssituation utifrån någon aspekt. Via de politiska uppdragen kan invånare direkt eller indirekt påverka och lyfta frågor som rör barn och ungdomars dagliga och framtida liv.

Beslut sänds till

- Den valde
- Gymnasie- och arbetslivsnämnden
- Förtroendemannaregistret
- Nämndsekreterare
- Politisk sekreterare



§ 219 Val av ny ersättare i Gymnasie- och arbetslivsnämnden efter Gulnara Gataullina (M)

Dnr KS 20/0026

Beslut

Ärendet bordläggs.

Sammanfattning

Gulnara Gataullina (M) har begärt att bli entledigad från sitt uppdrag som ersättare i Gymnasie- och arbetslivsnämnden. Kommunfullmäktige bör därför utse en ny ersättare.

Beslutsunderlag

XX (M) utses till ny ersättare i Gymnasie- och arbetslivsnämnden efter Gulnara Gataullina (M)

Förslag till beslut

XX (M) utses till ny ersättare i Gymnasie- och arbetslivsnämnden efter Gulnara Gataullina (M)

Förslag till beslut på sammanträdet

Paul Gustafsson (M) redogör för valberedningens förslag:

Ärendet bordläggs.

Beslutet skickas till:

- Kommunfullmäktiges valberedning



§ 219 Val av ny ersättare i Gymnasie- och arbetslivsnämnden efter Gulnara Gataullina (M)

Dnr KS 20/0026

Beslut

Ärendet bordläggs.

Sammanfattning

Gulnara Gataullina (M) har begärt att bli entledigad från sitt uppdrag som ersättare i Gymnasie- och arbetslivsnämnden. Kommunfullmäktige bör därför utse en ny ersättare.

Beslutsunderlag

XX (M) utses till ny ersättare i Gymnasie- och arbetslivsnämnden efter Gulnara Gataullina (M)

Förslag till beslut

XX (M) utses till ny ersättare i Gymnasie- och arbetslivsnämnden efter Gulnara Gataullina (M)

Förslag till beslut på sammanträdet

Paul Gustafsson (M) redogör för valberedningens förslag:

Ärendet bordläggs.

Beslutet skickas till:

- Kommunfullmäktiges valberedning



§ 219 Val av ny ersättare i Gymnasie- och arbetslivsnämnden efter Gulnara Gataullina (M)

Dnr KS 20/0026

Beslut

Ärendet bordläggs.

Sammanfattning

Gulnara Gataullina (M) har begärt att bli entledigad från sitt uppdrag som ersättare i Gymnasie- och arbetslivsnämnden. Kommunfullmäktige bör därför utse en ny ersättare.

Beslutsunderlag

XX (M) utses till ny ersättare i Gymnasie- och arbetslivsnämnden efter Gulnara Gataullina (M)

Förslag till beslut

XX (M) utses till ny ersättare i Gymnasie- och arbetslivsnämnden efter Gulnara Gataullina (M)

Förslag till beslut på sammanträdet

Paul Gustafsson (M) redogör för valberedningens förslag:

Ärendet bordläggs.

Beslutet skickas till:

- Kommunfullmäktiges valberedning



Kommunledningskontoret

Lindamari Nilsson
Registrator och Sekreterare
Kommunledningskontoret

Linda-Mari.Nilsson@upplands-bro.se

Datum 2021-01-15 Vår beteckning KS 21/0067 Er beteckning

Kommunfullmäktige

Val av huvudmän i Sparbanken i Enköping

Förslag till beslut

Kommunfullmäktige utser XX (8 st.) till huvudmän som representanter för insättarna i Sparbanken Enköping till och med Sparbankens årsstämma 2025, enligt bestämmelserna i 4 § i Sparbanken Enköpings reglemente.

Sammanfattning

Sparbanken i Enköping har i en skrivelse begärt att Kommunfullmäktige enligt 4 § i deras reglemente ska utse åtta huvudmän som representanter för insättarna i Sparbanken för en tid av fyra år till och med Sparbankens årsstämma år 2025. De avgående huvudmännen är:

Thomas Ljungren (M), Minna Ahokas (M), Gunnar Gredenman (L), Jan Lannefelt (S), Birgitta Nylund (S), Annika Falk (S), Lars Brofalk (C) och Leif Söderlund (KD).

Beslutsunderlag

- Sparbanken i Enköpings skrivelse inkommen den 15 januari 2021.

Barnperspektiv

För att den demokratiska processen ska fungera väl är det viktigt att välja in nya ledamöter och ersättare till poster som lämnats på grund av att förtroendevalda flyttat från kommunen eller blivit entledigade från sina uppdrag. I alla kommunens instanser fattas beslut som har inverkan på barn och ungdomars livssituation utifrån någon aspekt. Via de politiska uppdragen kan invånare direkt eller indirekt påverka och lyfta frågor som rör barn och ungdomars dagliga och framtida liv.

Bilagor

1. Sparbanken i Enköpings skrivelse inkommen den 15 januari 2021.

Beslut sänds till

- De valda
- Sparbanken i Enköping
- Kansliavdelningen
- Politiska sekreterare

Sparbanken i Enköping



Enköping 2021-01-14

Kommunfullmäktige
Upplands-Bro Kommun
196 81 KUNGSÄNGEN



Ang val av huvudmän i Sparbanken i Enköping

Jämlikt bestämmelserna i 4 § Sparbanken i Enköpings reglemente anhåller vi om att Upplands-Bro kommunfullmäktige utser 8 huvudmän såsom representanter för insättarna i Sparbanken för en tid av fyra år *till och med* Sparbankens årsstämma år 2025.

Avgående huvudmän är:

Minna Ahokas
Lars Brofalk
Annika Falk
Gunnar Gredenman
Jan Lannefelt
Thomas Ljunggren
Birgitta Nylund
Leif Söderlund

För valbarhet som huvudman gäller jämlikt 5 § i Sparbankens reglemente att en huvudman inte får vara anställd eller styrelseledamot, ersättare, revisor eller revisorsersättare i Sparbanken eller i annan sparbank eller annat bankaktiebolag än Swedbank AB eller inom landshypoteks- eller stadshypoteksinstitutionerna.

Därtill följer det av 4 kap 2-3 § sparbankslagen, bl.a. att en huvudman inte får vara underårig, i konkurs, ha förvaltare enligt 11 kap. 7 § föräldrabalken eller vara bosatt utanför Europeiska ekonomiska samarbetsområdet, om inte Finansinspektionen på grund av särskilda förhållanden medger det.

Vi ber er utse huvudmännen på kommunfullmäktige i god tid före stämman och vi emotser besked i form av en kopia på protokollet där huvudmännen utsetts, senast fredag 28 februari.

Kopian kan antingen mailas till marika.lennartsson@sparbankenenkoping.se eller skickas till Sparbanken i Enköping, Att: Marika Lennartsson, Box 912, 745 25 Enköping.

Vi ber er uppmärksamma att mandattiden för huvudmännen måste sammanfalla med tidpunkten för Sparbankens årsstämma.

Med vänlig hälsning

SPARBANKEN I ENKÖPING


Magnus Bromark
Verkställande direktör



Datum

2020-12-16

Allmänhetens fråga

Svar på frågan, varför ska föräldrar fortsätta med att betala avgiften till förskolorna när vi inte får skicka våra barn under Covid 19 krisen?

Den kommunala verksamheten är styrd av lagar och regler. En rättssäker hantering är en viktig utgångspunkt för att alla medborgare ska behandlas lika.

Förutsättningarna för att ta ut avgifter i förskolan regleras i skollagen, 8 kap. 16 § "En kommun får ta ut avgift för plats i förskola som den anordnar. Avgifterna ska vara skäliga. Från och med höstterminen det år barnet fyller tre år får avgiften avse bara den del av verksamheten som överstiger 525 timmar om året. För barn som erbjudits förskola enligt 7 § får avgiften avse bara den del av verksamheten som överstiger 15 timmar i veckan".

Med stöd av skollagen har kommunfullmäktige beslutat om en taxa. I taxan är reglerat när avgiften kan reduceras kopplat till ett barns sjukfrånvaro:

"Vid barns sjukdom som varar sammanhängande mer än 30 dagar reduceras avgiften från den 31 dagen med 1/30 per dag. Oavsett vilket barn som är sjukt reduceras avgiften för det yngsta barnet i familjen. Sjukdomen skall alltid styrkas med läkarintyg. Retroaktivt beviljas en nedsättning av avgiften på grund av sjukt barn 60 dagar efter den sista sjukdagen."

Utöver detta saknas reglerade möjligheter att reducera avgiften. Det är inte upp till enskild rektor att ensidigt fatta beslut som avviker från taxan. En taxa måste beslutas av kommunfullmäktige.

Kopplat till Covid-19 så har denna fråga ställts på sin spets då Folkhälsomyndigheten är tydliga med att barn som har minsta symptom ska stanna hemma. Barn utan symptom är naturligtvis välkomna till våra förskolor, även under denna pandemi.

Följdfråga 1

Politikern som svarade på min fråga sade: "naturligtvis ska friska barn kunna gå till förskolan". Problemet är att förskolorna avvisar barn som har lite tjockare snuva vid dörren. Vad kan kommunfullmäktige göra för att reglera detta? Det verkar som att flera rektorer inte lyssnar på politikerna.

I vanliga fall är det ofta inga problem att få lämna ett barn som är feberfritt och har ett gott allmäntillstånd även om barnet skulle ha hosta eller snuva. I och med den

pandemi (Covid-19) som nu råder så har dock förskolan fått andra direktiv. Under pandemin har Folkhälsomyndigheten och de rekommendationer som myndigheten ger fått stor påverkan på det svenska samhället. Upplands-Bro kommun har precis som alla andra kommuner valt att följa Folkhälsomyndighetens rekommendationer, för att minska smittspridningen. Folkhälsomyndigheten är tydliga med att man ska stanna hemma även med lindriga symptom. Dit räknas bland annat hosta och tjockare snuva. Följande (Kursiv) text är hämtad från Folkhälsomyndighetens hemsida.

”När barn är sjuka. Den allmänna rekommendationen att barn i förskoleålder stannar hemma utan att testas för covid-19. Vid behov av sjukvårdsrådgivning kontaktas 1177 eller ordinarie vårdcentral. Barnet behöver stanna hemma så länge det har symptom samt ytterligare två dygn. Om sju dygn har gått sedan insjukandet och de två sista dygnen varit utan feber och med gott allmäntillstånd, kan barnet återgå till förskola och annan verksamhet även om det har kvar lindriga symptom (exempelvis lätt hosta eller snuva). Detta baseras på bedömningen att man vid ett normalt tillfrisknande inte smittar andra med covid-19 efter sju dygn. Detta upprepas vid varje nytt infektionstillfälle. Barn som har syskon, eller andra familjemedlemmar som är sjuka i covid-19 ska stanna hemma från förskolan. Det finns ingen skyldighet att informera förskolan eller skolan om någon i familjen har covid-19. Om den som har covid-19 haft nära kontakt med någon på förskolan kommer detta att tas upp i smittspårning som sköts av regionen.”

Ett barn som har varit hemma med snuva i sju dygn och fortfarande har snuva men ingen feber och gott allmäntillstånd är alltså välkommet till förskolan. Förskolorna i Upplands-Bro kommun följer de rekommendationer som vi får från expertmyndigheten i syfte att minska smittspridningen av Covid-19.

Vi har förståelse för de problem som våra åtgärder kan orsaka samtidigt hoppas vi på förståelse för de åtgärder vi vidtar i syfte att minska smittspridning av Covid-19. Det är viktigt för oss att vi har goda relationer och ett gott samarbete mellan våra förskola och vårdnadshavare.

Följdfråga 2

Svaret skulle fungera om det vore en normal situation, men Covid 19 ställer oss inför helt andra utmaningar som föräldrar. I ert / ditt svar förhåller du dig inte till föräldrar som kan ej delta i arbetsintervjuer pga att de måste passa sina barn eller de som blir hotade om förlorad jobb. Ni tar inte heller hänsyn till att vi inte kan vabba längre än en vecka. Försäkringskassan ställer krav på läkarintyg för att vabba längre, men läkare kan ej ge oss dessa när våra barn har bara lite snuva och i de flesta fall en hosta som knappast räknas som en förkylning.

Det bekymmer som blir belyst i denna följdfråga är lätt att förstå. Två olika samhällsintressen kolliderar. Förskolorna ska förhålla sig till Folkhälsomyndighetens rekommendationer, i syfte att minska smittspridning av Covid-19 och en förälder som behöver vara på en arbetsintervju eller på ett jobb. Enligt Folkhälsomyndigheten ska

ett barn stanna hemma även med lindriga symptom. Dit räknas bland annat hosta och tjockare snuva. Följande (Kursiv) text är hämtad från Folkhälsomyndighetens hemsida.

”När barn är sjuka. Den allmänna rekommendationen att barn i förskoleålder stannar hemma utan att testas för covid-19. Vid behov av sjukvårdsrådgivning kontaktas 1177 eller ordinarie vårdcentral. Barnet behöver stanna hemma så länge det har symptom samt ytterligare två dygn. Om sju dygn har gått sedan insjuknandet och de två sista dyggen varit utan feber och med gott allmäntillstånd, kan barnet återgå till förskola och annan verksamhet även om det har kvar lindriga symptom (exempelvis lätt hosta eller snuva). Detta baseras på bedömningen att man vid ett normalt tillfrisknande inte smittar andra med covid-19 efter sju dygn. Detta upprepas vid varje nytt infektionstillfälle. Barn som har syskon, eller andra familjemedlemmar som är sjuka i covid-19 ska stanna hemma från förskolan. Det finns ingen skyldighet att informera förskolan eller skolan om någon i familjen har covid-19. Om den som har covid-19 haft nära kontakt med någon på förskolan kommer detta att tas upp i smittspårning som sköts av regionen.”

Ett barn som har varit hemma med snuva i sju dygn och fortfarande har snuva men ingen feber och gott allmäntillstånd är välkommet till förskolan. Förskolorna i Upplands-Bro kommun följer de rekommendationer som vi får från expertmyndigheten i syfte att minska smittspridningen av Covid-19.

Vi har förståelse för de problem som våra åtgärder kan orsaka samtidigt hoppas vi på förståelse för de åtgärder vi vidtar, i syfte att minska smittspridning av Covid-19. Det är viktigt för oss att vi har goda relationer och ett gott samarbete mellan våra förskolor och vårdnadshavare.

Svar på fråga från [REDACTED] till Äldre- och omsorgsnämndens och kommunstyrelsens ordförande i samband med KF 16 december 2020

Jag tackar [REDACTED] för frågan om platser på Lillsjö Badväg.

En ansökan om särskilt boende behandlas alltid individuellt utifrån den enskildes behov. Vi har under 2020 tagit emot 82 st ansökningar om särskilt boende av dessa har 77 st ansökningar beviljats.

I Upplands-Bro kommun har vi sedan 2019 valfrihet inom vård-och omsorgsboende. Det innebär att den som beviljas särskilt boende har rätt att välja var man vill bo under förutsättning att den valda enheten har tillgängliga platser. De boende som i dag finns möjlighet att välja på i kommunen är Norrgården, Kungsgården, Hagtorp och Lillsjöbadväg. Det finns också möjlighet att välja att bosätta sig i en annan kommun inom länet som vi har en överenskommelse med.

I dag bor det 48 personer från Upplands-Bro kommun på Lillsjöbadväg.

Hur många som bor på Lillsjöbadväg från andra kommuner har inte kommunen kunskap om då vi inte hanterar dessa ansökningar.

Upplands-Bro kommun köper enbart enstaka platser på boendet utifrån valfrihetssystemet. Det innebär att Humana kan teckna avtal med kringliggande kommuner.

Mvh

Tina Teljstedt

Ordförande, Äldre och Omsorgsnämnden